

BLIŻEJ LEGNICZAN I ICH SPRAW

LEGNICA.eu

LEGNICA

z nią zawsze po drodze

magazyn miejski • ISSN 2299-8659 • MAJ 5(26)/2015

z życia miasta • ludzie • historia • kultura • oświata • sport • inwestycje



gazeta bezpłatna



Nasz obywatelski budżet

str. 3-4

Miasto dobre dla rodzin

str. 6-7

Majowe świętowanie

str. 10-11



Taniej, szybciej, wygodniej

To pierwsze tego rodzaju, nowatorskie i korzystne dla pasażerów rozwiązanie na Dolnym Śląsku. Gmina Legnica, Koleje Dolnośląskie SA oraz Miejskie Przedsiębiorstwo Komunikacyjne 6 maja br. zawarły porozumienie wprowadzające dla pasażerów „bilet zintegrowany Legnica”, a jednocześnie promujące miejską i kolejową komunikację publiczną.

Cena biletu zintegrowanego, jednocześnie na pociąg i autobus miejski, ma być o około 20 proc. mniejsza, niż dwóch biletów kupowanych osobno. Część kolejową pasażer otrzyma taniej, a w obrębie Legnicy - za cenę biletu miesięcznego imiennego na jedną linię, będzie mógł podróżować na wszystkich trasach MPK. Jednocześnie zamiast 100 złotych miesięcznie zapłaci tylko

76. „Zintegrowany bilet Legnica” będzie można kupować w kasach na dworcu w Legnicy i we Wrocławiu.

Jeśli Rada Miejska przyjmie odpowiednią uchwałę, zasady te będą mogły obowiązywać już w lipcu.

Mieszkania komunalne z ulgą

W związku z informacyjnymi nieścisłościami na temat wykupu mieszkań komunalnych w Legnicy, raz jeszcze wyjaśniamy zasady obowiązujące w tej sprawie.

Zmiana uchwały Rady Miejskiej o gospodarowaniu nieruchomościami stanowiącymi własność gminy ustaliła ulgi, jakie przysługują wyłącznie najemcom mieszkań komunalnych, pragnącym je wykupić.

Przy wykupie wszystkich mieszkań w budynku wielorodzinnym i jednorazowej zapłacie bonifikata wyniesie 97 proc. Ulgę w wysokości 95 proc. uzyskają ci, którzy kupują mieszkanie pojedynczo i płacą jednorazowo pełną kwotę. Natomiast najemcy płacący w ratach, mogą liczyć na bonifikatę w wysokości 80 proc. rynkowej wartości mieszkania.

Obecnie w zasobach gminy pozostaje 6.175 mieszkań. Wniośki o ich wykup można składać w kancelarii Urzędu Miasta.

Udana akcja „gabaryty”

Ponad 90 ton odpadów wielkogabarytowych trafiło na składowisko podczas wiosennej zbiórki, przeprowadzonej w kwietniu w całym mieście.

Mieszkańcy wystawili do odbioru m.in.: meble, wózki dziecięce, materace, a także zużyty sprzęt elektryczny i elektroniczny – telewizory, drukarki, komputery, lodówki. Tego rodzaju zbiórki przeprowadzane są dwa razy w roku – wiosną i późną jesienią. Dzięki nim niepotrzebne w mieszkaniach sprzęty trafiają tam, gdzie powinny, czyli na składowisko odpadów, nie zaś, na przykład, do Łasku Złotoryjskiego.

Przypominamy, że w ciągu roku odpady wielkogabarytowe, zużyty sprzęt elektryczny i elektroniczny, a także wszelkiego rodzaju elementy budowlane i sanitarne powinny być odwożone przez ich właścicieli do Punktów Selektywnej Zbiórki Odpadów Komunalnych (PSZOK) przy ul. Rzeszotarskiej i Nowodworskiej.

W numerze:

»	Taniej, szybciej, wygodniej	str. 2
»	Mieszkanie z ulgą	str. 2
»	Akcja „gabaryty”	str. 2
»	Prezydent zaprasza do LBO III	str. 3
»	Legnicki Budżet Obywatelski	str. 4
»	Piękna aleja	str. 5
»	Nowa Oś Kartuska	str. 5
»	Miasto prorodzinne	str. 6-7
»	Sara Dragan i inni	str. 8
»	Matura	str. 9
»	Majowe świętowanie	str. 10-11
»	Mieszkańcy parku	str. 12
»	Miasto wieź	str. 13
»	Młody Paganini	str. 14
»	Z prac Rady Miejskiej	str. 15
»	Szach i Mat	str. 16
»	Na kolejowym szlaku	str. 17
»	Strefa seniora, strefa młodych	str. 18
»	Podręczne informacje	str. 19
»	Kulturalia	str. 20



Redaktor naczelny: Arkadiusz Rodak

Wydawca: Gmina Legnica

Adres redakcji:

pl. Słowiański 8
59-220 Legnica,
tel. 76 721 22 62
e-mail: redakcja@legnica.eu
www.legnica.eu

Druk: Drukarnia JAKS

ul. Bogedaina 8
50-514 Wrocław

Magazyn Miejski „Legnica.eu” dostępny jest także w wersji elektronicznej na stronie internetowej www.legnica.eu.

Na okładce: Natasa Urbańska
- koncert „Przebojowy wieczór z Buffo”



Rewelacyjna, zjawiskowa, przepiękna – lokalne media nie szczędziły komplementów Nataszy Urbańskiej, która gościła w Legnicy wraz z kilkunastoma muzykami, śpiewakami, tancerzami i aktorami Teatru Buffo. Nie mogło zabraknąć Janusza Józefowicza, Janusza Stokłosa i przezabawnej Moniki „Dzidzi” Ambroziak. Najlepszy teatr muzyczny w Polsce gościł w sercu Legnicy na zaproszenie KGHM z okazji Dnia Hutnika. Ci z Państwa, którzy skorzystali z zaproszenia miedziowego koncertu, z pewnością nie żałują, ale mamy też dobrą wiadomość dla legniczan, którzy zostali w domu. Przed nami

Dzieje się i będzie się działo

maraton imprez, koncertów i artystycznych niespodzianek. Święto miasta coraz bliżej – będzie zabawnie, hucznie i głośno, a do tego... odlatowo! Zbliżają się bowiem II Motoparalotniowe Slalomowe Mistrzostwa Świata. Niewykluczone, że ktoś z Państwa, poleci w górę z uczestnikami tej podniebnej rywalizacji. Organizatorzy zaplanowali bowiem taki punkt programu dla wybranych i, co by nie mówić, śmiałków. Proszę tylko nie dać się nabrać organizatorom, którzy często żartują z amatorów i wmawiają im, że będą oni sami sterować motoparalotnią.

Legnica srebrem stoi. I to nie tylko za sprawą ogromnych ilości tego metalu produkowanych przez rodzimy koncern – o czym usłyszeliśmy od szefa legnickiej huty na koncercie Teatru Buffo. W Legnicy można przecież oglądać prace Legnickiego Festiwalu Srebra 2015. Jak się okazuje, tegoroczny temat festiwalu – Granice – wyjątkowo nie wzbudził kontrowersji. Jak widać, legnickie Srebro i tak błyszczysz.

Za chwilę rusza 46. Ogólnopolski Turniej Chórów Legnica Cantat. W tym roku,

23 maja zaplanowano koncert, którego w historii chóralnej imprezy jeszcze nie było. Będzie bardzo egzotycznie, bo jeden z chórów – gości Cantatu – zaśpiewa w palmiarni. To będzie wyjątkowy koncert wśród palm i w towarzystwie papug. Choć zgodę na koncert wydała ogrodnik miejski Henryka Zdziech, reakcja papug może być różna.

Z końcem maja o ból głowy może przyprowadzić nas XI Festiwal Rytmu Drum Battle 2015. Szczególnie polecam paradę perkusyjną w Rynku (30.05, godz. 14.30).

Do udziału w XVI Turnieju Kowali o Srebrne Klucze Legnicy nie trzeba nikogo namawiać (30-31.05, park Miejski). Wystarczy, że wspomnę, iż gwiazdą muzyczną będzie legendarna grupa „Dwa Plus Jeden”. Mało? Zawsze można też skorzystać z oferty legnickiego teatru (repertuar publikujemy w Miejskim Informatorze Kulturalnym).

*Ewa Szczecińska-Zielińska
Dyrektor Wydziału Promocji i Komunikacji
Społecznej Urzędu Miasta Legnicy*

Szanowni legniczanie!

Już po raz trzeci zapraszam Państwa do udziału w Legnickim Budżecie Obywatelskim. Inwestycje wybrane w trakcie I edycji LBO służą już mieszkańcom, a wyłonione w II - wchodzi właśnie w fazę wykonawczą. Wszystkie te działania były możliwe dzięki wspólnemu zaangażowaniu. W ciągu dwóch lat funkcjonowania LBO zgłoszone zostały 164 projekty. Mieszkańcy wybrali do realizacji łącznie 25 zadań, oddając blisko 14.5 tys. głosów. Dziękuję za wszystkie pomysły i za każdy oddany głos. Rozpoczynamy nabór nowych projektów, które realizowane będą w roku 2016. To szczególny czas, w którym - z Państwa inicjatywy - podejmowane są decyzje związane z poprawą jakości życia w najbliższym otoczeniu. Nowa edycja tego ogromnego społecznego przedsięwzięcia, dzięki Państwa uwagom i propozycjom, przynosi zmiany. Uwzględniając opinie, jakie zebrane zostały podczas badania ankietowego, utworzyliśmy w mieście dodatkowy, jedenasty obszar. Na wykonanie zadań przeznaczamy w budżecie ok. 2,2 mln zł, czyli jak dotąd, po 200 tysięcy na obszar. Głosowanie, zgodnie z oczekiwaniami mieszkańców, odbywać się będzie tylko elektronicznie. Można oddać swój głos, nie wychodząc z domu. Wszystkim, którzy nie posiadają komputerów i internetu, zapewniona zostanie pomoc i obsługa w każdym punkcie oddawania głosów. Serdecznie zapraszam do aktywności i udziału w kolejnej edycji Legnickiego Budżetu Obywatelskiego.

Tadeusz Krzakowski

Prezydent Legnicy

twój dom | twoja dzielnica | twój głos

www.lbo.legnica.eu

Większość dokumentacji projektowej już gotowa, trwa wybór wykonawców 10 zadań

Druga edycja LBO w realizacji

Większość inwestycji wykonywanych w ramach drugiej edycji Legnickiego Budżetu Obywatelskiego ma już opracowaną dokumentację projektowo-kosztorysową. Trwają przetargi wykonawcze. Niebawem ruszą prace budowlane.

Przypomnijmy, że w ubiegłorocznym głosowaniu nad zadaniami LBO wzięło

udział 8.182 dorosłych legniczan, którzy wybrali 10 projektów lokalnych inwestycji w dziesięciu obszarach miasta.

W realizacji wszystkich zadań LBO uczestniczą, konsultując ich przebieg, liderzy poszczególnych projektów. Wszystkie zadania będą wykonane w tym roku.



Tak wygląda jedna z realizacji wykonanych w roku 2014.

Prezydent uwzględnił opinie mieszkańców

Trzecia edycja LBO ze zmianami

Wychodząc naprzeciw oczekiwaniom i wnioskowi mieszkańców, wyrażonym w sondażu na temat Legnickiego Budżetu Obywatelskiego, prezydent Legnicy dokonał zmian w zasadach i procedurach LBO. Dotyczyć one będą III edycji naszego budżetu partycypacyjnego, która rozpoczyna się w roku 2015, a realizowana i finansowana będzie w roku 2016.

- Bardzo dziękuję wszystkim legniczanom, którzy zechcieli wziąć udział w sondażu i wypełnili ankiety – mówi Tadeusz Krzakowski. – Pozwoliło to poznać uwagi mieszkańców oraz ich ocenę dotychczasowych zasad i procedur, a także zdiagnozować oczekiwania respondentów wobec LBO. Jestem przekonany, że wprowadzane zmiany pozytywnie odpowiedzą na propozycje legniczan.

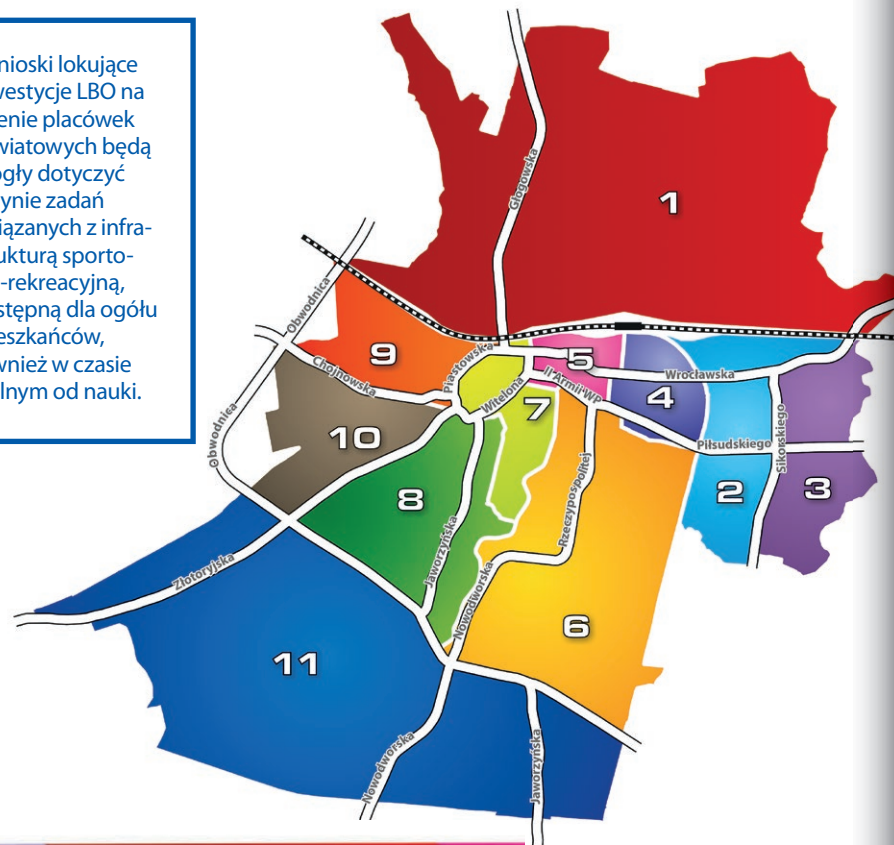
Oto nowe rozwiązania LBO:

Głosowanie odbywać się będzie wyłącznie w formie elektronicznej, a więc nie będziemy oddawać swych głosów na formularzach papierowych. Utrzymane zostaną punkty do głosowania, każdy z nich będzie wyposażony w komputer, a fachowa obsługa zapewni pomoc mieszkańcom w oddaniu głosu drogą elektroniczną.

Z terenu obecnego obszaru nr 6, największego powierzchniowo, wyodrębniony zostanie nowy, jedenasty obszar. Obejmuje on rejon m.in. Przybłokowa z osiedlem Sinkiewicza. Pula budżetowych środków zapewnianych na realizację zadań LBO zwiększy się więc do 2.200.000 zł.

Warto przypomnieć, że na parterze Urzędu Miasta działa stały punkt informacyjny LBO. Informacje można też uzyskać telefonicznie – 76 72 12 177 lub pocztą elektroniczną lbo@legnica.eu.

Wnioski lokujące inwestycje LBO na terenie placówek oświatowych będą mogły dotyczyć jedynie zadań związanych z infrastrukturą sportowo-rekreacyjną, dostępną dla ogółu mieszkańców, również w czasie wolnym od nauki.



maj/czerwiec
kampania informacyjna

18 – 30 czerwca
składanie projektów

1 lipca – 4 września
kwalifikacja zgłoszonych projektów

wrzesień
kampania informacyjna

1 – 9 października
głosowanie

do 23 października
ogłoszenie wyników

rok 2016
realizacja projektów

Wypiękniata parkowa aleja

■ Dobięły końca prace przy drugim etapie przebudowy al. Orła Białego w parku Miejskim. Jeszcze przed wakacjami ogrodnicy obsadzą alejowe klomby ozdobnymi kwiatami i krzewami.

Przebudowa al. Orła Białego na odcinku od al. Białej do Zygmunta Krasińskiego rozpoczęła się pod koniec listopada ubiegłego roku. Zerwana została stara nawierzchnia asfaltowa. Wykonano utwardzenie drogi spacerowej i ścieżek rowerowych, nawierzchnię

dowany już przed wakacjami ubiegłego roku odcinek głównego parkowego traktu.

Inwestycja została podzielona na dwa etapy. W pierwszym wykonano prace na odcinku od ul. Powstańców Śląskich do al. Białej. W czasie wakacji 2014 prace zawieszono, by



z kostki i krawężniki. Zamontowano latarnie. Ustawione są ławki i kosze na śmieci. W okolicach placu zabaw powstał kolejny źródło z czystą, bieżącą wodą. Ta część alei ma taki sam koloryt i jakość nawierzchni, jak przebu-

legniczanie i goście mogli swobodnie i bez zakłóceń wypoczywać w parku. Dzisiaj od ul. Powstańców Śląskich do bulwaru nad Kacząwą wygodnie i bezpiecznie przechodzimy pieszo albo jedziemy rowerowym szlakiem.



Coraz lepsze drogi na Kopernika

Nowa Oś Kartuska

Dzięki tej inwestycji na osiedlu Kopernika powstały bardzo wygodny i estetyczny deptak dla pieszych, 32 miejsca parkingowe oraz jezdnie. Ustawiono ławki. Dwustronne latarnie jednocześnie oświetlają chodnik i ulicę. Nowa jezdnie ma ponad 1.700 metrów kwadratowych, a chodnik prawie półtora tysiąca. Ułożono też ponad 200 metrów przepustów i kabli na potrzeby miejskiej szerokopasmowej sieci teleinformatycznej Legman. Koszt inwestycji to 665 tysięcy zł brutto.



Przetarg na przebudowę Osi Kartuskiej na odcinku od skrzyżowania z ul. Neptuna do ul. Marsa wygrała firma Skanska. Prace rozpoczęły się w listopadzie zeszłego roku. Pierwotny projekt zakładał, że jezdnie będzie jak dotychczas, wyłożona asfaltem na istniejącej podbudowie. Okazało się jednak, że właśnie podbudowa jest już mocno wyeksploatowana i nie spełnia norm technologicznych. Zaistniała więc konieczność zamiany nawierzchni asfaltowej na wykonaną z kostki.

Nowa Oś Kartuska to kolejna inwestycja usprawniająca układ komunikacyjny na osiedlu Kopernika. W minionym roku przebudowano ul. Moniuszki, Galaktyczną i Plutona. Będą kolejne.



Wszystko dla rodziny

■ **Legnica jest przyjazna rodzinie. Rada Miejska jednogłośnie poparła projekt prezydenta Tadeusza Krzakowskiego, stanowiący ogromne wsparcie dla rodzin wielodzietnych zamieszkujących nasze miasto. To bardzo dobre wiadomości dla legniczan.**

Na sesji Rady Miejskiej (27 kwietnia) bez głosu sprzeciwu poparto program prezydenta „Legnica przyjazna rodzinie”. Projekt uchwały w sprawie wprowadzenia programu wsparcia rodzin wielodzietnych był zwieńczeniem wielomiesięcznych przygotowań i konsultacji prezydenta Legnicy ze środowiskami lokalnymi.

Nawiązuje on do ogólnopolskiej Karty Dużej Rodziny, wprowadzając lokalne, miejskie formy pomocy. Dotyczy rodzin

zamieszkałych na terenie Legnicy, składających się z rodziców (rodzica) lub opiekunów (opiekuna) i mających na utrzymaniu troje lub więcej dzieci w wieku do 18 lat. Gdy dziecko uczy się lub studiuje – do ukończenia 25 roku życia. Ograniczeń wiekowych nie ma w przypadku dzieci posiadających orzeczenie o znacznym lub umiarkowanym stopniu niepełnosprawności. Każda z rodzin objętych programem musi posiadać Kartę Dużej Rodziny. Można



ją uzyskać w wydziale zdrowia i spraw społecznych Urzędu Miasta Legnicy. Szacuje się, że z dobrodziejstw Karty będzie mogło skorzystać w naszym mieście ponad 7 tysięcy osób.

SYSTEM LOKALNYCH ULG I PREFERENCJI DLA CZŁONKÓW DUŻYCH RODZIN ZAMIESZKAŁYCH W LEGNICY OBEJMUJE:

zniżki w wysokości 50 proc. obowiązującej stawki w opłacie za pobyt i opiekę nad dzieckiem we wszystkich publicznych żłobkach

zniżki w wysokości 50 proc. obowiązującej stawki w opłacie za pobyt i opiekę nad dzieckiem we wszystkich publicznych przedszkolach

bilet okresowy (na cały miesiąc) za przejazdy autobusami Miejskiego Przedsiębiorstwa Komunikacyjnego w cenie 30 zł na wszystkie linie w każdy dzień miesiąca oraz bilet jednorazowy kosztujący 1 zł

zniżki wynoszące 50 proc. obowiązującej stawki za bilet wstępu na prowadzone przez Ośrodek Sportu i Rekreacji kąpielisko, baseny odkryte i lodowisko

zniżkę w wysokości 50 proc. ceny biletu na basen „Bąbelek” przy Zespole Szkół Ogólnokształcących nr 3 oraz na basen „Delfinek” przy Szkole Podstawowej nr 7

Legnickie Centrum Kultury udzieli 30 proc. zniżki w cenie biletu na koncerty i inne wydarzenia biletowe oraz 20 proc. zniżki na wszystkie płatne zajęcia prowadzone przez LCK

Galeria Sztuki zapewni bezpłatny dostęp do wszystkich organizowanych przedsięwzięć artystycznych i edukacyjnych

Muzeum Miedzi zapewni bezpłatne codzienne zwiedzanie wystaw

Szkolne Schronisko Młodzieżowe zapewni 20 proc. zniżki na pierwsze trzy noclegi oraz bezpłatne noclegi dla dzieci poniżej 7 lat

Utrzymana również będzie 50-procentowa ulga w opłacie za pobyt w przedszkolach dzieci, których rodzice uzyskują niskie dochody. Zniżka nadal będzie przy-

znawana na wniosek rodziców. Program „Legnica przyjazna rodzinie” ma charakter otwarty i mogą przyłączyć się do niego także inne zainteresowane podmioty, któ-

re zaoferują zniżki i preferencje na zawarte w swej ofercie dobra i usługi. Staną się one kolejnymi partnerami programu.

W Legnicy tańsze żłobki dla wszystkich dzieci

■ **Dobre wiadomości są także dla rodzin, których Karta Dużej Rodziny nie obejmuje. Prezydencki program „Legnica przyjazna rodzinie” obniża koszty pobytu dzieci w żłobkach publicznych.**

Opłata za jedną godzinę przebywania każdego dziecka w żłobku zmniejsza się z 1,75 zł do 1,05 zł, czyli aż o 40 procent. Przypomnijmy, że posiadacze Kart Dużej Rodziny będą mogli dodatkowo korzystać z ulgi za pobyt dziecka w żłobku w wysokości 50 procent.

Ponadto wszystkich podopiecznych legnickich żłobków obejmie zasada, według której nie będzie pobierana opłata w przypadku, gdy dziecko jest nieobecne w żłobku przez co najmniej kolejne 3 dni. Wcześniej taka reguła dotyczyła tylko dzieci uczęszczających do publicznych przedszkoli.

W Legnicy zakończyły się zapisy do czterech prowadzonych przez gminę żłobków na rok 2015/2016. Te placówki opiekuńcze działają w strukturze MOPS. Miasto dysponuje prawie 380 miejscami dla maluchów w wieku od 20 tygodni do 3 lat. W tym roku naborem do żłobków zainteresowanych było ok. 370 rodzin. Dzieci z wszystkich rodzin spełniających kryteria zostały przyjęte.



• **Prezydent Tadeusz Krzakowski:** Wychodząmy naprzeciw potrzebom młodych rodzin. Taka polityka społeczna umożliwia mamom podejmowanie pracy. Sprzyja zawodowej aktywizacji i korzystaniu z coraz większej ilości pojawiających się w Legnicy ofert pracy. W wielu domowych budżetach pozostaną zaoszczędzone pieniądze, które można wydać na inne, ważne cele. Obniżanie kosztów funkcjonowania rodzin i wychowywania potomstwa może też mieć korzystny wpływ na odwrócenie negatywnych tendencji demograficznych. Chcemy, by w naszym mieście przychodziło na świat więcej dzieci.



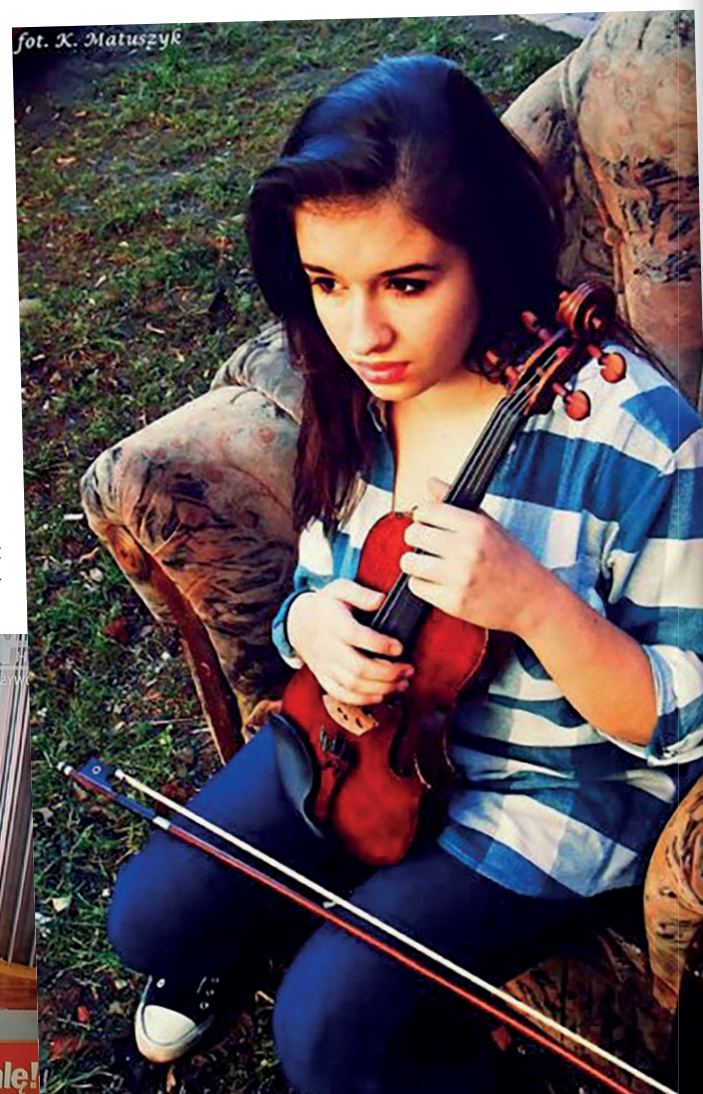
Dzień dobry TVN z Legnicy

■ Nie ma naszego programu bez gościa z Legnicy – stwierdził z uśmiechem Marcin Meller, prowadzący Dzień Dobry TVN. Rzeczywiście, w ostatnim czasie legniczanie często zasiadają na kanapach jednego z najpopularniejszych programów śniadaniowych w Polsce, promując przy tym swoje miasto.

nej, która po wygranej w prestiżowym międzynarodowym konkursie zagra w Carnegie Hall, sali Filharmonii Nowojorskiej, a zarazem najbardziej prestiżowym miejscu koncertowym na świecie.

Nie zapominajmy, że współprowadzącą DDTVN jest przecież pochodząca z Legnicy Magda Mołek, która na antenie wręcz zachwycała się dojrzałością i talentem Sary Dragan.

- I to wszystko z Legnicy – powiedziała Magda Mołek, kończąc wywiad z młodą skrzypką.



Miesiąc później o Legnicy w DDTVN usłyszeliśmy ponownie. W felietonie o siostrzanej miłości w połączeniu z udanym biznesem, zobaczyliśmy legniczanki Annę i Aleksandrę Kopczę. Opowiadały o prowadzonych w mieście restauracjach i swoim wspólnym blogu kulinarnym.

Nie minęły trzy tygodnie, jak w popularnym programie znów usłyszeliśmy o „bohaterach” z Legnicy. Tym razem w warszawskim studiu gościła Sara Dragan, 15-letnia skrzypaczka, uczennica legnickiej Szkoły Muzycznej.

Sara Dragan

Jest uczennicą legnickiej Szkoły Muzycznej i jednocześnie elitarnej klasy w Akademii Zakhara Brona w Szwajcarii. Zgłoszenie na konkurs do Stanów Zjednoczonych wysłała w ostatniej chwili. Przypomnijmy, że nastolatka wygrała w międzynarodowym konkursie New York International Artists Association. Nie wygrał w nim jeszcze żaden Polak. Sukces jest tym większy, że Sarę wyróżniono pierwszą nagrodą, a drugiego miejsca jury nie przyznało wcale. Wygrana w konkursie spełni jej marzenie o występie w Carnegie Hall.

Dziewczyna marzyła, by mieć chociaż fototapetę z wnętrza najbardziej prestiżowej sali koncertowej świata. Tymczasem zagra w niej już 21 czerwca.

Maturalny zawrót głowy

■ Egzaminem z języka polskiego w legnickich szkołach ponadgimnazjalnych rozpoczęły się matury, które potrwają do 29 maja. – Maturzyści stają na progu dojrzałości. To pierwszy egzamin do zapamiętania na całe życie – powiedział prezydent Tadeusz Krzakowski – Za wszystkich zdających legniczan mocno trzymam kciuki.

Do egzaminu dojrzałości przystępują bez stresu – mówi Patryk Szuszkiewicz z I Liceum Ogólnokształcącego. – Dużo pamiętam z trzech lat nauki. Jedyne, czego się obawiam, to żeby mój długopis nie przestał pisać – śmieje się.

W I LO do matury przystąpiło 163 abiturientów, czyli wszyscy uczniowie ostatnich klas. – Odczucia są różne, w zależności od profilu klas – mówi Halina Tamioła, dyrektor szkoły. Humanisci mogą trochę obawiać się matematyki i odwrotnie. Dobre nastroje są wśród zdających języki obce.

W tym roku funkcjonują obok siebie dwa systemy egzaminów maturalnych. Stary, oparty na wymaganiach zawartych w standardach

egzaminacyjnych – dla uczniów technik oraz nowy, sprawdzający poziom opanowania wymagań określonych w podstawie programowej kształcenia ogólnego – dla uczniów liceów ogólnokształcących. W przyszłym roku nowym systemem egzaminacyjnym zostaną objęci już wszyscy zdający maturę po raz pierwszy.

W nowej formule absolwent obowiązkowo przystępuje do dwóch egzaminów w części ustnej oraz czterech w części pisemnej. Zmieniła się np. formuła egzaminu ustnego z języka polskiego. Wcześniej przez wiele lat maturzyści dokonywali przygotowanej przez siebie prezentacji na określony temat. Obecnie zadaniem zdającego jest



stworzenie wypowiedzi, inspirowanej wylosowanym tekstem kultury oraz udział w rozmowie z egzaminatorem. Na przygotowanie się zdający ma 15 minut.

Egzamin maturalny zastępuje egzamin wstępny do szkół wyższych, które wykorzystują wyniki matury – przede wszystkim na poziomie rozszerzonym – jako kryteria w procesie rekrutacji.



Flaga, polonez i arie

Legnicka majówka

■ Ze stumetrową białą-czerwoną flagą, polonezem, ariami i operetkami, malowaniem obrazów, grillowanymi potrawami i jeszcze setką atrakcji.

Maj to najpiękniejsza pora roku – mówi legniczanin Jerzy Maliszewski. - Z przyjemnością wychodzę z domu tam, gdzie się coś dzieje. A w naszym mieście podczas majówki wydarzeń nie brakuje. I przy okazji można spotkać się ze znajomymi.

W piątek, 1 maja, deszcz pokrzyżował nieco plany organizatorów - trzeba było odwołać koncerty w parku Miejskim. Po południu było już lepiej. W re-

lat zagrał kwartet smyczkowy Capitol. Odbył się też konkurs na najpiękniejszą białą-czerwoną wiązkę kwiatów.

Sobota słoneczna. Do Rynku ściągnęły więc tłumy legniczan. Działo się wiele. Dzieciaki malowały obrazy. Tworzyły grafiki pod okiem znanego legnickiego artysty Grzegorza Fijałkowskiego. Później spektakl teatru Avatar i musztra wraz z wiarusami napoleońskimi. Zwieńczeniem dnia było wspólne rozwinięcie 100-metrowej flagi w Rynku.

- To ważne, by radośnie świętować ten dzień – mówi Barbara Kaszewska, która przysłała do Rynku z rodziną. - Dzieci uczą się patriotyzmu, a przy okazji świetnie się bawią.

- Bardzo się cieszę, że przybyło tylu legniczan. Jest wspaniała atmosfera, ludzie przychodzą całymi rodzinami. Tak powinno wyglądać wspólne świętowanie - mówi Dorota Purgal, zastępca prezydenta.

Od poloneza odtarżonego wspólnie przez legniczan i artystów, m.in. z Zespołu Pieśni i Tańca „Legnica” oraz Teatru Avatar, rozpoczęło się w niedzielne popołudnie świętowanie ostatniego dnia majówki. Rynek coraz bardziej się zaludniał.

stauracji Wenecja nad Kozim Stawem obejrzelśmy m.in. Damy i Kawalerów Akademii Rycerskiej, czyli pokaz tańców dawnych w wykonaniu legnickich seniorów. Znałe i lubiane melodie sprzed

czanego wspólnie przez legniczan i artystów, m.in. z Zespołu Pieśni i Tańca „Legnica” oraz Teatru Avatar, rozpoczęło się w niedzielne popołudnie świętowanie ostatniego dnia majówki. Rynek coraz bardziej się zaludniał.

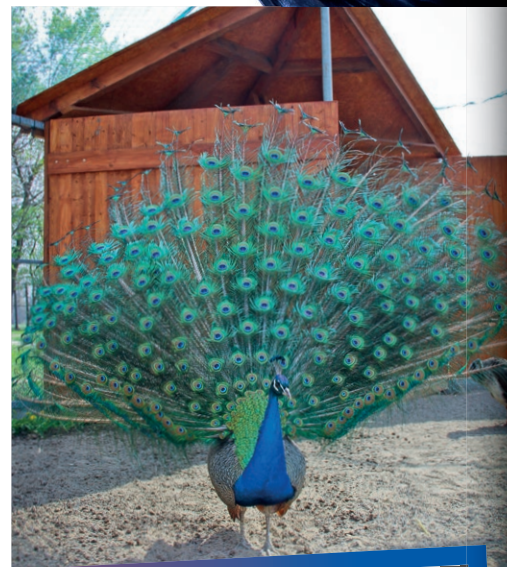


Jak pawie stroszą pióra

■ Coraz większą atrakcją dla mieszkańców i gości naszego miasta są ogrody tematyczne, mini-zoo z ptasimi wolierami wokół palmiarni i sama palmiarnia. W soboty i niedziele te urocze miejsca odwiedza nawet do dwóch tysięcy osób. Bo i jest czym się zachwycać. Zwłaszcza teraz, na wiosnę.

Mini-zoo z ogrodami tematycznymi powstało w ubiegłym roku. W kilku luksusowych wolierach zamieszkały m.in.

niczym nie dokarmiać, zwłaszcza chipsami i ciastkami. Nasze jedzenie nie wychodzi im na zdrowie.



bażanty i pawie. W tym roku dołączyły do nich dwie pary kur jedwabistych i czwórka ozdobnych gołębi pawików. Powiększyło się również grono ptasich piękności zamieszkujących palmiarnię. Obok kilku odmian papug i nimf pojawiły się niebieska aleksandretta obroźna, łąkówki turkusowe i przepiórki chińskie podarowane przez przyjaciół naszej palmiarni.

Ptaki doskonale się zaaklimatyzowały i dobrały w szczęśliwe pary. Owocem ich związków jest teraz niebawem wysyp ptasich jaj, które wypełniają gniazda. Samiczki bardzo się o nie troszczą. Samce wolą raczej puszyć się i prezentować przed partnerkami godowe wspaniałości swego upierzenia.

Ptaki nie są płochliwe, dają się podglądać w wypełnianiu rodzinnych obowiązków. Wkrótce możemy się spodziewać wylęgów. A gdy pisklęta podrosną i zaczną spacerować, to dopiero będzie widok.

Wszyscy mieszkańcy mini-zoo są pod codzienną, troskliwą opieką lekarza weterynarii. Pamiętajmy, by ich



Historyczne panoramy Legnicy wyróżniają strzeliste sylwety wież zamkowych i kościelnych

Sezon legnickich wież otwarty

■ Rozpoczął się nowy sezon turystyczny w legnickim Zamku Piastowskim. Udostępnione zostały wieże św. Jadwigi, św. Piotra oraz kaplica zamkowa. Te zabytkowe obiekty zwiedzamy za darmo. Na wieżę Kościoła Marii Panny wchodzimy za symboliczną opłatą.

Inauguracja sezonu na zamku wypadła okazale. Pogoda dopisała. Uczniowie z legnickiego Zespołu Szkół Muzycznych odegrali z wież zamkowych m.in. Hejnał legnicki. Artyści z Zespołu Pieśni i Tańca „Ziemia Legnicka” na dziedzińcu dali popis swoich umiejętności – tanecznych i wokalnych.

czą przewodnik Konrad Byś – Jest to dosyć trudne, ale jakie wspaniałe widoki potem oglądamy.

Do Zielonej Komnaty w wieży św. Jadwigi prowadzi sto stopni, czyli wejście jest łatwiejsze. Ale turysta w sumie pokonuje ich ponad 300. I to niewiele w porównaniu z przewodnikiem, który w ciągu dnia oprowadza nawet 6 grup, wchodząc i schodząc.

W minionym sezonie turystycznym zamek odwiedziło 7.500 osób. Przyjechali goście z Austrii, Rosji, USA, Ukrainy, Niemiec, Włoch i Polski.

– Nasz zamek z wieżami jest wspaniałą atrakcją turystyczną – dodaje przewodnik. – Taki skarb trzeba ciągle promować. Go-

Zwiedzanie zamku, czyli dziedzińca, wieży św. Jadwigi i wieży św. Piotra oraz pawilonu z relikwiami Kaplicy Romańskiej jest bezpłatne i odbywa się po okazaniu darmowej wejściówki z określeniem godziny początku zwiedzania. Wydawana jest ona w punkcie biletowym przy pawilonie z relikwiami Kaplicy Romańskiej.

Zwiedzanie możliwe jest po zakupie cegiełki w cenie 6 zł (dorośli) i 3 zł (uczniowie i studenci).

ście, którzy tutaj byli, są zachwyceni. W minionym sezonie trzech panów, którzy mieli nogi w gipsie, weszło o kulach na szczyt wieży. To była wielka determinacja – dodaje.

Wieża św. Jadwigi słynie z Zielonej Komnaty, w której znajdują się unikalne polichromie z XVI w. Renowacja wieży kosztowała około 1 mln 250 tys. zł. W wieży św. Piotra znajduje się pięć komór. Widok roztaczający się z jej tarasu widokowego sięga w pogodne dni aż po szczyty Karkonoszy.

Legnica to miasto wielu pięknych wież. Kolejną – w Ewangelickim Kościele Marii Panny udostępniono zwiedzającym 1 maja. Jak informuje ksiądz Jerzy Gansel, proboszcz parafii ewangelicko-augsburskiej w Legnicy, w Kościele Marii Panny oglądać można także wystawę, zatytułowaną „Twarze Reformacji. Dziedzictwo Lutera na Łużycach Górnych, w północnych Czechach i na Dolnym Śląsku”, która wpisuje się w przypadający na rok 2017 jubileusz 500-lecia Reformacji.



Paganini byłby z nich dumny

■ **Elias David Moncado z Niemiec zajął I miejsce w grupie wiekowej do lat 16 w XIII Międzynarodowym Konkursie Skrzypcowym „Młody Paganini”. W grupie starszej, do lat 19, zwyciężyła Sulamita Ślubowska z Jeleniej Góry. Trzydniowa impreza pod patronatem prezydenta Tadeusza Krzakowskiego zakończyła się 28 kwietnia koncertem laureatów.**

W tegorocznej edycji konkursu uczestniczyło 46 utalentowanych skrzypków z Polski, Niemiec, Austrii, Hiszpanii i Czech. Legniczanka Maria Elena Lascar została wyróżniona w grupie młodszej.

Dla Sulamity Ślubowskiej, zwyciężczyni w starszej grupie wiekowej, był to już czwarty konkurs. – Czuję się w Legnicy, jak w domu. Wygranie tego prestiżowego konkursu jest wielkim sukcesem.

imprez tego typu w kraju i za granicami. Organizuje go Zespół Szkół Muzycznych przy wsparciu m.in. Urzędu Miasta.

– Przez trzy dni gościliśmy najlepszych młodych wirtuozów skrzypiec z kraju i za-



– Poziom był bardzo wysoki – mówi prof. Wiesław Kwaśny, przewodniczący jury. – Mieliliśmy naprawdę wiele dylematów przy wyborze najlepszych. Były obawy, by nikogo nie skrzywdzić. Ci młodzi ludzie bardzo ciężko pracują, poświęcając się grze na najtrudniejszym instrumencie. To był świetny konkurs – dodaje profesor.

Justyna Grudzień z Poznania, laureatka II miejsca w grupie młodszej przyznała, że mogło być lepiej: – Lubię ten konkurs, bo w Legnicy panuje świetna atmosfera – mówi. – Z przyjemnością tu przyjeżdżam. Bardzo podoba mi się szkoła muzyczna.

Konkurs „Młody Paganini” od lat uznawany jest za jedną z najważniejszych

granicy – powiedziała Lucyna Huzarska, dyrektor szkoły. – Stworzyliśmy im dobre warunki do pobytu. Ten konkurs motywuje do osiągnięcia doskonałości w grze na skrzypcach. Cieszę się, że nasza szkoła może organizować to wielkie wydarzenie – dodała.

Na zwycięzców zawsze czekają atrakcyjne nagrody pieniężne i prestiż wspomagający dalszą karierę. Dodatkową nagrodą, może nawet ważniejszą od pieniędzy, będą występy z Orkiestrą Filharmonii Sudeckiej oraz występ podczas III Festiwalu Jurajska Jesień Muzyczna z Filharmonią Wałbrzyską i Opolską.

Zwycięzcom nagrody wręczyła zastępca prezydenta Legnicy Dorota Purgal wraz z prof. Wiesławem Kwaśnym. W imieniu prezydenta Tadeusza Krzakowskiego pogratulowała laureatom i uczestnikom talentu, życząc im dalszych sukcesów artystycznych.



Poprawi się sytuacja legnickich rodzin wielodzietnych – tańsze żłobki, przedszkola, bilety MPK i usługi miejskich instytucji

Z prac Rady Miejskiej Legnicy

■ **Rada Miejska na kwietniowej sesji (27.04.2015 r.) jednogłośnie przyjęła prezydencki projekt uchwały wprowadzającej na terenie Legnicy program wsparcia rodzin wielodzietnych pod nazwą „Legnica przyjazna rodzinie” oraz zmianie niektórych uchwał obniżających m.in. opłaty za pobyt dziecka w żłobku wszystkim rodzicom. (Ważne szczegóły na str. 5 i 6 Magazynu „Legnica.eu”).**

Rada przyjęła też uchwałę w sprawie trybu udzielania i rozliczania dotacji niepublicznym oraz publicznym szkołom i placówkom prowadzonym przez osoby

dla pozostałych szkół niepublicznych o uprawnieniach publicznych wyniesie 50 proc. kwoty przeznaczanej na ucznia placówki miejskiej takiego samego typu,

domości informację o zamiarze zmiany statutu Legnickiej Biblioteki Publicznej w części dotyczącej zakresu działalności i lokalizacji filii. Przyjęli do wiadomo-



prywatne i fizyczne, także trybu i zakresu kontroli prawidłowości ich wykorzystania. Uchwała dostosowuje rozwiązania do nowych zmian w ustawie oświatowej. W Legnicy dotacje m.in. nie będą już miały charakteru zaliczkowego. Niepubliczne przedszkola i oddziały przedszkolne otrzymają na każdego ucznia 75 proc. kwoty przypadającej na wychowanka przedszkola publicznego. Dla podopiecznych niepełnosprawnych dotacja będzie jednakowa w placówkach niepublicznych i publicznych. Szkoły niepubliczne o uprawnieniach szkół publicznych, w których realizowany jest obowiązek szkolny lub obowiązek nauki, uzyskają na każdego ucznia dotację w wysokości przewidzianej w części oświatowej subwencji otrzymywanej przez miasto. Z kolei dota-



przy czym dotyczy to wyłącznie uczniów uczestniczących w co najmniej 50 proc. obowiązkowych zajęć edukacyjnych w danym miesiącu.

Radni zdjęli z porządku obrad projekt uchwały podającej do publicznej wia-

ści sprawozdania z realizacji programu współpracy gminy z organizacjami pożytku publicznego w 2014 roku oraz z realizacji zadań zawartych w Strategii rozwoju Legnicy na lata 2004-2014 za rok ubiegły.

Dyżury radnych Rady Miejskiej

Mieszkańcy Legnicy mogą spotkać się w ważnych dla siebie sprawach z radnymi podczas pełnionych przez nich dyżurów. Dyżury mają miejsce w Biurze Rady (UM, II piętro, pok. 225).

Przewodniczący RM Wacław Szelnicki - 1 czerwca, godz. 12.00-14.00, **wiceprzewodniczący Benedykt**

Ksiądzyna - 8 czerwca, godz. 12.00-14.00, **wiceprzewodniczący Jacek Kielb** - 18 maja, 15 czerwca, godz. 12.00-14.00.

Jacek Baczyński - 26 maja, godz. 13.00-16.00, **Krzyszna Barcik** - 29 maja, godz. 10.00-14.00, **Ignacy Bochenek** - 2 czerwca, godz. 13.00-16.00, **Zbigniew Bytnar** - 5 czerwca, godz. 10.00-14.00, **Wojciech Cichoń**

- 9 czerwca, godz. 13.00-16.00, **Ewa Czeszejko-Sochacka** - 12 czerwca, godz. 10.00-14.00, **Mirosław Jankowski** - 16 czerwca, godz. 13.00-16.00, **Jan Szyński** - 12 maja, godz. 13.00-16.00, **Krzysztof Ślufcik** - 15 maja, godz. 10.00-14.00, **Adam Wierzbicki** - 19 maja, godz. 13.00-16.00, **Piotr Żabicki** - 22 maja, godz. 10.00-14.00.

Legniczanie dają mata

■ Legnickie pierwszaki pokochały grę w szachy. Program, w którym maluchom dano możliwość nauki tej gry w szkolnej ławce, jest strzałem w dziesiątkę – mówią to rodzice, nauczyciele, ale też dzieci, które nie odrywają nosa od szachownicy.

Moja córka, przed pójściem na pierwsze zajęcia szachowe, nie miała pojęcia o tej grze. Nawet bała się pierwszych lekcji, bo jej kuzynka, a zarazem koleżanka ze szkolnej ławki, potrafiła już dawać maty. To ona zachęciła ją do pójścia na dodatkowe zajęcia. To był strzał w dziesiątkę. Szachy pochłonęły moją córkę – wykorzystuje każdą wolną chwilę do doskonalenia swoich umiejętności – mówi pani Agata z Legnicy, mama 7-letniej Emilii.

- I właśnie o to chodzi. Dzieci pokochały grę w szachy, a nas, nauczycieli, to cieszy, bo świat nie kończy się na tablicie. Mam też satysfakcję, że nie zawiodłem nikogo,

projekt zelektryzował małych mieszkańców Zakaczawia – mówi Grażyna Roszak, wicedyrektor SP nr 1.

Bardzo dobrą wiadomością dla rodziców i dzieci jest to, że program będzie kontynuowany w kolejnym roku nauki w klasach drugich. Legnicy nauczyciele właśnie zaczęli kolejny stopień szkoleń. To daje pewność, że Legnica bezwzględnie jest jedynym miastem, które w sposób systemowy szkoli małych szachistów. Efekty pracy z uczniami już widać. Ostatnio młodzi legniczanie zgarniają wszystkie ważne nagrody w regionie.

A to, czego nauczyły się dzieci w pierwszym roku projektu „Legniczanie dają mata”, podejrzamy na turnieju podsumowującym przedsięwzięcie, który odbędzie się 22 czerwca na dziedzińcu Zamku Piastowskiego. Już dziś zapraszamy.



SP 16 Legnica, Michał Fiedorek

bo program najzwyczajniej w świecie wypalił. To świadczy też o otwartości władz miasta – zaufano nam i... daliśmy mata! – mówi Piotr Kowalak, pomysłodawca gminnego programu „Legniczanie dają mata”.

Jak przypomina, ideą jego stworzenia było to, by od podstaw uczyć te maluchy, które nigdy nie miały styczności z grą w szachy. Powoli oswajano dzieci z pionkami i figurami, a dziś pierwszaki toczą na szachownicy prawdziwe boje...

- Mam pozytywne sygnały ze szkół. Dzieci z Zakaczawia nie chcą wychodzić z tych zajęć! - dodaje trener Klubu Szachowego Miedzi Legnica.

Rzeczywiście, okazuje się, że w Szkole Podstawowej nr 1 zajęcia są szczególnie lubiane przez zamieszkałe w okolicy dzieci.

- Frekwencja na zajęciach jest na poziomie 90 proc. To świetny wynik, bo pokazuje jak

„

„Legniczanie dają mata” to projekt edukacyjny wdrożony w 12 legnickich szkołach podstawowych. Jest on prekursorskim przedsięwzięciem w skali całego kraju. Początkowo zakładało się, że obejmie około 400 uczniów. Ostatecznie do programu zgłosiło się niemal 700!

Do wsparcia tego projektu miasto zachęciło Fundację Polskiej Miedzi, która co roku udzieli dofinansowania w wysokości 50 tys. zł. Całkowity koszt szacowany jest na 150 tys. zł rocznie. Nauczanie gry w szachy na różnych etapach edukacyjnych bardzo docenia Unia Europejska. W wydanym w 2012 roku Oświadczeniu Pisemnym Parlamentu Europejskiego w sprawie wprowadzenia do systemów oświaty w Unii Europejskiej programu „Szachy w szkole” napisano m.in.: „Szachy są grą dostępną dla dzieci z każdej grupy społecznej, mogą przyczyniać się do osiągnięcia spójności społecznej i realizacji celów politycznych, takich jak integracja społeczna, zwalczanie dyskryminacji, zmniejszenie wskaźnika przestępczości czy nawet walka z różnymi rodzajami uzależnień. Bez względu na wiek dziecka szachy mogą poprawić jego koncentrację, zwiększyć cierpliwość i wytrwałość, a także rozwinąć inteligencję, zmysł twórczy, intuicję, pamięć oraz umiejętności analityczne i podejmowania decyzji.”

”

Dziecko, które gra w szachy...

Uczy się pokory i wie, że nie wszystkie jego decyzje są słuszne.

Szanuje przeciwnika i potrafi stosować w życiu zasadę „fair play”.

Szybciej uczy się matematyki.

Jest bardziej cierpliwy.

Ma lepszą pamięć.

Ma umiejętność abstrakcyjnego i logicznego myślenia.

Jest odważne i odpowiedzialne.

* z książki „Szachy dla najmłodszych”, której autorem jest

Piotr Kowalak



Piotr Kowalak

to pomysłodawca projektu edukacyjnego „Legniczanie dają mata”. Ma 46 lat, kawaler. Miał zostać piłkarzem, ale jako nastolatek nabawił się kontuzji i, pozbawiony możliwości gry w piłkę, poszedł na turniej szachowy. Jak wspomina, przeraził się wysokim poziomem rywalizacji, ale mając nogę w gipsie, nie mógł już uciec od konfrontacji z zawodnikami. Wpadł świetnie i zaczął trenować. Wygrywał na ogólnopolskich turniejach, a raz stał się sensacją, wygrywając z arcymistrzem szachowym reprezentującym ówczesny ZSRR. Zagrał partię życia, a arcymistrz, którego nazwiska z premedytacją nie podajemy, nie podał nawet Kowalakowi ręki po zakończonej partii. Prawdopodobnie do dziś nie może się pogodzić z przegraną i tym, iż młody legniczanie zgarnął pokaźną pulę z wygranej.

Legnickie kolejnictwo ma już ponad 170 lat

Para - buch, koła - w ruch!

■ Jak to wówczas było w zwyczaju, dworzec pięknie przystrojono, a gości przybyłych na perony świątecznie przyjął bankietem. Było to 18 października 1844 roku, gdy pierwszy w historii pociąg, jadąc z Wrocławia, zatrzymał się na świeżo wybudowanej stacji Legnica.



Pociąg na peronie dworca kolejowego z 1880 r.
Karta pocztowa z 1916 r.

Już pięć dni wcześniej legnicki kompozytor i dyrygent Benjamin Bilse wraz ze swoją trupą dał popołudniowy koncert w „Badehaus”, gdzie odbyła się premiera specjalnie skomponowanego utworu „Liegnitzer-Breslauer Eisenbahn-Galopp, opus 3”.

Pierwsza linia kolejowa w Niemczech w 1833 r. połączyła Norymbergę z pobliskim Fürth. Już dekadę później ruszyła budowa odcinka z Wrocławia do Legnicy, będącego jedną z pięciu części, na jakie podzielono nowo powstającą linię Wrocław – Berlin. Końcowe prace przy budowie dworca legnickiego prowadzone były już wiosną 1844 r. Ich szybkie tempo spowodowało, że po dwutygodniowych jazdach próbnym – 18 października 1844 r. – uroczyście otwarto odcinek Wrocław – Legnica.

Zasadnicza bryła budynku pierwszego dworca zachowała się do dziś (ul. Dworcowa 3). Początkowo podróż z Wrocławia do Legnicy trwała 2 godziny i 15 minut. Trasę obsługiwały cztery lokomotywy, wśród których szczególnie wyróżniał się angielski „Stephenson”. Pozostałe trzy lokomotywy sprowadzono z fabryki Borsiga w Berlinie.

W kolejnych latach systematycznie zwiększało się skomunikowanie kolejowe Legnicy z regionem. Otwarto połączenia z Chojnowem, Bolesławcem, Węglińcem, Jaworem, Strzegomem, Jaworzyną Śląską, Głogowem, Żaganiem, Złotoryją. Z czasem dworzec stał się niewystarczający dla potrzeb kolei i podjęto decyzję o budowie nowej stacji. Kilkaśmet metrów na wschód od pierwszego, wybudowano tzw. dworzec

wyspowy. Dzięki tunelom zyskał on połączenie z miastem. Jego uroczyste otwarcie miało miejsce 10 maja 1880 r.

Legnica uzyskała dworzec godny stolicy rejencji. Siedem linii kolejowych rozpościerało się we wszystkich kierunkach, łącząc sąsiednie okręgi ze stolicą kraju.

Wraz z rozbudową sieci linii kolejowej w Legnicy i budową nowej siedziby dworca, teren znajdujący się w jego bezpośrednim sąsiedztwie stał się atrakcyjny dla branży hotelowej. Naprzeciw wejścia do budynku dworcowego swoją siedzibę znalazły hotele „Vater” i „Monopol”. Na początku XX w. tuż obok wyrósł hotel „Reichshof”, po wojnie działający pod nazwą „Piaś”. Podróżni mieli gdzie wypocząć, korzystając z licznych atrakcji, jakimi były m.in. oświetlenie elektryczne pokoi, centralne ogrzewanie i restauracje hotelowe.

Od 1916 do 1918 r. przez Legnicę wiodła trasa Pociągu Bałkańskiego (Balkanzug) – interkontynentalnego pociągu pośpiesznego relacji Berlin – Konstantynopol. Jego pierwszy kurs miał miejsce 15 stycznia 1916 r. W Legnicy pojawił się tuż przed południem, o godz. 11:51 zajeżdżał na peron drugi. Był to, niestety, tylko krótki postój służbowy. Pierwszą planową stacją, w której się zatrzymywał, był dopiero Wrocław. Dalej skład podążał m.in. przez Budapeszt, Sofię i Belgrad. Po około 56 godzinach docierał do Konstantynopola. Zestawiony był z luksusowych wagonów firmy Mitropa, w których znajdowały się m.in. wagony 1. i 2. klasy, wagon sy-

pialny, bagażowy i restauracyjny. Balkanzug był alternatywą dla zawieszono go z powodu działań wojennych Orient Expressu. Pociąg Bałkański kursował dwa razy w tygodniu. Z Berlina przez Legnicę przejeżdżał w środy i soboty, wracał natomiast w poniedziałki i czwartki. W czerwcu 1918 r. zredukowano jeden kurs. Ostatni raz ten dawny „pośpieszny” wracał z Konstantynopola niespełna miesiąc przed zakończeniem wojny, 15 października 1918 r. Wkrótce po tym na tory powrócił Orient Express, który kursował już inną trasą.

Nadszedł czas, kiedy i budynek dworca z 1880 r. okazał się za mały do obsługi połączeń wiodących przez Legnicę. Pierwszym krokiem służącym jego odciążeniu było utworzenie kolei okężnej, której budowę rozpoczęto w 1914 r., lecz z powodu wybuchu pierwszej wojny światowej nie doprowadzono do końca. Budowę dworca, z którego obecnie korzystamy, rozpoczęto w 1922 r. Z okazji otwarcia w Legnicy w czerwcu 1927 r. Niemieckiej Wystawy Ogrodnictwa i Śląskiego Rzemiosła „Gugali” oddano do użytku halę z kasami biletowymi. Stało się to jeszcze zanim nastąpiło oficjalne otwarcie całej inwestycji. Inauguracja dworca odbyła się dopiero 7 grudnia 1929 r., czyli dwa i pół roku po jego uruchomieniu. Pięć peronów zadasyła oszklona wiata (dł. 120 m, szer. 55 m, wys. 20 m) zaprojektowana na wzór dworca w Hamburgu.

Legniczanie z dumą i zadowoleniem przyjęli trzeci już w historii budynek dworca. Wraz z jego budową dokonano się ogromne zmiany wyglądu północnej części miasta. Tam, gdzie jeszcze przed laty stały stare domy przy wąskich, krętych uliczkach, teraz ciągnęły się szerokie, wybrukowane ulice, na których wznosiły się przestronne obiekty. Goście przybywający do śląskiego miasta ogrodów najpierw wychodzili na duży, świetnie zaprojektowany plac dworca, a następnie, mijając okazałe budynki, kierowali się w stronę centrum. Zdaniem ówczesnych dziennikarzy miasto wraz z budową nowego dworca stało się posiadaczem jednej z najpiękniejszych poczekalni dworcowych w kraju.

■ Marcin Makuch (liegnitz.pl)



Balkanzug (Pociąg Bałkański) kursujący przez Legnicę, z Berlina do Konstantynopola.

Zdjęcia ze zbiorów Kazimierza Makowca i Leszka Moszyńskiego

Seniorzy z młodymi

Młodość i doświadczenie – to było bardzo ciekawe spotkanie. Zastępczynię prezydenta Legnicy Jadwigę Zienkiewicz i Dorotę Purgal spotkały się w Ratuszu z przedstawicielami środowisk senioralnych i młodzieżowych.

Omówiono m.in. sprawy dotyczące programu „Legnica przyjazna rodzinie”, w tym wdrażania Karty Dużej Rodziny, oraz Legnickiego Budżetu Obywatelskiego, którego trzecia edycja zawierać będzie zmiany postulowane przez mieszkańców. To ważne, by zarówno młodzi, jak i seniorzy, mogli wypowiadać się w ważnych dla ich pokolenia sprawach. Spotkanie miało charakter integracyjny i konsultacyjny. Uczestniczyli przedstawiciele Miejskiej Rady Seniorów,

powołanej uchwałą RM w ubiegłym roku, utworzonej przed kilku laty jako gremium opiniotwórcze i doradcze przy prezydencie Legnickiej Rady Seniorów oraz Legnickiej Rady Młodzieży.

Omówiono też kalendarz imprez, które odbędą się podczas Święta Legnicy. Oba środowiska już zapowiadają w nich udział.

Po raz trzeci na skateplazie

■ 45 zawodników z kilkunastu miejscowości wystartowało w kwietniu w otwierającym sezon zawodach „Skatepark Night” na legnickiej skateplazie przy ul. Cynkowej. Była to już trzecia edycja imprezy, cieszącej się wśród miłośników sportów ekstremalnych nieustającym powodzeniem.

Skejtowcy przyjeżdżają chętnie do Legnicy, bo to jeden z najlepszych obiektów nie tylko w regionie. – Legnicki skatepark jest super – zachwala Miłosz Siatkowski z Lubina. – Lubię tutaj przyjeżdżać.

Na legnickich zawodach, zorganizowanych przez Ośrodek Sportu i Rekreacji, pojawili się miłośnicy sportów ekstremalnych z: Myślakowic, Rawicza, Zielonej Góry, Jeleniej Góry, Świdnicy, Lubina, Polkowic, Głogowa, Szklarskiej Poręby, Koskowic, Wrocławia, Lubania i Legnicy. Rywalizowali w trzech kategoriach: bmx, skateboards oraz inlines.

Jurorzy oceniali ewolucje techniczne, płynność przejazdu, kreatywność i wykorzystanie wszystkich elementów skateparku.

OTO ZWYCIĘZCY:

Bmx: 1. Michał Siałkowski - Lubin, 2. Marcin Chański - Legnica, 3. Łukasz Stelmach - Świdnica;

Skateboards: 1. Jakub Różbicki - Zielona Góra, 2. Krzysztof Kozłowski - Zielona Góra, 3. Kacper Jakóbczyk - Zielona Góra;

Inlines: 1. Paweł Zalejski - Wrocław, 2. Patryk Miecznik, 3. Sebastian Myczko.

Šzczęśliwi zwycięzcy otrzymali puchary i nagrody rzeczowe, a wszyscy uczestnicy byli częstowani gorącą grochówką.

Komunikat

Policjanci z ulicy Staffa przyjmują na Asnyka. Remont policyjnego budynku

Od 27 kwietnia br. kierownictwo wydziału prewencji legnickiej policji oraz dzielnicowi z terenu miasta pełnią służbę w budynku przy ul. Asnyka. Wcześniejsza siedziba przy ul. Staffa jest remontowana. Numery telefonów funkcjonariuszy pozostają bez zmian.

Przypomnijmy telefon do kierownika rewiru dzielnicowych w Legnicy, asp. Daniela Krzeczowskiego - **76 876 18 13**. W wyremontowanym budynku docelowo będą miały swe siedziby wydziały: prewencji, ruchu drogowego, nieletnich i patologii oraz Policyjna Izba Dziecka.

Dyżury aptek

UWAGA!

Zgodnie z decyzją Rady Miejskiej zmienił się harmonogram pracy aptek ogólnodostępnych w porze nocnej w dni powszednie, soboty, niedziele oraz w święta.

Od 1 maja br. całodobowe dyżury, w tym nocne, pełni tylko apteka Arnica (ul. Jaworzyńska 5, tel. 76 852 24 56). Rozszerzony został czas pracy apteki Maxfarm działającej w Wojewódzkim Szpitalu Specjalistycznym (ul. Iwaszkiewicza 5, tel. 76 721 18 88). Pełni ona dyżury od poniedziałku do piątku, w soboty, niedziele i święta od godz. 7.00 do 21.00. Zmiany pozytywnie zaopiniowała Dolnośląska Izba Aptekarska.

Telefony alarmowe

■ Policja	997, 112, 76 876 15 10
■ Straż graniczna	76 87 76 200
■ Straż pożarna	998, 76 8523661
■ Centrum Powiadamiania Ratunkowego – Pogotowie Ratunkowe	999, 112, 76 8713286
■ Straż Miejska	986, 76 72 33 180
■ Powiatowe Centrum Zarządzania Kryzysowego	76 72 21 392; 76 86 22 021
■ Pogotowie energetyczne	991
■ Pogotowie gazowe	992, 76 850 90 00
■ Pogotowie ciepłownicze	993, 76 856 82 00
■ Pogotowie wodno – kanalizacyjne	994, 76 855 48 00

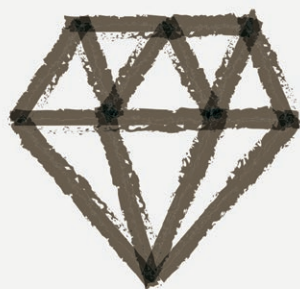
Co i gdzie w Urzędzie Miasta

- **Wydział Ochrony Środowiska i Rolnictwa (tel. 76 72 12 241)**
- m.in.: decyzje: środowiskowe, ustalające dopuszczalny poziom hałasu, zezwolenia na usunięcie drzew lub krzewów, rejestracja psów ras agresywnych.
- **Wydział Finansowy (tel. 76 72 12 200)**
- m.in.: podatki i opłaty lokalne, podatek od nieruchomości, rolny, leśny, od środków transportu, opłata skarbową, opłata od posiadania psa.
- **Wydział Zdrowia i Spraw Społecznych (tel. 76 72 12 250)**
- m.in.: świadczenia dla osób niepełnosprawnych: Karty Dużej Rodziny, turnusy rehabilitacyjne, usuwanie barier, współpraca z placówkami opiekuńczo-wychowawczymi.
- **Wydział Infrastruktury Komunalnej (tel. 76 72 12 331)**
- m.in.: interwencje lokatorskie, zasady korzystania z przystanków autobusowych, odnowa zieleni średniej i wysokiej, materiał nasadzeniowy dla np. wspólnot mieszkaniowych i spółdzielni.
- **Wydział Geodezji i Kartografii (tel. 76 72 33 173)**
- m.in.: sprawy związane z geodezją, kartografią, mapami do celów prawnych, projektowych, wypisy z dokumentów państwowych.
- **Wydział Gospodarki Nieruchomościami (tel. 76 72 12 310)**
- m.in.: kupno i sprzedaż nieruchomości, przekształcanie użytkowania wieczystego w prawo własności, dzierżawa gruntów, wydawanie zgody na dysponowanie nieruchomością.
- **Wydział Gospodarki Przestrzennej, Architektury i Budownictwa (tel. 76 72 12 318)** – m.in.: wypisy, wyrzysy i zaświadczenia z planu miejscowego, opinie urbanistyczne, decyzje o warunkach zabudowy, pozwolenia na budowę, rozbiórkę, na zmianę sposobu użytkowania obiektu lub lokalu.
- **Wydział Oświaty Kultury i Sportu (tel. 76 72 12 230)**
- m.in.: funkcjonowanie placówek oświatowych, akty założycielskie, rejestracja klubów sportowych, upowszechnianie kultury fizycznej i turystyki, współpraca z organizacjami pozarządowymi.
- **Urząd Stanu Cywilnego (tel. 76 72 33 375)** – m.in.: zgłaszanie urodzin dziecka, zgonów, zawieranie związków małżeńskich.
- **Wydział Spraw Obywatelskich (tel. 76 72 12 275)** – m.in.: ewidencja działalności gospodarczej, uzyskiwanie pozwolenia na sprzedaż alkoholu, wyrobienie dowodów osobistych, prawa jazdy, rejestracja pojazdów.
- **Miejski Zespół ds. Orzekania o Niepełnosprawności (tel. 76 72 33 301)** – m.in.: orzeczenia o niepełnosprawności do lat 16 i powyżej dla celów pozarentowych, zatrudnieniowych, uzyskania zasiłku pielęgnacyjnego, wydawanie kart parkingowych dla niepełnosprawnych, zaświadczenia uprawniające do ulg w przejazdach MPK, PKP i PKS.

Urząd Miasta

- **Kancelaria**
76 72 12 199
- **Sekretariat Prezydenta**
76 72 12 100, 76 72 12 101
- **Miejski Rzecznik Konsumentów**
76 72 12 138

Urząd Miasta Legnica
pl. Słowiański 8, 59-220 Legnica
e-mail: kancelaria@legnica.eu
www.legnica.eu



GRANICE BOUNDARIES

24. MIĘDZYNARODOWY KONKURS
SZTUKI ZŁOTNICZEJ „GRANICE”



28.04-07.06.2015

Legnicki
Festiwal **srebro**



LEGNICA CANtat 46

22-24 MAJA 2015

XVI TURNIEJ
KOWALI
O SREBRNE
KLUCZE
LEGNICY

30-31 MAJA 2015
PARK MIEJSKI

