

# LEGNICA.eu

magazyn miejski

bliżej legniczan i ich spraw

NR 1 (33)/2016 STYCZEŃ

## Zakochani w Legnicy nocą

LEGNICA  
z nią zawsze  
po drodze

Noworoczny  
wywiad  
z prezydentem  
Legnicy

Wyzwania  
demografii

Komu pomoc  
prawna?

2016



gazeta bezpłatna

## w numerze

- Dobry budżet dla miasta str. 3
- Wywiad z prezydentem Legnicy str. 4–5
- Ciekawie na Facebooku str. 6–7
- Demografia str. 8–9
- Orkiestra wielkich serc str. 10–11
- Budujemy mosty str. 12
- Od ronda do ronda str. 13
- Inteligentny ruch str. 13
- Anielskie sklepienie str. 14–15
- Odkrywanie historii str. 16
- Z prac Rady Miejskiej str. 17
- Legnickie Kalendarze str. 18
- Darmowa pomoc prawna str. 19
- Ferie już, już str. 20



**Redaktor naczelny:**  
Arkadiusz Rodak

**Wydawca:** Gmina Legnica  
**ISSN** 2299-8659

**Adres redakcji:**  
pl. Słowiański 8; 59-220 Legnica  
tel. 76 721 23 62  
e-mail: redakcja@legnica.eu  
www.legnica.eu

**Zdjęcia:**  
archiwum fotograficzne UM

**Druk:** Drukarnia JAKS  
ul. Bogedaina 8  
50-514 Wrocław

*Magazyn Miejski „Legnica.eu” dostępny  
jest także w wersji elektronicznej na  
stronie internetowej [www.legnica.eu](http://www.legnica.eu).*



### Miasto wsparło zakup radiowozów

Dwanaście nowych radiowozów otrzymała Komenda Miejska Policji w Legnicy. Miasto dofinansowało zakup dziewięciu z nich kwotą około 350 tys. zł. Tuż przed świętami symboliczne klucze do jednego z samochodów operacyjnych prezydent Tadeusz Krzakowski przekazał szefowi legnickiej prewencji, nadkomisarzowi Zbigniewowi Prychowi. – W imienni mieszkańców i swoim życząc, by te radiowozy dobrze służyły poprawie bezpieczeństwa legniczan – powiedział.



### Legnica stawia na inwestorów

Prezydent Legnicy Tadeusz Krzakowski zawarł porozumienie z Polską Agencją Informacji i Inwestycji Zagranicznych, dotyczące współpracy m.in. w pozyskiwaniu inwestorów zagranicznych i gospodarczej promocji miasta.

– Zwiększamy szanse na pozyskanie nowych inwestycji zagranicznych – podkreśla prezydent. – W ramach porozumienia z Polską Agencją Informacji i Inwestycji Zagranicznych, nasze miasto ma sojusznika. Jakże znaczącego.



### Wkrótce gala mistrzów sportu

Do 20 stycznia trwało głosowanie w plebiscyie na Najpopularniejszego Zawodnika i Trenera Zagłębia Miedziowego 2015 roku. Wybieraliśmy na portalu e-legnickie.pl. Oprócz najpopularniejszych zawodników i trenerów w regionie, poznamy także legnickiego szkoleniowca roku, osobowość sportową i mecenasa sportu.

Ogłoszenie wyników nastąpi podczas Balu Mistrzów Sportu, który odbędzie się 30 stycznia w hotelu Qubus w Legnicy. Karnety w cenie 150 zł od osoby są do nabycia w Galerii Styrykon w Rynku oraz w siedzibie OSiR przy ul. Najświętszej Marii Panny. Plebiscyt na Najlepszego Zawodnika i Trenera Zagłębia Miedziowego odbywa się pod patronatem KGHM Polska Miedź SA.





## Polityka ludności – to będzie wyzwanie

Ewa Szczecińska-Zielińska  
dyrektor Wydziału  
Promocji  
i Komunikacji  
Społecznej Urzędu  
Miasta Legnicy



W nowym wydaniu „Legnica.eu” szczególnie polecam Państwa uwadze analizę najnowszych badań demograficznych dla Europy, Polski, w tym Dolnego Śląska.

Osobiście nigdy nie przepadałam za statystykami, tabelami i prognozami, ale, przyznam, że te badania, naprawdę mnie zaintrygowały. Czarno na białym widać, jak zmieni się nasze społeczeństwo, w których z krajów Europy przybędzie, a w których ubędzie obywateli. I rzecz zasadnicza, jacy będziemy – czy np. sprostamy oczekiwaniom rynku pracy?

W Legnicy dużo mówi się o demografii w kontekście utraty statusu miasta stutysięcznego. Naprawdę staram się zachować obiektywizm, ale kiedy słyszę o odpływie mieszkańców za chlebem... Mam, delikatnie mówiąc, odmienne zdanie. Dzieci moich znajomych, którzy wybrali życie za miastem, chodzą z moimi do szkoły, uczęszczają na te same zajęcia dodatkowe w miejskich instytucjach kultury, chodzą na lody do tych samych kawiarni i zapytani na drugim końcu Polski – skąd są, bez wahania odpowiadają: z Legnicy. Niestety tego w statystykach nie ma.

Proszę przyjrzeć się zatem tabeli na stronie 9, by zobaczyć, że Legnica, choć w dalszej perspektywie traci mieszkańców, utrzymuje całkiem niezłą pozycję. Najwyraźniej ludzie po prostu będą chcieli tu mieszkać.

W całej Europie z biegiem lat będzie nas coraz mniej – to pewne. Czy możemy to zatrzymać – wątpię. Jestem jednak przekonana, że mądrzy samorządowcy wezmą sobie te prognozy do serca i będą potrafili tak kierować polityką lokalną, by konsekwencje przewidywanych zmian były jak najmniejsze. Liczba mieszkańców będzie zmniejszać się we wszystkich miastach Dolnego Śląska, ale – proszę zauważyć – w jednych bardziej, w innych mniej. Co ważne, dziś wizerunkowi miasta nie służy na pewno, by „straszyć” Legnicą. Można zamiast tego włączyć się do mądrych rozwiązań, które sprawią, że skutki tego, co nieuniknione, nie będą dla nas uciążliwe.

LEGNICA

z nią zawsze po drodze

## Dobry budżet bez głosu sprzeciwu



TRZYNASTOMA GŁOSAMI „ZA” PRZY DZIEWIĘCIU WSTRZYMUJĄCYCH SIĘ RADA MIEJSKA PRZYJĘŁA BUDŻET LEGNICY NA 2016 ROK.

■ ■ ■ Ponad 432 mln zł to zaplanowane na 2016 rok dochody budżetu miasta. Wydatki mają wynieść ponad 441 mln zł. Na inwestycje przeznaczają się blisko 43 miliony. Rada Miejska zaakceptowała przygotowany przez prezydenta budżet bez głosu sprzeciwu. To najważniejszy w roku uchwalany dokument.

– Plan finansowy na 2016 rok gwarantuje dalszą realizację aspiracji i potrzeb mieszkańców Legnicy – powiedział prezydent Tadeusz Krzakowski. – Jego wykonanie pozwoli na podniesienie jakości życia w mieście, umocni również pozycję Legnicy w regionie i kraju. To budżet nowego otwarcia na

kolejne inwestycje zarówno w mieszkańców, jak i w infrastrukturę komunikacyjną, techniczną i społeczną. To nowe otwarcie na potrzeby legniczan i unowocześnianie miasta. Wydatkami w wybranych sferach wpisujemy się w idee smart city – nowoczesnych europejskich miast, w których centrum zawsze stanowi człowiek. Żadna złotówka nie będzie „przejedzona”. Każda posłuży rozwojowi. To będzie rok szans na pozyskanie nowych środków z funduszy unijnych, do czego jesteśmy przygotowani – dodał prezydent. Dziękując radnym za uchwalenie budżetu i współpracownikom za wkład wniesiony w jego powstanie, podkreślił korzyści, jakie z rzeczowego dialogu i współpracy płyną dla miasta i jego mieszkańców.

(Więcej o budżecie na str. 17)

# W drodze ku nowo

Z **TADEUSZEM KRZAKOWSKIM**, PREZYDENTEM LEGNICY,  
ROZMAWIA EWA SZCZECIŃSKA-ZIELIŃSKA

**Wierzy Pan w powiedzenie, że jaka końcówka roku, taki cały rok? Ostatnia sesja Rady Miejskiej i głosowanie nad tegorocznym budżetem uchwalonym bez głosu sprzeciwu – chyba są powody do zadowolenia?**

■ Cieszę się, że wsłuchano się w moje argumenty, które w ogromnej mierze przekonywały do budżetu, który z jednej strony pozwala na rozwój miasta, a z drugiej, mimo stałych, dość wysokich kosztów, jest inwestycją w komfort życia mieszkańców. Wydatki, chociażby na oświatę, edukację i sport, musimy uznać za pożyteczny wkład w przyszłość legniczan. Podobnie jest ze sferą społeczną – nie zapominamy o seniorach, osobach chorych i wymagających stałej i tymczasowej opieki. I na pewno „nie przejadamy” budżetu.

**Koniec roku przyniósł kilka dobrych wiadomości. Chodzi o ulgi dla mieszkańców, takie jak zniesienie opłaty za posiadania psa, czy oczekiwane przez kupców zniesienie opłaty targowej. Czym kierował się Pan, podejmując decyzje w tych sprawach?**

■ Zawsze podkreślam, że współtworzenie miasta, to także branie odpowiedzialności za pewne sfery jego funkcjonowania. Zniesienie opłaty za psa to gest nie wobec tych właścicieli, których dziś nie będziemy już upominać o jej uiszczenie, ale wobec tych, którzy zawsze uczciwie wywiązywali się z tego obowiązku. To taki apel – zadbajmy o swoją przetrzeź, sprzątajmy po pupilach. Nie dlatego, że dostaniemy karę, ale po to, by nasze otoczenie było estetyczne. Z kolei w przypadku zniesienia opłaty targowej, to tylko pozornie ulga dla samych kupców. Myślę, że to również dobra wiadomość dla działkowców, lokalnych wytwórców, a także klientów, czyli legniczan z różnych części miasta. W końcu nasze bazy to nie tylko miejsca drobnego handlu, ale też miejsca spotkań legniczan. Ponadto od lat nie podnosimy podatku od nieruchomości, a przy naliczaniu podatku od środków transportu preferujemy pojazdy ekologiczne.

**I dodajmy, że należności można zapłacić w urzędzie kartą...**

■ To kolejna nowinka z obszaru smart city (inteligentnego miasta), którą wprowadzamy, by poprawić obsługę mieszkańców. Bo przecież takich udogodnień jest naprawdę dużo – chociażby rezerwowanie terminu ślubu przez internet i inne e-usługi. Udoskonalamy obsługę klientów magistratu, tworząc urząd bardziej przyjaznym. Dziś smartfon i tablet to atrybuty nie tylko młodych ludzi, ale po prostu nowoczesnego obywatela.

**Nowoczesny obywatel, czyli jaki?**

■ Taki, który wie, że jego sąsiedzka przestrzeń będzie taka, jaką również i sam stworzy. Proszę wskazać miasto w regionie, które ma tak duże doświadczenia w tworzeniu i realizacji budżetu obywatelskiego, jak Legnica. Podczas, gdy w minionym roku miasta, w których je tworzą, przeżywały kryzys frekwencji głosowania, w Legnicy pobiliśmy rekord ilości oddanych głosów. Skąd ten wynik? Odpowiedź jest prosta: my po prostu wszystkie wygrane projekty sprawnie realizujemy. Mieszkańcy widzą zaprojektowane przez siebie zmiany. Tegoroczna edycja może być kontynuacją już zaczętych projektów, ale też spodziewam się „wysypu” przedsięwzięć ludzi młodych, z którymi się spotykam. Jesienią na przykład, podczas popołudniowej przejażdżki rowerowej w parku, zaczęli mnie młodzi ludzie. Zaprosiłem ich do urzędu, opowiedzieli o swoich zainteresowaniach i o tym, jak widzieliby realizację swoich pasji w przestrzeni miejskiej. Ci chłopcy powiedzieli wprost – nie mamy doświadczenia, nie potrafimy pięknie pisać, ale marzymy o takim czy innym projekcie. Dla mnie to wskazówka i dziś nie wykluczam, że do LBO wprowadzimy projektowanie warsztatowe.

**Pomijając LBO, które z pozycji w tegorocznym budżecie uznalby Pan za najważniejsze?**

■ Po względem wielkości nakładów – na pewno inwestycje drogowe.

**Jesienią podczas popołudniowej przejażdżki rowerowej w parku, zaczęli mnie młodzi ludzie. Zaprosiłem ich do urzędu, opowiedzieli o swoich zainteresowaniach i o tym, jak widzieliby realizację swoich pasji w przestrzeni miejskiej. Ci chłopcy powiedzieli wprost – nie mamy doświadczenia, nie potrafimy pięknie pisać, ale marzymy o takim czy innym projekcie. Dla mnie to wskazówka i dziś nie wykluczam, że do LBO wprowadzimy projektowanie warsztatowe.**

Poprawiamy mobilność miejską, a to też spełnienie oczekiwań legniczan. M.in. ogłoszono już przetarg na II etap zbiorczej drogi południowej (kolejnej przeprawy mostowej na Kaczawie). Miniony rok był okresem realizacji projektu ITS, czyli budowy zintegrowanego systemu zarządzania ruchem i transportem publicznym. Przez trudności wykonawcy, dla mieszkańców nie był to łatwy okres, ale podkreślam, że jesteśmy jednym z niewielu miast w Polsce, które podjęły jakże trudne wyzwanie realizacji takiego przedsięwzięcia. Ponadto proszę zwrócić uwagę na liczby – dziś mamy zarejestrowanych niemal 112 tys. pojazdów, podczas gdy dekadę wcześniej było ich niewiele ponad 48 tys. Dodam, że tworząc budżet, wsłuchaliśmy się z w głos i potrzeby mieszkańców, stąd i ewentualne jego modyfikowanie zależeć będzie od sytuacji.

**To znaczy, że będą większe zmiany?**

■ Bardzo bym sobie ich życzył i liczę na to, że spowodują je wpływy z funduszy unijnych. Od kilku miesięcy przygotowujemy się do tego, by wyścig po unijne środki odbył się z naszym udziałem. Praktycznie przy każdym zaplanowanym w Wieloletniej Prognozie Finansowej zadaniu, rozpatrujemy możliwość takiego poprowadzenia projektu, by otrzymać środki w ramach nowej unijnej perspektywy finansowej. Doskonałym przykładem jest tutaj Teatr Letni, który idzie po finansowe wsparcie z racji przekształcenia tego zabytkowego obiektu w Centrum Nauki, Kultury i Edukacji Witelona. Tworzymy też projekty związane m.in. z pozyskiwaniem energii ze źródeł odnawialnych.

**Nowy Rok to czas życzeń. Czego Pan życzy na ten rok Legnicy i legniczanom?**

■ 2016 to rok otwarcia nowej perspektywy unijnego finansowania. Czynimy wiele, by unijne pieniądze



# czesności

## MASZ PYTANIE?

**ZADAJ JE! DZISIEJSZA ROZMOWA NIE  
WYCZERPUJE TEMATÓW DOTYCZĄCYCH  
LEGNICY. CZEKAMY NA PAŃSTWA MAILE  
– pr@legnica.eu**

trafiły do Legnicy i tego życzylbym miastu. Chciałbym też, aby wydarzenia, które zaplanowaliśmy na ten rok – kulturalne, sportowe i edukacyjne – sprawiły prawdziwą radość legniczanom, by były to imprezy z rozmachem, ze smakiem, ale przede wszystkim bezpieczne. Mieszkańcom przekazuję noworoczne życzenia zdrowia i zadowolenia, a także pozytywnego myślenia w drodze ku nowoczesności.

*Dziękuję za rozmowę*



# Nocna Legnica zachwyca

MAGICZNA, TAJEMNICZA, PIĘKNA – TAKA JEST LEGNICA PO ZMROKU. KIEDY ZACHODZI SŁOŃCE, A LEGNICA ROZBŁYSKA TYSIĄCEM ŚWIATEŁ, W NASZYM MIEŚCIE POWSTAJĄ NIESAMOWITE I NIEZAPOMNIANE NOCNE OBRAZY. LEGNICZANIE NIE TYLKO UWIELBIAJĄ OGŁĄDAĆ ZDJĘCIA LEGNICY NOCĄ, RÓWNIE CZĘSTO KOCHAJĄ JĄ FOTOGRAFOWAĆ.

■ ■ ■ Zima to szczególnie czas na robienie przepięknych, nocnych zdjęć a to za sprawą świątecznych iluminacji, które rozświetlają nasze miasto. Jednym z ulubionych miejsc legniczan na nocne plenery jest park Miejski. Niemal każdą jego część mieszkańcy miasta potrafią przedstawić na fotografiach

w niesamowity sposób, ukazując jego piękno.

## NOCNE ZDJĘCIA ŚWIĄTECZNYCH ILUMINACJI

Niemal codziennie na nasze skrzynki w portalach społecznościowych trafia wiele zdjęć świątecznych iluminacji. Wysyłają je

nie tylko legniczanie, ale również goście, przebywający w Legnicy tylko chwilowo. Bardzo serdecznie dziękujemy za wszystkie nadesłane zdjęcia. Szczególną popularnością cieszy się legnicki pociąg w Rynku, który codziennie odwiedzają tłumy, robiąc sobie serie zdjęć.

Swój zachwyt legnickimi iluminacjami wyrażacie także, głosując w corocznym plebiscycie na najpiękniej oświetlone miasto w Polsce „Świeć się z Energa”. To dzięki Waszym głosom już po raz kolejny nasze miasto zajęło pierwsze miejsce w województwie dolnośląskim i teraz walczyć będzie w etapie ogólnopolskim.

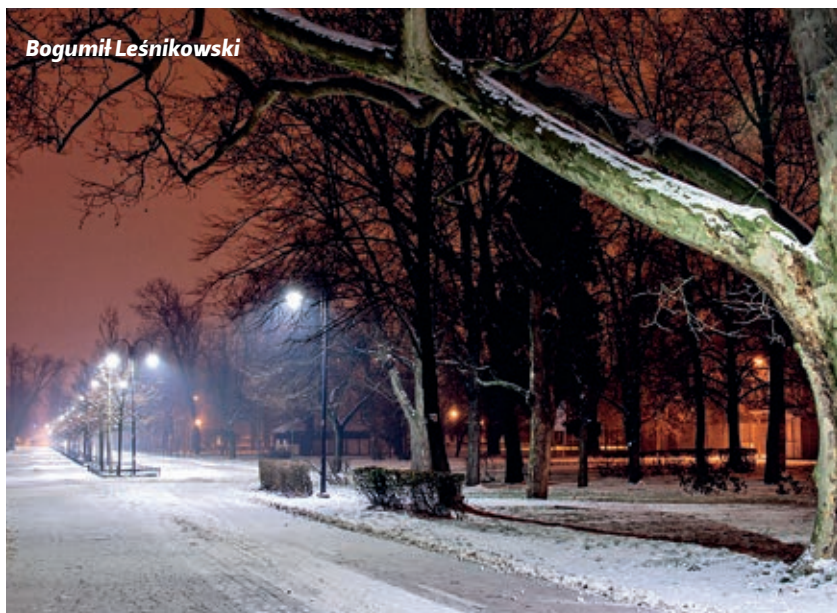
Anna Wysocka



Klaudia Lisowska



Bogumił Leśnikowski

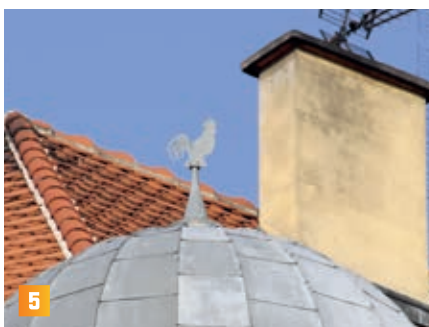


Kamil Konkol





# Gdzie są koguty?



JUŻ PO RAZ TRZECI PROPONUJEMY ZARÓWNO NASZYM FANOM NA FACEBOOK`U, JAK I CZYTELNIKOM MAGAZYNU LEGNICA.EU, SPRAWDZENIE SWOJEJ WIEDZY O ELEMENTACH MAŁEJ ARCHITEKTURY W LEGNICY. OSTATNIO POSZUKIWALIŚMY KOGUTÓW, KTÓRE WIEŃCZĄ KOPUŁY, WIEŻE I DACHY W NASZYM MIEŚCIE. CZY POTRAFISZ WSKAZAĆ, GDZIE MOŻNA JE ODNALEŹĆ?

■ ■ ■ Znajdują się one nie tylko na dachach kościołów, ale także na kamienicach mieszkalnych. Ich odnalezienie, wbrew pozorom, nie jest łatwe. Większość z tych pokazanych kogutów odnaléźliśmy dzięki legniczanieowi, Panu Zbigniewowi Warchołowi.

Podobnie, jak dzwony w kościele obwieszczały msze

święte i ważne wydarzenia, tak kogut od dawna ogłasza wschód słońca. Jego wizerunek umieszczany na dachach służy z kolei do obserwacji kierunku wiatru. Koguta łączy się ze zmiennością, symbolizuje on niestałość poglądów. Jest często obecny w symbolice kościoła katolickiego jako

alegoria pokuty i zdrady (trzykrotne wyparcie się Chrystusa przez Piotra). Kogut był również emblematem św. Piotra.

## LEGNICKIE KOGUTY

Koguta, jako dekoracyjny element architektoniczny, w Legnicy znajdziemy m.in. na dachu katedry pw. św. apostołów Piotra i Pawła. Metalowy, pozłacany kogut umieszczony jest także na szczycie wieży w kościele pw. św. Jacka. Kościoły to nie jedyne miejsca, gdzie te ptaki wskazują kierunek wiatru. Są one również na kopułach budynków mieszkal-

nych, np. przy ul. Skarbka, Libana czy też Kartuskiej. Wiele kogutów znajdziemy, spacerując ul. Złotoryjską.

Nie wszystkie z nich to wiatrowskazy. Część jest tylko elementami dekoracyjnymi. Zapraszamy do sprawdzenia się z wiedzy o miejscach obecności legnickich kogutów. Wśród naszych fanów w portalach społecznościowych, tylko jedna osoba potrafiła odgadnąć lokalizację wybranych przez nas legnickich kogutów.

Prawidłowe odpowiedzi znajdziecie u dołu strony.

Rozwiązanie: 1. Katedra legnicka, 2. ul. Kolbego 3, ul. Kartuska (obok nr 5), 4. ul. Libana 12, 5. Skrzyżowanie ul. Złotoryjskiej z ul. Matejki, 6. ul. Skarbka 7, 7. Kościół św. Jacka, 8. ul. Złotoryjska 93, 9. ul. Złotoryjska 49.

# Wyzwania polityki

WEDŁUG NAJNOWSZYCH PROGNOZ DEMOGRAFICZNYCH DLA POLSKI I EUROPY – BĘDZIE NAS CORAZ MNIEJ. SĄ JUŻ DANE, KTÓRE POKAZUJĄ, JAK TENDENCJE SPADKU LUDNOŚCI ODNIOŚ SIĘ DO DOLNEGO ŚLĄSKA I LEGNICY. MIESZKAŃCÓW TRACĄ WSZYSTKIE DOLNOŚLĄSKIE MIASTA. W 2035 ROKU W LEGNICY MA MIESZKAĆ NIEWIELE PONAD 85,5 TYS. OSÓB. KONSEKWENCJE PRZEWIDYWANYCH ZMIAN STANOWIĄ OGROMNE WYZWANIE DLA POLITYKI LOKALNEJ

■ ■ ■ Główny Urząd Statystyczny opublikował prognozy zakładające, że zamieszkująca dziś ludność Europy (508,2 mln ludzi) co prawda zwiększy się do 2050 roku do 525,5 mln, ale w takich krajach, jak Niemcy, Hiszpania czy Polska, liczba ludności spadnie. Niemcy, które dziś liczą 80,7 mln obywateli, w 2050 roku będą miały ich 74,7 mln, a Polska, w której mieszka 38,5 mln obywateli w 2050 roku zamieszkiwać będzie niespełna 35 mln ludzi.

Szacunki dotyczące Dolnego Śląska też nie wyglądają optymistycznie (badanie wykonane w ramach działania Dolnośląskiego Obserwatorium Rozwoju Terytorialnego). Tracą wszystkie miasta powyżej 20 tys. mieszkańców. Największy spadek szacowany jest w mieście Kamienna Góra, gdzie do 2035 roku będzie mieszkać niewiele ponad 14 tys. ludzi, podczas gdy

w 1999 roku zamieszkiwało tam ich ponad 22 tys. Z dziewiętnastu dolnośląskich miast w tym „rankingu” najwięcej ubędzie mieszkańców z Nowej Rudy, Lubina, Zgorzelca, Wałbrzycha, Jeleniej Góry, Świdnicy, Kłodzka, Głogowa i Bolesławca. Kolejne są Jawor, Dzierżonów i Lubań. W tych miastach dynamika spadku kształtuje się na poziomie od 29 do 19 proc. Legnicy, choć zajmuje odległe 14 miejsce, również ubędzie mieszkańców (o 16 proc.). Za nami są: Bielawa, Świebodzice, Wrocław, Oleśnica i Oława.

Będzie mniej Dolnoślązaków, a tym samym mniej kobiet w wieku rozrodczym (15–49 lat). W 2013 roku była to prawie połowa kobiet zamieszkujących województwo. W 2020 roku udział ten zmniejszy się do 44 %, a w 2035 roku osiągnie zaledwie 37 %. Liczba i udział seniorów w regionie będą wzrastały – w 2035 roku co czwarty miesz-

## Lena, Jakub i Antoni

■ ■ ■ To najpopularniejsze imiona, wybierane przez rodziców w Legnicy w minionym roku.

W ostatnich latach pierwsze miejsce dzierżyły Julie. U chłopczyków natomiast bez zmian – Jakub nadal numer jeden, choć teraz wspólnie z Antonim.

W 2015 roku na świat w naszym mieście przyszło 1.474 dzieci. Rodzice najczęściej nadawali dziewczynkom imiona: Lena (51), Maja (37), Zuzanna (35), Hanna (35) i Julia (32). Chłopczykom zaś – Jakub (36), Antoni (36), Szymon (32), Mikołaj (26) i Jan (25).

Dla porównania. W 2014 roku rodzice wybierali najczęściej imiona dziewczynkom: Julia, Hanna, Lena, Zuzanna, a chłopcom: Jakub, Filip, Aleksander i Antoni. Rok wcześniej najpopularniejszymi imionami wśród dziewczynek były: Julia, Lena, Hanna i Zuzanna, a wśród chłopczyków: Jakub, Filip, Szymon i Kacper.



kaniec Dolnego Śląska będzie miał 65 lat.

Na koniec ubiegłego roku w Legnicy zameldowanych było 98 109 osób. Według danych projektu „Zintegrowanego systemu powiązań miast Legnicko-Głogowskiego Obszaru

Funkcjonalnego” w latach 2008–2012 odpływ mieszkańców z Legnicy wyniósł 4 tysiące osób. Przybyło za to mieszkańców Kunic, Miłkowic i Krotoszyca. Inna statystyka z projektu LGOF mówi o tym, że obecnie do pracy w Legnicy dojeżdża aż 8 tysięcy osób.

## Udział osób w wieku poprodukcyjnym na Dolnym Śląsku

Liczba i udział seniorów w regionie będą **wzrastały**. W 2013 r. **jeden na piętnastu** mieszkańców Dolnego Śląska miał więcej niż 65 lat. W 2020 r. w takim wieku będzie już **co piąty**, a w 2035 r. niemal **co czwarty** mieszkaniec regionu.

**2013**  
**19%**

432 112



**2020**  
**24%**

571 819



**2035**  
**28%**

628 040





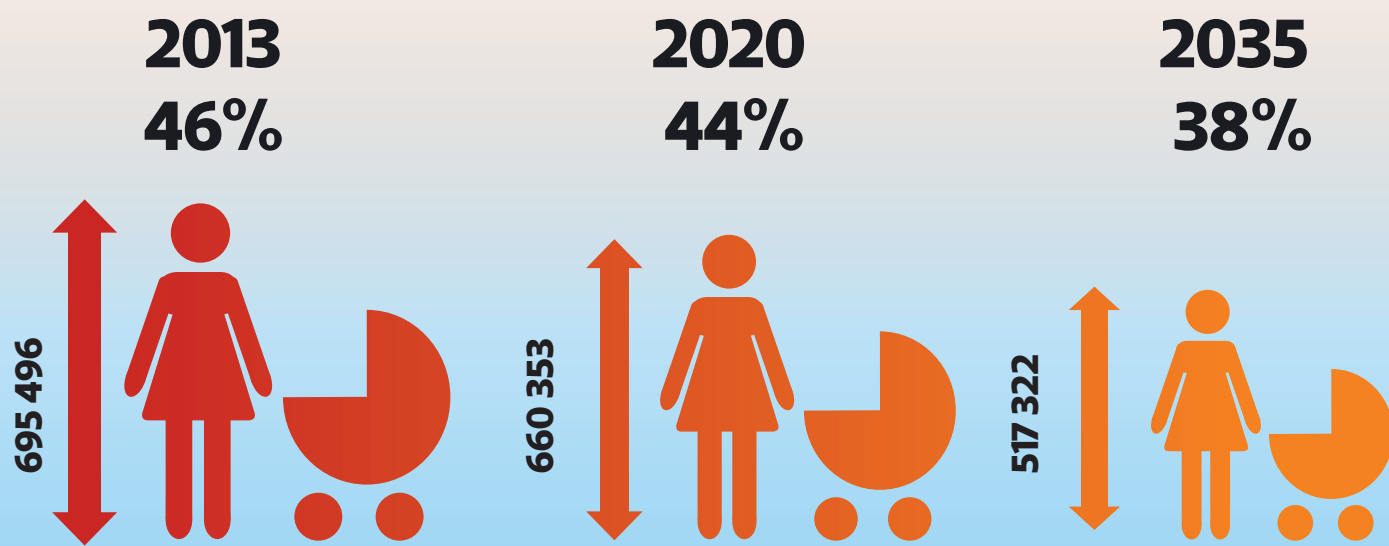
# ludnościowej

## Zmiana liczby mieszkańców w miastach Dolnego Śląska (pow. 20 tys.)

Lp. Miasto	1999	2013	% zmiana 1999–2013	PROGNOZA			
				2020	% zmiana 2013–2020	2035	% zmiana 2013–2035
1. Kamienna Góra	22 197	20 014	-9,83%	20 066	0,26%	14 111	-29,49%
2. Nowa Ruda	25 562	23 236	-9,10%	21 483	-7,54%	16 937	-27,11%
3. Lubin	79 206	74 053	-6,51%	68 762	-7,14%	53 980	-27,11%
4. Zgorzelec	34 351	31 890	-7,16%	29 672	-6,96%	23 531	-26,21%
5. Wałbrzych	132 688	117 926	-11,13%	110 527	-6,27%	89 983	-23,70%
6. Jelenia Góra	90 573	81 985	-9,48%	77 509	-5,46%	64 265	-21,61%
7. Świdnica	61 861	59 189	-4,32%	56 008	-5,37%	46 536	-21,38%
8. Kłodzko	29 347	27 997	-4,60%	26 443	-5,55%	22 024	-21,33%
9. Głogów	70 545	68 997	-2,19%	65 499	-5,07%	54 776	-20,61%
10. Bolesławiec	41 914	39 603	-5,51%	37 499	-5,31%	31 451	-20,58%
11. Jawor	24 848	23 937	-3,67%	22 834	-4,61%	19 031	-20,50%
12. Dzierżoniów	35 790	34 428	-3,81%	32 762	-4,84%	27 879	-19,02%
13. Lubań	23 124	21 921	-5,20%	20 940	-4,48%	17 804	-18,78%
14. Legnica	107 507	101 992	-5,13%	98 384	-3,54%	85 613	-16,06%
15. Bielawa	32 163	31 186	-3,04%	30 001	-3,80%	26 224	-15,91%
16. Świebodzice	23 834	23 152	-2,86%	22 864	-1,24%	21 057	-9,05%
17. Wrocław	643 522	632 067	-1,78%	626 215	-0,93%	579 011	-8,39%
18. Oleśnica	37 237	37 303	0,18%	37 153	-0,40%	34 856	-6,56%
19. Oława	31 012	32 240	3,96%	32 584	1,07%	31 123	-3,46%

## Potencjał rozrodczy

Liczba oraz udział **kobiet w wieku rozrodczym** (15–49 lat) będzie malała. **W 2013** roku była to prawie połowa kobiet zamieszkujących Dolny Śląsk. W 2020 udział ten zmniejszy się do **44%**, a **w 2035** osiągnie zaledwie **37%**.



# Legniczanie dla Orkiestry

BYLIŚMY BARDZO HOJNI. TYLKO POD WZBOGACILIŚMY KONTO WIELKIEJ ORKIESTRY KWOTĄ 123.778,73 ZŁ. ALE TO JESZCZE Z AUKCJI INTERNETOWYCH PROWADZANYCH W CENTRUM KULTURY



W tym roku Orkiestra zagrała po raz 24. Zebrane pieniądze przeznaczone zostaną na zakup specjalistycznego sprzętu medycznego dla oddziałów pediatrycznych oraz dla zapewnienia godnej opieki medycznej seniorom.

W naszym mieście kwesowało około 200 wolontariuszy. Wśród nich byli uczniowie I Liceum Ogólnokształcącego, Michał Pietruś i Szymon Chmielowiec.

- Kwestujemy po raz pierwszy – opowiadali wolontariusze.
- Ludzie mają wielkie serca. Sami podchodzą i wrzucają pieniądze do pu-

szek. Dla nas to wspa-  
niałe uczucie, bo może-  
my pomagać innym.

W niedzielę trudno było spotkać kogoś w mieście bez czerwonego serduszka, przypiętego do kurtki czy czapki.

- Przyszliśmy z dwuletnim synkiem – mówił legniczanie Jerzy Szewczyk. – Jesteśmy bardzo wzruszeni, widząc taką ludzką solidarność.

Starsza legniczanka, wrzucając do puszek wolontariuszy pieniądze, miała łzy w oczach.

- Dzięki orkiestrze moja sąsiadka dostała pompę insulinową – powiedziała. – To wielka akcja, która przynosi pomoc i radość wielu potrzebującym.

Tegoroczny finał WOŚP w Legnicy był zorganizowany, jak zwykle, bez zadęcia i przepychu. – To coś wspaniałego, że pomagamy drugiemu człowiekowi – mówił prezydent Tadeusz Krzakowski, który nie opuszcza żadnego finału. –

Legniczanie po raz kolejny udowodnili, że mają wielkie, otwarte serca i czują solidarność



# nie zagrali orkiestry

**CZAS ORKIESTROWEJ NIEDZIELI  
ORKIESTRY ŚWIĄTECZNEJ POMOCY  
NIE KONIEC, BO DOJDĄ PIENIĄDZE  
WYDARZONYCH PRZEZ LEGNICKIE  
KULTURY.**

z potrzebującymi. Jestem tu jak każdy inny mieszkaniec po to, by wspomóc Orkiestrę – dodał prezydent, sam „obklejony” serduszkami WOŚP.

24. Finał był pełen emocji. Tłumy legniczan uczestniczyły w wielu wydarzeniach. Na bieg z serduszkami zorganizowany przez legnicki Ośrodek Sportu i Rekreacji przyjechali zawodnicy z innych miast. Biegli i wspomagali orkiestrę.

Główne wydarzenia odbywały się w Galerii Piastów. Podczas aukcji prowadzonych ze sceny najwyższą cenę udało się wylicytować za wielką maskotkę od klubu dopalacze.pl. Sprzedano ją za ponad 2 tys. zł. Wizytę w Sejmie od posłanki Elżbiety Stępień sprzedano za 1000 zł, a piłeczkę tenisową i plakat z autografami Agnieszki Radwańskiej nabywca wylicytował za 550 zł.

Podczas Finału w Galerii Piastów obejrzelśmy ciekawe artystyczne prezentacje, a na zakończenie koncertu

owego bloku dla legniczan wystąpiła Ewa Farna, która też przekazała Orkiestrze płytę ze swoimi nagraniami i bluzę. Po koncercie gwiazdy, o godz. 20.00, poszybowało w górę legnickie Świąteczko do Nieba, które było w tym roku bardzo efektowne. Zapewnili je kibice Miedzi Legnica, którzy na placu przed galerią utworzyli „żywe” serce i – przy akompaniamencie strażackiej syreny – wnieśli do nieba mnóstwo zapalonych rac morskich. Widok był przepiękny. Niech WOŚP gra do końca świata i jeden dzień dłużej!

**(Współpraca: ego)**





**W grudniu 2015 r. prezydent Tadeusz Krzakowski ogłosił przetarg na budowę kolejnej części zbiorczej drogi południowej – jednej z największych i oczekiwanych przez mieszkańców inwestycji komunikacyjnych w Legnicy.**

# Największy most w Legnicy



## Z OSTATNIEJ CHWILI:

Prezydent Legnicy podjął decyzję o przedłużeniu do 11 lutego 2016 r. – wyznaczonego pierwotnie na 27 stycznia – terminu składania ofert budowy zbiorczej drogi południowej wraz z mostem na Kaczawie. Ogłoszony w grudniu przetarg na tę inwestycję spotkał się z ogromnym zainteresowaniem firm. Napłynęło od nich kilkaset zapytań i wiele próśb o wydłużenie terminu składania ofert. Przedłużenie daje firmom możliwość jak najlepszego przygotowania się do tego przetargu.

■ – To ogromne i kosztowne przedsięwzięcie – mówił prezydent. – W mieście powstanie następny, tym razem największy most, który ma za zadanie usprawnienie całego układu komunikacyjnego. W ten sposób realizuję również zobowiązanie wobec mieszkańców przyjęte w kampanii wyborczej.

Obok zakończonej budowy obwodnicy zachodniej, rozpoczętej budowy obwodnicy południowo-wschodniej i trwającej przebudowy ul. Jaworzyńskiej jest to w Legnicy najważniejsza inwestycja drogowa wielu ostatnich dekad.

### Zakres inwestycji to m.in.:

- najdłuższy w mieście most na Kaczawie (119 m),
- ok. 1600 m drogi od ul. Jaworzyńskiej do skrzyżowania z al. Rzeczypospolitej wraz z chodnikami, zatokami autobusowymi, obustronnymi ścieżkami rowerowymi,
- cztery mniejsze mosty nad Młynówką,
- dwa ronda (po jednym z każdej strony Kaczawy),
- parkingi na prawie pół tysiąca miejsc dla dojeżdżających na Stadion Orła Białego, do Letniego parku wodnego przy Stromej i odwiedzających park Miejski,
- podziemne przejście dla pieszych łączące Letni park wodny przy ul. Stromej z parkiem Miejskim,
- 14 km kabli i rur podziemnych,
- ponad 2,5 km kanalizacji deszczowej i 1600 m sieci Legman,
- usunięcie ok. 3 km podziemnych kolizji z sieciami gazowymi, energetycznymi i telekomunikacyjnymi.

Zbiorcza droga południowa ma dla Legnicy charakter wręcz strategiczny. Unowocześni miasto. Połączy bowiem jego część zachodnią ze wschodnią, dzięki przeprowadzie przez Kaczawę. Bezpośrednio skomunikuje wielkie osiedlowe strefy zamieszkania ze strefami handlowymi i przemysłowymi. Ułatwi dojazd z domu do pracy.

Jej realizacja rozpoczęła się już w 2003 roku. Wtedy ulica Grabskiego przez ul. Reja połączona została ze Złotoryjską. Powstała dwujezdniowa droga. Trzy lata później ulicę Grabskiego przebudowano na odcinku od Kościuszki do Wojska Polskiego. W ramach przebudowy ulicy Jaworzyńskiej w 2014 roku kontynuowano budowę zbiorczej drogi południowej w kierunku wschodnim. Sięgnęła ona poza skrzyżowanie z Jaworzyńską. To były pierwsze etapy budowy. – W Wieloletniej Prognozie Finansowej miasta przewidzieliśmy także trzeci, końcowy etap tej inwestycji – podkreśla prezydent Tadeusz Krzakowski. – Docelowo droga zbiorcza będzie przedłużona od al. Rzeczypospolitej do ul. Sikorskiego. Cała inwestycja jest zgodna z wszelkimi wymogami ochrony środowiska przyrodniczego – dodaje.

■ Po raz pierwszy w historii legnickiego samorządu pełną odpowiedzialność za realizację i sfinansowanie w formule forfaitingu tej inwestycji weźmie na siebie jej wykonawca. To on będzie zobowiązany do znalezienia instytucji finansującej i regulowania bieżących należności w czasie trwania budowy. Po jej całkowitym zakończeniu i uzyskaniu pozwolenia na użytkowanie przeniesie wiarygodność na miasto. Gmina będzie się rozliczać z instytucją finansującą w okresie siedmiu lat na zasadach określonych w przetargu. Miasto wybierze w tym przetargu ofertę najkorzystniejszą dla siebie pod względem finansowym i realizacyjnym. Budowa tego etapu zbiorczej drogi południowej powinna się zakończyć najpóźniej do 31 maja 2018 roku.



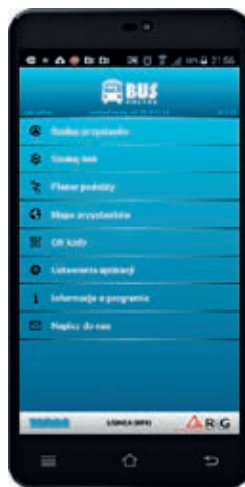
# Inteligentne rozwiązania w Legnicy

TRWA BUDOWA OSTATNICH, ELEKTRONICZNYCH ELEMENTÓW INTELIGENTNEGO SYSTEMU ZARZĄDZANIA RUCHEM. WYKONAWCY PRZEPROGRAMOWALI JUŻ TABLICE PRZYSTANKOWE, TESTUJĄ TABLICE INFORMACYJNE DLA KIEROWCÓW ORAZ PORTALE DLA PASAŻERÓW MPK I KIEROWCÓW SAMOCHODÓW. DZIAŁA JUŻ TEŻ APLIKACJA MOBILNA NA SMARTFONY myBus I STRONA autobusy.legnica.eu



Jeszcze do niedawna informacyjne tablice na przystankach działały w trybie testowym. Podawały zgodne z rozkładem godziny odjazdów autobusów poszczególnych linii. Obecnie pokazują faktyczny czas oczekiwania na najbliższy autobus konkretnej linii, odjeżdżający z danego przystanku. Czynna jest również funkcja informacji głosowej. Tablice, poprzez system GPS-GPRS, są skonfigurowane z komputerami pokładowymi wszystkich autobusów, dzięki czemu centrum sterowania ruchem zna położenie każdego z nich.

Kończą się prace nad uruchomieniem portalu [its.legnica.eu](http://its.legnica.eu). Jest również dostępna specjalnie dla legniczan bezpłatna wersja aplikacji na smartfony. Darmowe aplikacje można pobrać w sklepach obsługujących te urządzenia mobilne oraz za pomocą dostępnych QR-codów. Dzięki tym rozwiązaniom kierowcy będą mogli z dowolnego miejsca zaplanować trasę swej podróży i bardzo szybko dowiedzieć się np., jaka jest aktualnie sytuacja na miejskich drogach, a pasażerowie komunikacji publicznej – kiedy podjedzie autobus MPK na dowolnie wybrany przystanek.



**ANDROID**  
<https://play.google.com/store/apps/details?id=com.taran.mybus>



**APPLE**  
<https://itunes.apple.com/us/app/mybus-online/id659969845?l=pl&ls=1&mt=8>



**WINDOWS PHONE**  
<https://www.microsoft.com/pl-pl/store/apps/mybus-online/?wzdnrcrdhcg2>

– Koncepcję centralnego systemu sterowania ruchem w mieście, służącego poprawie jego płynności i bezpieczeństwa, tworzyliśmy już w roku 2007 – mówi Jadwiga Zienkiewicz, zastępca prezydenta Legnicy. – Umowa z Centrum Unijnych Projektów Transportowych została zawarta w roku 2013. Nasz system to pionierskie w skali kraju technologie i gigantyczne roboty infrastrukturalne. Na ulicach i 43 skrzyżowaniach zainstalowano pod ziemią 18 kilometrów sieci światłowodowych. Prace były niezwykle skomplikowane technicznie i logistycznie. Wartość projektu wynosi ok. 20 mln zł. Zdobyliśmy dofinansowanie na najwyższym unijnym poziomie – 85 procent. Zadanie miało być zakończone w 2015 roku. Niestety, po stronie wykonawcy nastąpiły opóźnienia. Inwestor, czyli Zarząd Dróg Miejskich, analizuje ich przyczyny i nie można wykluczyć zastosowania przewidzianych w zapisach umowy kar. Wykonawca deklaruje, że w marcu system zostanie wdrożony do końca.

## SIKORSKIEGO – OD RONDA DO RONDA

Zakończyła się przebudowa ul. Sikorskiego na odcinku od Ronda Niepodległości do skrzyżowania z Iwaskiewicz. Przed świętami Bożego Narodzenia został tu przywrócony ruch, powróciła też normalna komunikacja autobusowa.

Wykonawca, firma Berger Bau Polska, wcześniej oddał do użytku odnowione Rondo Niepodległości, później przebudowany odcinek ul. Sikorskiego do skrzyżowania z Iwaskiewicz, gdzie powstało nowe rondo turbinowe. Nie obyło się bez problemów związanych z koniecznością wzmocnienia podbudowy jezdni i skrzyżowań, co wydłużało prace.

Rondo turbinowe to ważne, bo usprawniające ruch, rozwiązanie w układzie komunikacyjnym Piekar. Powstał tu dodatkowy pas ruchu dla pojazdów skręcających w prawo z ul. Sikorskiego w ul. Iwaskiewicz. Na całym odcinku wymieniona zostawała konstrukcja jezdni, chodników i ścieżek rowerowych. Powstał też nowy przystanek autobusowy tuż za skrzyżowaniem ulic Sikorskiego i Iwaskiewicz w kierunku Wrocławskiej, a zatokę autobusową przy Sikorskiego, naprzeciwko kościoła, zmodernizowano.

**Prezydent Tadeusz Krzakowski planuje dalszą modernizację rozwiązań komunikacyjnych na Piekarach. W budżecie Legnicy na rok 2016 przewidziano 3 mln zł na przebudowę zatok autobusowych i wymianę nawierzchni jezdni al. Piłsudskiego od wiaduktu kolejowego do Ronda Niepodległości.**





# Akademia pod dobrymi aniołkami

SALE KRÓLEWSKA I MANEŻOWA W AKADEMII RYCERSKIEJ SĄ JUŻ GOTOWE. NA WSZYSTKICH, KTÓRZY JE WIDZIELI, ROBIA OGROMNE WRAŻENIE. POZOSTAJE JEDYNIIE ICH WYPOSAŻENIE I UMEBLOWANIE, CO MA NASTĄPIĆ W NAJBLIŻSZYCH MIESIĄCACH.

W ostatnim czasie niemal każdego dnia w Sali Królewskiej coś się zmieniało. Zawsze pod wnikliwym okiem konserwatorów i profesjonalnych renowatorów. Renowacją wystrój sztukatorskiego, utrzymanego w stylizacji secesyjno-rokokowej, zajmowali się najwyższej klasy specjaliści. Gdyby wszystkie odrestaurowane elementy sztukaterii zdobiące Salę Królewską ułożono w linii prostej, jej długość miałaby ponad 10 kilometrów. To imponujące rozmiary zdobień. Imponująca jest również ilość aniołków, unoszących się na sklepieniach i ścianach, co dodaje sali wyjątkowego uroku. Doliczyliśmy się ich aż dwudziestu. Każdy specjalizuje się w innej dziedzinie, ale wspólnie strzegą naszej perły baroku.

Położona na parterze gmachu Akademii Rycerskiej sala maneżowa, zwana też ujeżdżalnią, jest już całkowicie dostosowana do swej funkcji koncertowej. Posiada jedne z najlepszych w regionie watorów akustycznych, dzięki specjalistycznym panelom, tynkom i aparaturze.

– Prace właśnie się zakończyły, a my staraliśmy się prowadzić je na najwyższym poziomie – mówi prezydent Tadeusz Krzakowski. – Sala

Królewska koronuje dzieło ratowania tego zabytku. To bez wątpienia jedno z najpiękniejszych, reprezentacyjnych wnętrz na Dolnym Śląsku. Służyć będzie legniczanom i miejskim instytucjom jako miejsce obchodów świąt państwowych, wydarzeń artystycznych, kulturalnych, społecznych czy konferencji. Ta sala będzie nobilitowała każde wydarzenie. Chcę, żeby wspinała wnętrza Akademii Rycerskiej mogli poznać mieszkańcy, dlatego po ich wyposażeniu zorganizujemy „dni otwarte” w Akademii – podkreśla prezydent.

Właścicielem i gospodarzem Akademii samorząd jest od 1991 roku. Remont tej perły barokowej architektury kosztował ponad 56 milionów złotych. Prawie 50 milionów pochodziło z budżetu miasta, 3 miliony z Fundacji Współpracy Polsko-Niemieckiej, dofinansowanie Fundacji KGHM Polska Miedź to 1,2 miliona w dwóch zapowiadanych transzach, a pozostałe środki przekazano miastu z Ministerstwa Kultury i Dziedzictwa Narodowego oraz Urzędu Marszałkowskiego.

FUNDACJA  
**KGHM**  
POLSKA MIEDŹ







**720 METRÓW PIĘKNYCH WNĘTRZ CZEKA NA  
UMEBLOWANIE. NASTĄPI TO JUŻ WKRÓTCE**



# liegnitz.pl

## Drukujemy fragmenty legnickiego hitu wydawniczego „Sekrety Legnicy”

# SZEROKIEJ DROGI DO KONSTANTYNOPOLA!

KTÓŻ Z NAS NIE CHCIAŁBY UDAĆ SIĘ W PODRÓŻ ŻYCIA, PROWADZĄCĄ PRZEZ NIEMAL CAŁĄ EUROPE, PRZEZ MIEJSCA NIEZNANE, ALE CZARUJĄCO CIEKAWĘ? A W DODATKU OWA PODRÓŻ MIAŁABY SIĘ ODBYĆ W LUKSUSOWYCH WAGONACH ORIENT EXPRESSU! DO LEGNICY TAKI LUKSUSOWY SKŁAD PO RAZ PIERWSZY ZAWITAŁ DOKŁADNIE STO LAT TEMU, 15 STYCZNIA 1916 ROKU.

Pierwsze takie połączenie z Paryża do rumuńskiego Giurgiu uruchomiono w 1883 roku. Dwa lata później pociąg dojeżdżał już do samego Konstantynopola. Jednak wybuch pierwszej wojny światowej spowodował przerwę w jego kursowaniu.

### Pociąg Bałkański

Od 1916 roku zachód Europy ze wschodem na nowo połączyła linia kolejowa, tym razem przebiegająca przez wszystkie państwa Trójpřymierza. Balkanzug (Pociąg Bałkański), bo taką nazwę otrzymała ta niemiecka wersja Orient Expressu, wyruszał z Berlina i po około 56 godzinach docierał do Konstantynopola. Główna trasa tego interkontynentalnego składu rozpoczynała się w Berlinie Stadtbahn i dalej prowadziła przez Frankfurt nad Odrą, Legnicę, Wrocław, Galantę, Budapeszt, Belgrad i Sofię. Druga trasa ruszała z Berlina Anhalt i przez Drezno, Pragę docierała do Wiednia, gdzie łączyła się z trzecią linią startującą w Monachium. Wszystkie trzy pociągi łączyły się przed Budapesztem i kontynuowały podróż już jako jeden spójny skład.

### Kolejowe przebiegnię

Balkanzug w swoją dziewiczą podróż wyruszył w sobotni rano 15 stycznia 1916 roku. Po pierwszym historycznym wyjeździe składu przyszedł czas na jego pierwszy, także historyczny postój, który przypadł w Legnicy. Tuż przed samym południem, o godzinie 11.51, pociąg zatrzymał się na peronie drugim legnickiego dworca, gdzie przywitały go dziesiątki powiewających chusteczek. Za lokomotywą przystrojoną we flagi i świeże gałązki jodły znajdował się wagon bagażowy, dwa wagony pierwszej i drugiej klasy, wagon sypialny i restauracyjny. Każdy z nich łącznie z bagażowym opatrzony był napisem „Balkanzug”, a także typowymi dla pociągów poczytnych tablicami informacyjnymi, w tym przypadku: Berlin (Stadtbahn) – Konstantynopol przez Breslau – Budapeszt – Sofia. W oknach wagonów można było zauważyć wiele bukietów kwiatów, w większości z przebiegnię.



**Sto lat temu bałkański ekspres zatrzymał się w Legnicy - Zdjęcie z 15 stycznia 1916 roku**



### Ciekawość to pierwszy stopień...

Mimo że był to tylko postój służbowy, grupa około 100 ciekawskich legniczan z zapartym tchem przypatrywała się pociągowi. Szczególną ich uwagę przyciągali pasażerowie tego niecodziennego składu. Zadanie to było ułatwione dzięki temu, że większość z nich usadowiona była przy oknach. Podróżni, będący w doskonałym nastroju, starali się odpowiadać uśmiechem na widok zdziwionych gapiów. A wśród szczęściarzy udających się do stolicy imperium osmańskiego udało się wypatrzyć pruskich oficerów, oficerów niemieckiej marynarki z żelaznym krzyżem na mundurach, a także dzieci wielkiej metropolii – możliwe, że synów dyplomatów albo potentatów kupieckich. W innych oknach natomiast widać było pielęgniarki Czerwonego Krzyża. Jednak największe zainteresowanie wzbudzały toalety podróżujących pań. Wśród ludzi zgromadzonych na peronie nie mogło zabraknąć Paula Frölicha, który na wydanej przez siebie karcie pocztowej udokumentował ten krótki postój.

### Wybawienie i zwycięstwo

Postój w Legnicy trwał zaledwie trzy minuty. Tutaj maszyna uzupełniła wodę. W tym czasie do pociągu wszedł prezydent Dyrekcji Kolei Wrocławskich, Arthur Mallison i kilku innych wyższych urzędników kolei. Żaden inny pasażer nie wsiadł ani nie wysiadł. Kiedy pociąg ponownie ruszył, znowu machano chustkami, wykrzykując: „Wybawienie i zwycięstwo!” oraz „Szerokiej drogi do Konstantynopola!”. Pasażerowie Pociągu Bałkańskiego, niezwykle poruszeni tym gestem, również odpowiadali słowami pożegnania. Widać jeszcze było, jak przejeżdża wagon restauracyjny, w którym ukazały się nienagannie nakryte stoły, a w ostatnim oknie wagonu pojawił się okazały i cały w bieli kucharz, który rzucił ostatnie łaskawe spojrzenie na prowincjuszy, po czym Pociąg Bałkański już pełną parą ruszył w ten wspaniały zimowy dzień w kierunku miasta nad zatoką Złoty Róg.

### Latający Ślązak

Pociąg Bałkański kursował dwa razy w tygodniu. Z Berlina przez Legnicę przejeżdżał w środy i soboty, wracał natomiast w poniedziałki i czwartki. W czerwcu 1918 roku zredukowano jeden kurs. Ostatni jego powrót z Konstantynopola odbył się niespełna miesiąc przed zakończeniem wojny, 15 października 1918 roku. Wkrótce po tym na tory powrócił Orient Express.

Po kolejnych dwóch dekadach legniczanie mogli podziwiać inną dumę niemieckich kolei, będącą w stanie osiągnąć prędkość 160 km/h. Był to Fliegender Schlesier (Latający Ślązak), jeden z najszybszych pociągów ekspresowych ówczesnej Europy, łączący stolicę Trzeciej Rzeszy z górnośląskim Bytomiem. Trasę tę (około 510 km) Fliegender Schlesier pokonywał w nieosiągalnym dziś czasie – 4 godzin i 25 minut, ze średnią prędkością 128 km/h. Ten skład o charakterystycznej sylwetce składał się z trójczłonowego wagonu spalinowego Leipzig, zbudowanego we Wrocławiu. Fliegender Schlesier pierwszy raz wyruszył z Berlina 15 maja 1936 roku, a ostatni praktycznie w przededniu napaści na Polskę, 21 sierpnia 1939 roku. Pierwszym postojem pociągu po wyjeździe z Berlina był Wrocław. Znow – jak w przypadku Pociągu Bałkańskiego – Legnica była tylko miejscem przelotowym następnej, ważnej trasy kolejowej.

**Marcin Makuch (liegnitz.pl)**  
zdjęcia ze zbiorów Kazimierza Makowca





# Z prac Rady Miejskiej Legnicy



PRZYJĘTY PODCZAS GRUDNIOWEJ SESJI BUDŻET LEGNICY NA 2016 ROK ZAKŁADA DOCHODY MIASTA W WYSOKOŚCI 432.441.000 ZŁ. NAJWIĘKSZY UDZIAŁ W TEJ KWOCIE (OK 57 PROC.) MAJĄ DOCHODY WŁASNE. PO STRONIE WYDATKÓW ZAPLANOWANYCH JEST 441.171.000 ZŁ.

■ Najwięcej pieniędzy przeznaczonych jest na oświatę i wychowanie (ponad 162 mln zł). Drugie miejsce na liście wydatków zajmuje pomoc społeczna (ponad 76 mln zł), a trzecie – transport i łączność – (ponad 48 mln zł).

W budżecie zapewniono środki na realizację bardzo wielu zadań inwestycyjnych. Ich wartość wyniesie 42.892.000 zł. Blisko 60 proc. tej kwoty jest przeznaczona na inwestycje drogowe.

**Podczas grudniowej sesji ślubowanie złożył nowy radny – Zbigniew Rogalski (PiS). Otrzymał on mandat w związku z wybraniem byłej legnickiej radnej, Ewy Szymańskiej do sejmiku.**

■ Wśród 19 przyjętych na sesji aktów prawnych znalazł się także zapowiadający przygotowanie

przez prezydenta Legnicy specjalnej uchwały porządkującej kształtowanie miejskiego krajobrazu. Będzie to dokument o pionierskim charakterze. Opracowanie lokalnych zasad budowania ładu przestrzennego przyczyni się do poprawy estetyki miasta. Obecnie nie ma bowiem przepisów, które regulowałyby sposób

i miejsce umieszczania szyldów, reklam czy ogrodzeń oraz ich wyglądu. Wprowadzenie ładu przestrzennego i systemu opłat za reklamy oraz sankcji za „zaśmiecanie krajobrazu” opierać się będzie na ustawie zwanej „krajobrazową”, która weszła w życie 11 września 2015 r.



## NAJWAŻNIEJSZE PRZEDSIĘWZIĘCIA INWESTYCYJNE TEGO ROKU.

- przebudowa ul. Jaworzyńskiej – ponad 18 mln zł,
- budowa Zbiorczej Drogi Południowej od ul. Wojska Polskiego do al. Rzeczypo-spolitej z budową mostu na Kaczawie – 350 tys. zł (koszty nadzoru inwestorskiego),
- przebudowa zatok autobusowych wraz z wymianą nawierzchni jezdni w ciągu al. Piłsudskiego i ul. Sikorskiego – 3 mln zł,
- przebudowa ul. Neptuna – 1 mln zł,
- uzbrojenie i budowa dróg w rejonie ulicy Jaworzyńskiej oraz obwodnicy zachodniej dla terenów produkcyjno-usługowych – ponad 465 tys. zł,
- budowa drogi dojazdowej wraz z parkingiem przy Szkole Podstawowej nr 7 – 200 tys. zł,
- przebudowa ul. Koskowskiej wraz ze ścieżką rowerową – 200 tys. zł,
- odnowa zdegradowanych obszarów miejskich w rejonie ul. H. Pobożnego – renowacja części wspólnych wielorodzinnych budynków mieszkalnych – 1,4 mln zł,
- likwidacja niskiej emisji w rejonie ulicy Głogowskiej i w obiektach użyteczności publicznej gminy Legnicy – 1,4 mln zł,
- przebudowa lokali mieszkalnych na 12 lokali socjalnych – 730.000,00 zł,
- budowa kompleksu sportowego przy Szkole Podstawowej nr 2 – 1 mln zł,
- rewitalizacja parku Miejskiego w Legnicy – 500 tys. zł,
- remont i rewaloryzacja Akademii Rycerskiej (wyposażenie obiektu) – 2,4 mln zł,
- przebudowa budynku dawnego Teatru Letniego na Centrum Kultury, Nauki i Edukacji Witelona – 300 tys. zł (dokumentacja),
- rozbudowa Stadionu Sportowego im. Orła Białego – ponad 2,7 mln zł,
- budowa letniego parku wodnego przy ul. Stromej – 200 tys. zł (dokumentacja).

# Legnickie kalendarze

W TYM ROKU MOTYWEM PRZEWODNIM LEGNICKIEGO KALENDARZA MIEJSKIEGO JEST LEGNICA NOCĄ. NASZE, KOLEKCYJONERSKIE KALENDARZE WYDAWANE OD 2002 ROKU, SĄ ARTYSTYCZNĄ WIZYTÓWKĄ MIASTA.

Premiera wydawnictwa zgromadziła tłumy legniczan, którzy chcieli otrzymać ten niezwykle cenny kalendarz. W piątkowy wieczór galeria pękała w szwach. Najnowsze wydanie zawiera nocne zdjęcia Legnicy, które ukazują jej piękno i magię. Autorem zdjęć jest Krzysztof T. Masiuk – artysta fotograf, autor licznych wystaw, wielokrotnie nagradzany na krajowych i zagranicznych konkursach za zdjęcia prezentujące uroki Polski. Zapatrzyli w nasz kraj i jego nieodkryte piękno, realizuje projekt „Zakochaj się w Polsce nocą”.

– Chciałbym, aby ten kalendarz był elementem budowania naszej tożsamości, budowania pozytywnego stosunku do naszego miasta – mówił prezydent Tadeusz Krzaskowski. – W codziennym, zabieganym życiu możemy bowiem nie zauważać uroków Legnicy. Życzę Państwu, by przyszły rok przyniósł jak najwięcej szczęśliwych dni.

Na inauguracji obecny był także Krzysztof T. Masiuk. – Jestem pod wielkim wrażeniem Legnicy. Kiedy przyjechałem tu po raz pierwszy 15 lat temu, to zupełnie inaczej wyobrażałem sobie to miasto –

jako obszar przemysłowy, mało atrakcyjny. Tymczasem Legnica zachwyca, ma przepiękne zabytki i jest na pewno jednym z najbardziej urodziwych miast – mówił na premierze Masiuk.

Wydarzenie uświetniał występ zespołu Photony, a kolejne odsłony kart kalendarza zaprezentowała grupa teatralna Zonk z Młodzieżowego Centrum Kultury.

## KRÓTKA HISTORIA LEGNICKICH KALENDARZY MIEJSKICH

Wydawanie artystycznych kalendarzy miejskich stało się już legnicką tradycją, a każdy z nich cieszył się uznaniem krajowej i zagranicznej publiczności. Zawsze mają one charakter promocyjny, trafiają do legniczan, lokalnych, regionalnych, krajowych i zagranicznych instytucji i kolekcjonerów.

**Kalendarz na rok 2002** – pierwszy z serii – prezentował prace nagrodzone w dwudziestopięcioletniej historii Międzynarodowej Wystawy „Satyrykon”. Rok 2003 przyniósł wizerunki najciekawszych eksponatów ze zbiorów Muzeum Miedzi, zaś w 2004 w kalendarzu zapre-



zentowano kolekcję biżuterii nagrodzonej podczas legnickich wystaw srebra artystycznego. W 2005 roku karty kalendarza zdobiły plakaty „Satyrykonu” zaprojektowane przez najwybitniejszych twórców plakatu. Natomiast na kartach kalendarza w 2006 roku znalazły się poetyckie pejzaże miejskie pędzla Edwarda Mirowskiego.

**W roku 2007** na 12 fotogramach Piotr Krzemiński pokazał cenne zabytki architektury miasta. Legnicki Kalendarz Miejski A.D. 2008 nosił tytuł „Legnica – twarze miasta”. Prezentował dwanaście par związanych z Legnicą, która jest piękna i tajemnicza, jak kobieta. Rok 2009 – to kalendarz ścienny zatytułowany „Śladami filmu Mała Moskwa Waldemara Krzystka”. Zawierał powstałe na planie filmowym fotogramy autorstwa Michała Dobrowolskiego, Wojciecha Skrzydlewskiego i legniczanina Grzegorza Spały. Rok później (2010) kalendarz poświęcony był parkowi Miejskiemu, który ogromnie ucie-

śniał w wyniku huraganu 23 lipca 2009 r. Przedstawiał 12 zdjęć parku (sprzed huraganu) dobranych stosownie do pór roku.

**W roku 2013** na stronach kalendarza znalazł się dawnej Legnicy czar, uwieczniony na starych kartach pocztowych ze zbiorów Muzeum Miedzi. Rok 2014 był powrotem do tematyki szczególnie przez mieszkańców ukochanego legnickiego parku. Ukazywał zarówno przyrodę tego miejsca odbudowaną po huraganie z 2009 roku, jak i wiekowych świadków jego wspaniałej historii. Kalendarz z roku 2015 to miasto widziane oczami jednego z mistrzów legnickiego Satyrykonu, Floriana Doru Crihany. Jego poetyckie obrazy ukazywały urodę zabytków, parku i zieleńców. W sposób humorystyczny i symboliczny mówiły o wyjątkowych tradycjach oraz skomplikowanej historii, która jest naszym wspólnym dziedzictwem.

## ZMIANY W ORGANIZACJI RUCHU DROGOWEGO

NA [WWW.PORTAL.LEGNICA.EU/STRONA-1104-RUCH\\_DROGOWY\\_ZMIANY.HTML](http://WWW.PORTAL.LEGNICA.EU/STRONA-1104-RUCH_DROGOWY_ZMIANY.HTML)



## MOBILNOŚĆ W MIEŚCIE

# Ponad 111 tysięcy pojazdów w Legnicy

**2006 rok**  
**48 010**



W ciągu dekady w naszym mieście przybyło aż 63.916 pojazdów. Obecnie zarejestrowanych jest ich 111.926. W tej liczbie 86.845 to samochody osobowe, a jeszcze dziesięć lat wcześniej było ich 48.010. Wynika z tego, że każdy legniczanin posiada, statystycznie rzecz ujmując, co najmniej jedno auto albo inny pojazd.

Z danych przedstawio-

nych przez Wydział Spraw Obywatelskich Urzędu Miasta wynika, że w Legnicy zarejestrowanych jest też m.in.: 12.112 samochodów ciężarowych, 2.260 motocykli, 2.015 motorowerów i 513 autobusów.

W porównaniu z poprzednimi latami obecny wzrost ilości pojazdów zwiększa się prawie geometrycznie. W roku 2004

zarejestrowanych było „zaledwie” 30 tys. pojazdów, w tym 21 tys. osobowych. Dwa lata później pojazdów było 48.010. W 2010 przekroczona została liczba 70 tys., w 2012 – 80 tys., a rok później – 90 tys. Wskaźnik motoryzacji, czyli liczba pojazdów przypadająca na jednego mieszkańca, jest w naszym mieście jednym z najwyższych w kraju.

**2016 rok**  
**111 926**





# Darmowa pomoc prawna

LEGNICA  
z nią zawsze po drodze



OD 4 STYCZNIA 2016 R. W LEGNICY DZIAŁA SYSTEM DARMOWEJ POMOCY PRAWNEJ. WIĄŻE SIĘ TO Z WEJŚCIEM W ŻYCIE USTAWY O NIEODPŁATNEJ POMOCY PRAWNEJ ORAZ EDUKACJI PRAWNEJ. URZĄD MIASTA STWORZYŁ CZTERY PUNKTY TAKIEJ BEZPŁATNEJ POMOCY, Z KTÓRYCH MOGĄ KORZYSTAĆ UPRAWNIENI MIESZKAŃCY LEGNICY.

**Punkty nr 1 i 2** (Legnica, ul. Kościuszki 38, tel. 76/72 33 173 wew. 44) czynne są od poniedziałku do piątku w godz. 8.00–12.00 i 13.00–17.00.

Są to punkty prowadzone przez organizację pozarządową, która wygrała w otwartym konkursie ofert. Porad mogą tu udzielać oprócz radców prawnych i adwokatów także doradcy podatkowi – w zakresie prawa podatkowego, z wyłączeniem spraw podatkowych związanych z prowadzeniem działalności gospodarczej oraz absolwenci wyższych studiów prawnych, posiadający doświadczenie w udzielaniu pomocy prawnej.

**Punkty nr 3 i 4** (Legnica, ul. Witelona 8, tel. 76/72 33 100 wew. 44) czynne są od poniedziałku do piątku w godz. 8.00–16.00.

Nieodpłatna pomoc prawna świadczona tu jest osobiście przez adwokata lub radcę prawnego albo z ich upoważnienia przez aplikanta adwokackiego lub radcowskiego.

## DLA KOGO JEST BEZPŁATNA POMOC PRAWNA?

Ustawa zakłada, że darmową pomoc prawną (na etapie przedsądowym) otrzymają:

- młodzież do 26. roku życia,
- osoby fizyczne, którym w okresie roku poprzedzającego zostało przyznane świadczenie z pomocy społecznej na podstawie ustawy o pomocy społecznej,
- osoby, które ukończyły 65 lat,
- osoby posiadające ważną Kartę Dużej Rodziny,
- kombatancki,
- weterani,
- zagrożeni lub poszkodowani katastrofą naturalną, klęską żywiołową lub awarią techniczną.



## CO OBEJMUJE NIEODPŁATNA POMOC PRAWNA?

Pomoc prawna polega na:

- poinformowaniu osoby uprawnionej o obowiązującym stanie prawnym, przysługujących jej uprawnieniach lub spoczywających na niej obowiązkach;
- wskazaniu sposobu rozwiązania dotyczącego jej problemu prawnego;
- pomocy w sporządzeniu wymagającego wiedzy prawniczej projektu pisma w zakresie niezbędnym do udzielenia pomocy, z wyłączeniem pism procesowych w postępowaniach przygotowawczych lub sądowych i pism w postępowaniu sądowo-administracyjnym;
- sporządzeniu projektu pisma o zwolnienie od kosztów sądowych lub o ustanowienie pełnomocnika z urzędu.

## JAKIEGO ZAKRESU PRAWA DOTYCZY NIEODPŁATNA POMOC?

Uprawnieni mogą uzyskać informacje w zakresie:

- prawa pracy, przygotowania do rozpoczęcia działalności gospodarczej, prawa cywilnego, spraw karnych, spraw administracyjnych, ubezpieczenia społecznego, spraw rodzinnych, prawa podatkowego z wyłączeniem spraw podatkowych związanych z prowadzeniem działalności gospodarczej.

Pomoc nie obejmuje spraw z zakresu prawa celnego, dewizowego, handlowego i działalności gospodarczej, z wyjątkiem przygotowywania do jej rozpoczęcia.

## Jak wykazać swoje prawo do nieodpłatnej pomocy?

Prawo do nieodpłatnej pomocy prawnej osoba uprawniona wykazuje poprzez:

- przedłożenie oryginału albo odpisu decyzji o przyznaniu świadczenia z pomocy społecznej lub zaświadczenia o udzieleniu świadczenia, o którym mowa w art. 106 ust. 2 ustawy z dnia 12 marca 2004 r. o pomocy społecznej lub
- przedłożenie ważnej Karty Dużej Rodziny, o której mowa w ustawie z dnia 5 grudnia 2014 o Karcie Dużej Rodziny lub
- przedłożenie zaświadczenia, o którym mowa w ustawie z dnia 24 stycznia 1991 r. o kombatanach oraz niektórych osobach będących ofiarami represji wojennych i okresu powojennego lub
- przedłożenie ważnej legitymacji weterana albo legitymacji weterana poszkodowanego, o których mowa w ustawie z dnia 19 sierpnia 2011 r. o weteranach działań poza granicami państwa lub
- przedłożenie dokumentu stwierdzającego tożsamość.

## Co i gdzie w Urzędzie Miasta

### Wydział Środowiska i Gospodarowania Odpadami (tel. 76 72 12 340)

m.in.: decyzje: środowiskowe, ustalające dopuszczalny poziom hałasu, zezwolenie na usunięcie drzew lub krzewów, rejestracja psów ras agresywnych, deklaracje „śmieciowe”, harmonogramy wywozu odpadów, edukacja w dziedzinie segregacji odpadów.

### Wydział Finansowy (tel. 76 72 12 200)

m.in.: podatki i opłaty lokalne, podatek od nieruchomości, rolny, leśny, od środków transportu, opłata skarbową.

### Wydział Zdrowia i Spraw Społecznych (tel. 76 72 12 250)

m.in.: świadczenia dla osób niepełnosprawnych: Karty Dużej Rodziny, turnusy rehabilitacyjne, usuwanie barier, współpraca z placówkami opiekuńczo-wychowawczymi.

### Wydział Infrastruktury Komunalnej (tel. 76 72 12 331)

m.in.: interwencje lokatorskie, odnowa zieleni średniej i wysokiej, materiał nasadzeniowy dla np. wspólnot mieszkaniowych i spółdzielni.

### Wydział Geodezji i Kartografii (tel. 76 72 33 173)

m.in.: sprawy związane z geodezją, kartografią, mapami do celów prawnych, projektowych, wypisy z dokumentów państwowych.

### Wydział Gospodarki Nieruchomościami (tel. 76 72 12 310)

m.in.: kupno i sprzedaż nieruchomości, przekształcanie użytkowania wieczystego w prawo własności, dzierżawa gruntów, wydawanie zgody na dysponowanie nieruchomością.

### Wydział Gospodarki Przestrzennej, Architektury i Budownictwa (tel. 76 72 12 318)

– m.in.: wypisy, rysunki i zaświadczenia z planu miejscowego, opinie urbanistyczne, decyzje o warunkach zabudowy, pozwolenia na budowę, rozbiórkę, na zmianę sposobu użytkowania obiektu lub lokalu.

### Wydział Oświaty Kultury i Sportu (tel. 76 72 12 230)

m.in.: funkcjonowanie placówek oświatowych, akty założycielskie, rejestracja klubów sportowych, upowszechnianie kultury fizycznej i turystyki, współpraca z organizacjami pozarządowymi.

### Urząd Stanu Cywilnego (tel. 76 72 33 375) – m.in.:

zgłaszanie urodzin dziecka, zgonów, zawieranie związków małżeńskich.

### Wydział Spraw Obywatelskich (tel. 76 72 12 275)

– m.in.: ewidencja działalności gospodarczej, uzyskiwanie pozwolenia na sprzedaż alkoholu, wyrabianie dowodów osobistych, prawa jazdy, rejestracja pojazdów.

### Miejski Zespół ds. Orzekania

#### o Niepełnosprawności (tel. 76 72 33 301)

m.in.: orzeczenia o niepełnosprawności do lat 16 i powyżej dla celów pozarentowych, zatrudnieniowych, zgłaszania zasiłku pielęgnacyjnego, wydawanie kart parkingowych dla niepełnosprawnych, zaświadczenia uprawniające do ulg w przejazdach MPK, PKP i PKS.



# FERIE

## w Legnicy

### 1 - 14 lutego 2016

1 - 12 lutego

#### **ZIMA W BIBLIOTECIE**

org. LBP

1, 2, 3 lutego

#### **OTWARTA PRACOWNIA SZTUKI**

org. Galeria Sztuki

1 - 14 lutego

#### **WARSZTATY W MUZEUM MIEDZI**

org. Muzeum Miedzi

1, 2, 3, 5, 9, 10, 11, 12 lutego

#### **ZAJĘCIA NA LODOWISKU**

org. OSiR

1, 3, 8, 10 lutego

#### **LEGNICA CUP 2016**

Feryjny Turniej Piłki Nożnej

org. OSiR

1 lutego

#### **FERYJNY BASKET SHOW**

Turniej Trójek Koszykarskich

org. OSiR

2, 4, 5, 8 lutego

#### **POKAŻ MIĘŚNIE !**

Zajęcia w siłowni kulturalystycznej

org. OSiR

7 lutego

#### **WYSTAWA ZWIERZĄTEK**

Dziecięca wystawa zwierząt domowych

org. OSiR

8 - 12 lutego

#### **FERYJNE WARSZTATY MUZYCZNE**

org. LCK

4, 10 lutego

#### **ABC WSPINACZKI**

Zajęcia na ścianie wspinaczkowej

org. OSiR

1 - 13 lutego

#### **FERIE Z TENISEM STOŁOWYM**

org. KS Konfeks

