

# LEGNICA.eu

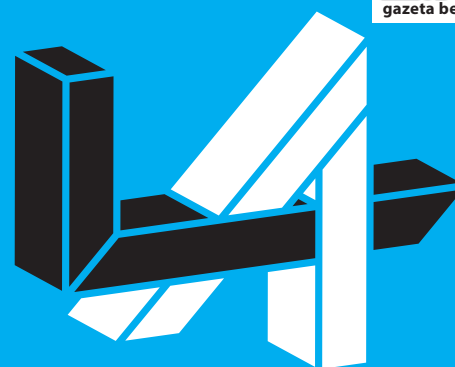
magazyn miejski

bliżej legniczan i ich spraw

NR 5 (37)/2016 MAJ



gazeta bezpłatna



#legnicart



**27-29 maja**  
**- 47. Ogólnopolski**  
**Turniej Chórów**  
**LEGNICA CANTAT**



**5 czerwca - XVIII edycja**  
**Spływu Samoróbek**  
**o Błękitną Wstęgę**  
**Kaczawy**



**17-18 czerwca**  
**- Międzynarodowa**  
**Wystawa SATYRYKON**  
**LEGNICA 2016**

## w numerze

- Szansa na unijne granty str. 3
- Dobry klimat dla biznesu w Legnicy – str. 4–5
- Nasze fontanny str. 6
- Vivat Akademia str. I–VIII
- Dobre inwestycje str. 7
- Generał, syn kompozytora str. 8
- Z prac Rady Miejskiej str. 9
- Seniorzy polsko-czescy str. 10
- e-Urząd str. 11
- Coś dla pań str. 12

### Taksówkarze w sercu ITS

Jak działa Centrum Zarządzania Ruchem i Transportem Publicznym mogli zobaczyć legniccy taksówkarze, którzy wizytą w sercu ITS zakończyli cykliczne spotkanie konsultacyjne u prezydenta. Wizyta miała charakter warsztatowy, bowiem taksówkarze na miejscu poprosili o pomoc w pobraniu aplikacji mobilnej ([www.its.legnica.eu](http://www.its.legnica.eu)), która – ich zdaniem – jest doskonałym narzędziem w ich codziennej pracy.



### Nowa Miejska Rada Seniorów

Dwunastu członków Miejskiej Rady Seniorów II Kadencji zostało wybranych podczas II Forum Wyborczego Legnickich Seniorów. Są przedstawicielami m.in.: organizacji pozarządowych oraz podmiotów i instytucji działających na rzecz osób starszych.

Oto oni: Katarzyna Ligocka–Tybinka, Zdzisława Przybylak, Janina Tumasiewicz, Ewa Bancarzewska, Lila Kiełt, Andrzej Tokarski, Elżbieta Chucholska, Zofia Hanuszewicz–Drozd, Franciszek Sterkowicz, Anna Bielachowicz, Krystyna Mirończuk i Aleksandra Szcześniak. Do MR weszło także dwoje przedstawicieli Uniwersytetów Trzeciego Wieku: Krystyna Juskowiak–Gol (UTW Diecezji Legnickiej) i Anna Struś (LUTW przy Centrum Kształcenia Ustawicznego i Zawodowego). Do pełnego składu dokooptowane zostaną jeszcze dwie osoby delegowane przez prezydenta.

Miejska Rada Seniorów w ma charakter konsultacyjny, doradczy i inicjatywny. Działa na rzecz pobudzania aktywności obywatelskiej osób starszych oraz rozwijania więzi międzypokoleniowych. Jej powołanie umożliwia seniorom większy udział w podejmowaniu przez samorząd decyzji w sprawach, które bezpośrednio ich dotyczą.



### Atrakcje w palmiarni

Legnickiej palmiarni przybyło nowych mieszkańców. Zwiedzający to urocze miejsce miłośnicy flory i fauny mogą podziwiać umieszczone w terrariach nowe zwierzęta. Są to popielice afrykańskie i kalifornijski wąż królewski.

Popielice przypominają miniaturowe wiewiórki i są ciepłolubnymi gryzoniami. Wąż, który nie gardzi małymi ssakami, w żaden sposób im nie zagrazi, gdyż mieszka w oddzielnym, zamkniętym terrarium. W przylegającym do palmiarni wypoczynkowym ogrodzie, który urzekła swą różnorodnością, działalność wznowił bar, oferujący napoje i słodycze.

Wiosną i latem w dni wolne i święta pawilon główny palmiarni czynny jest od 12.00 do 18.00, a mini zoo w ogrodach – od 10.00 do 19.00. W dni robocze pawilon główny zwiedzamy od 10.00 do 17.00, natomiast mini zoo – od 10.00 do 19.00. Zawsze bezpłatnie.



**Redaktor naczelny:**  
Arkadiusz Rodak

**Wydawca:** Gmina Legnica

**ISSN** 2299-8659

**Adres redakcji:**  
pl. Słowiański 8; 59-220 Legnica  
tel. 76 721 23 62  
e-mail: [redakcja@legnica.eu](mailto:redakcja@legnica.eu)  
[www.legnica.eu](http://www.legnica.eu)

**Zdjęcia:**  
archiwum fotograficzne UM

**Druk:** Drukarnia JAKS  
ul. Bogedaina 8  
50-514 Wrocław

*Magazyn Miejski „Legnica.eu” dostępny  
jest także w wersji elektronicznej na  
stronie internetowej [www.legnica.eu](http://www.legnica.eu).*

# LegnicArt – odnajdź się w kulturze

Ewa Szczecińska-Zielińska  
dyrektor Wydziału  
Promocji  
i Komunikacji  
Społecznej Urzędu  
Miasta Legnicy



To będzie wyjątkowe półtora miesiąca. Trudno zliczyć ilość wydarzeń, które zostaną zaproponowane mieszkańcom. Satyrykon, Festiwal Srebra, Cantat, tematyczne imprezy plenerowe, otwarte spotkania i w końcu koncerty na lotnisku, na których bawią się tysiące legniczan. Ma być fan, ma być coś dla każdego i będzie – a wszystko to pod jedną dobrą marką LegnicArt.

Zapraszamy do zabawy z kulturą. Pobawmy się w mieście, które kochamy za jego różnorodność i wielokulturowość. Praktycznie każdy weekend w Legnicy niesie bardzo fajne wydarzenia. Zaczynamy od Legnickiego Festiwalu Srebra (Galeria Sztuki). Kolejno zapraszamy na XVII Turniej Kowali o Srebrne Klucze Legnicy (21–22 maja, OSiR), Noc Muzeów (21 maja),

47. Ogólnopolski Turniej Chórów Legnica Cantat (27–29 maja), 25 maja organizujemy w Letia Biznes Center II Spotkanie Kobiet, tym razem z Magdą Mołek (wstęp wolny). Maj i czerwiec to również obchody Roku Benjamina Bilsego (koncerty, wystawy), 11 czerwca – koncert na dziedzińcu Akademii Rycerskiej Gabriela Fleszara, legnicki Satyrykon (17–18 czerwca), Legnickie Wieczory Organowe (inauguracja 21 czerwca) oraz koncerty na lotnisku.

Jak bawią się dorośli, to i bawią się dzieci – stąd 1 czerwca zapraszamy na Bajkowy Dzień Dziecka w Rynku i II urodziny Julka. 1 czerwca spotykamy się zatem w sercu miasta o godz. 16.30, gdzie przez dwie godziny będziemy bawić się z postaciami z bajek, zajądąc watę cukrową i robić wielkie mydlane bańki. Zapraszamy!

LEGNICA

z nią zawsze po drodze

# Mamy szanse na unijne granty w dziedzinie kultury

Kreatywna  
Europa

PREZYDENT LEGNICY TADEUSZ KRZAKOWSKI ZAPRASZA NA SPOTKANIE INFORMACYJNE, DOTYCZĄCE PROGRAMU „KREATYWNA EUROPA”. ODBĘDZIE SIĘ ONO 15 CZERWCA (ŚRODA) O GODZINIE 9.00 W SZKOLNYM SCHRONISKU MŁODZIEŻOWYM PRZY UL. JORDANA 17 W LEGNICY.

Spotkanie dedykowane jest przedstawicielom instytucji kultury oraz organizacji pozarządowych, zajmujących się sferą kultury. Przedstawione zostaną główne założenia programu „Kreatywna Europa”, cele i priorytety komponentu Kultura, wytyczne poszczególnych obszarów grantowych, a także warunki składania wniosków.

Zainteresowane instytucje i stowarzyszenia mogą otrzymać grant (dofinansowanie unijne) do realizacji opracowanych przez siebie kreatywnych, nowatorskich projektów o charakterze międzynarodowym. Pojedynczy grant może wynosić nawet dwa mln euro. Projekty związane z komponentem Kultura mogą dotyczyć np.: działalności artystycznej, wspierania rozwoju talentów, edukacji

przez sztukę, zastosowania nowych technologii w dziedzinie kultury, wydawnictw, międzynarodowej wymiany kulturalnej, organizacji festiwali, realizacji filmów, kreatywnej przebudowy przestrzeni publicznych, internetowych platform literackich czy gier komputerowych. Przedstawicielka Creative Europe Desk Polska, Katarzyna Zalew-

ska, opowie o poszczególnych etapach procesu aplikacji oraz zaprezentuje dotychczasowe efekty działań polskich organizacji i instytucji, którym udało się zdobyć wsparcie finansowe. Dla osób zainteresowanych złożeniem wniosku, przewidziane są także bezpośrednie konsultacje indywidualne.

Zapisy będą przyjmowane do 10 czerwca br. Zgłoszenie należy wysłać na adres: [kzubiel@legnica.eu](mailto:kzubiel@legnica.eu). W treści zgłoszenia prosimy podać imię, nazwisko, nazwę organizacji bądź instytucji oraz telefon kontaktowy.



LOKALNY BIZNES ZE WSPARCIEM OD SAMORZĄDU. TAKI MODEL PRZYJĘTO W LEGNICY

# Dobry klimat dla biznesu

PRZEDSTAWICIELE LOKALNYCH I REGIONALNYCH FIRM SPOTKALI SIĘ W LEGNICY NA KONFERENCJI PN. PERSPEKTYWY ROZWOJU MAŁYCH I ŚREDNICH PRZEDSIĘBIORSTW W 2016 R. JAK POZYSKAĆ ŚRODKI UNIJNE, GDZIE SZUKAĆ POMOCY I WSPARCIA W ROZWOJU SWOJEGO BIZNESU? TUTAJ SETKA PRZEDSIĘBIORCÓW WYMIENIAŁA SIĘ SWOIMI DOŚWIADCZENIAMI. SILNĄ, MIEJSKĄ REPREZENTACJĘ STANOWIŁ LEGNICKI KLUB BIZNESU.



■ Dolnośląską konferencję zorganizował w Legnicy PKO Bank Polski. Ale nie o usługach bankowych była mowa. Wykładowcy starali się zbliżyć lokalne firmy do nowej perspektywy podziału środków unijnych oraz możliwości doradczego wsparcia przedsiębiorców.

Konferencja odbyła się w nowo wyremontowanej Sali Maneżowej Akademii Rycerskiej. Otworzył ją prezydent Tadeusz Krzakowski, który objął patronat nad imprezą.

– Wsparcie lokalnego biznesu to nasz cel strategiczny. Nie ma w regionie miasta, które może pochwalić się

tak skutecznymi działaniami w sferze dostosowywania szkolnictwa zawodowego do potrzeb rynku pracy. Nasze szkoły techniczne i zawodowe kończą już gotowi do podjęcia pracy młodzi ludzie i, co najważniejsze, z ogromnym doświadczeniem praktycznym – mówił Tadeusz Krzakowski, prezydent Legnicy.

Prezydent zaprezentował też ofertę inwestycyjną miasta ze wskazaniem konkretnych, atrakcyjnie położonych działek, m.in. pod działalność usługową czy budownictwo mieszkaniowe.

Uczestnicy zobaczyli też Salę Królewską. Zrobiła na nich wrażenie...

– W połączeniu z prezentacją filmu o historii Akademii to niesamowite przeżycie. Ten obiekt przeszedł wielką metamorfozę i to przy ogromnych nakładach finansowych z budżetu miasta. Naprawdę

trzeba być bardzo dobrym menedżerem, by skutecznie doprowadzić do finału tak ogromną inwestycję – powiedziała Małgorzata Czerwińska z PKO PB.



**Spotkanie zakończył wykład prof. dr hab. Mariana Nogi z Instytutu Współpracy z Biznesem Wyższej Szkoły Bankowej we Wrocławiu.**

## Kolej na maszynistów

■ Podczas prezentacji w Legnicy dużo miejsca poświęcono szkolnictwu zawodowemu, na które stawia lokalny samorząd. Legnica stale rozszerza i uatrakcyjnia swą ofertę szkolnictwa zawodowego. Właśnie podpisano porozumienie o utworzeniu w Zespole Szkół Technicznych i Ogólnokształcących klasy kształcącej w zawodzie technika transportu kolejowego oraz ośrodka szkolenia i egzaminowania dorosłych w zawodzie maszynisty.

Już od pierwszego września rozpocznie działanie klasa o profilu mechanika transportu kolejowego. Zaplanowano nabór 16 uczniów, ale, co podkreśla dyrektor Stella Święcińska, ta ilość może być zwiększona stosownie do potrzeb. – Wychodzimy naprzeciw potrzebom pracodawców z regionu. Mamy wyspecjalizowaną kadrę i wsparcie Pol-Miedź Transu. Firma

zapewnia bezpłatne podręczniki, wycieczki zawodoznawcze, ubezpieczenia, siedmioletniowy praktyki, a także stypendia – dodaje pani dyrektor.

– To doskonała inicjatywa – mówi prezes zarządu Pol-Miedź Trans Zbigniew Bytnar. – Firma i Zagłębie Miedziowe potrzebują specjalistów. Stworzymy więc również w tej legnickiej szkole jeden zaledwie dwudziestu w kraju ośrodków szkolenia i egzaminowania maszynistów. Jesteśmy otwarci na dużo szerszą współpracę z miastem w przyszłości.

Zdaniem prezydenta Legnicy, kształcenie zawodowe to obecnie priorytet. – Otwieramy drzwi naszych szkół na potrzeby rynku pracy oraz rozwoju miasta i regionu – mówi Tadeusz Krzakowski. – Cieszymy się, że już kolejny raz możemy liczyć na otwartość i zaangażowanie KGHM Polska Miedź. Młodym legniczantom i uczniom



**Sygnatariuszami porozumienia byli: reprezentujący miasto prezydent Tadeusz Krzakowski, dyrektor ZSTiO im. Henryka Pobożnego Stella Święcińska oraz prezes zarządu firmy Pol-Miedź Trans, Zbigniew Bytnar. Za interesowane przyłączeniem się do tej inicjatywy zgłaszają też Koleje Dolnośląskie.**

spoza naszego miasta gwarantujemy naukę w atrakcyjnych zawodach technicznych, z zastosowaniem inteligentnych technologii, które przyniosą im satysfakcję zawodową i finansową z korzyścią dla gospodarki.

W tym roku szkolnym to już drugie porozumienie Legnicy w sferze edukacji zawodowej z sektorem przemysłowym. Pierwszym było utworzenie w CKP Centrum Demonstracyjno-Szkoleniowego światowej firmy Abplanalp.

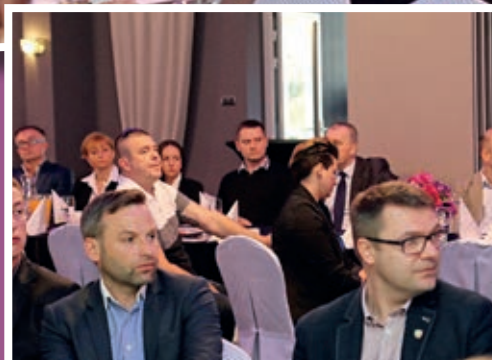
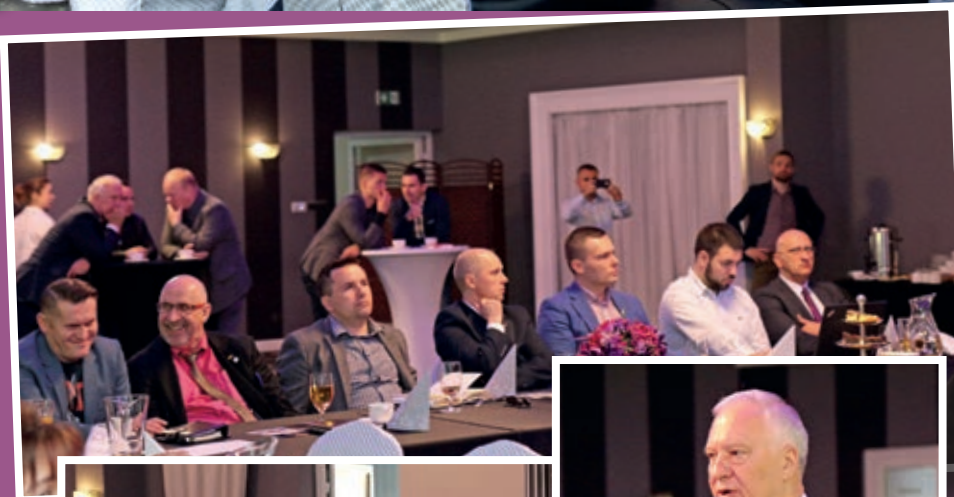


# Biznesowy początek dnia

WARTO DODAĆ, ŻE MIASTO ANGAŻUJE SIĘ NIE TYLKO W TWORZENIE KLAS PATRONACKICH, ALE TAKŻE WE WSPÓLNĄ PROMOCJĘ SZKOLNICTWA ZAWODOWEGO.

👨👩👧👦 Rodzice i gimnazjaliści mogą zapoznać się z ofertą szkół, a chociażby za pośrednictwem mediów społecznościowych zobaczyć spot promujący wszystkie legnickie szkoły techniczne i zawodowe. Są one również cyklicznie prezentowane na Śniadaniach Biznesowych (Klub Biznesu Miedzi). Odbývają się one co dwa tygodnie w Hotelu Sękowski.

– Chwalimy sobie obecność przedstawicieli legnickiego samorządu, tym bardziej, że bardzo często odwiedzają nas przedsiębiorcy spoza Legnicy, którzy ciepło odbierają każde ich wystąpienie – mówi Radosław Rogiewicz z Klubu Biznesu Miedzi.







facebook

/MiastoLegnica

Miasto Legnica | Strona główna



LEGNICA

z nią zawsze  
po drodze

# Ruszyły legnickie fontanny

Oś czasu

Informacje

Zdjęcia

Opinie

Więcej ▾

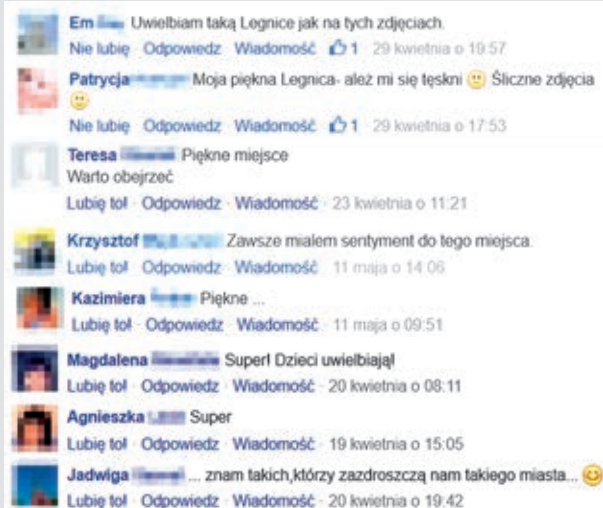
WRAZ Z POCZĄTKIEM MAJA RUSZYŁY WSZYSTKIE LEGNICKIE FONTANNY. NA NASZYM FACBOOKOWYM PROFILU PISZECIE, ŻE SĄ PIĘKNE I LUBICIE PRZY NICH ODPOCZYWAĆ. SZCZEGÓLNIŁE PODOBA SIĘ WAM KOLOROWA FONTANNA W RYNKU ORAZ KOMPLEKS FONTANN W PARKU MIEJSKIM, W OKOLICY MUSZLI KONCERTOWEJ.

Przed nami słoneczne, letnie dni. Zachęcamy więc wszystkich legniczan i gości do spacerów i odwiedzenia legnickich fontann. A o których mowa? Proponujemy zacząć od wspomnianego już fragmentu parku z zespołem fontann (1). Ta część parku powstała w 1927 roku w związku z wystawą GUGALI. Najważniejszym elementem tej kompozycji przestrzennej był basen z różaną wyspą i zespołem 60 fontann.

Kolejną fontanną w parku, którą warto zobaczyć, jest ta zlokalizowana obok pergoli, w ogrodzie daliowym (2). Przy okazji warto również zobaczyć samą pergolę z przylegającym stawem, które powstały w 1910 roku (3). Wokół kwitnie wiele pięknych kwiatów i krzewów. To jedno z ulubionych miejsc legniczan do fotografowania. Nasz spacer po parku proponujemy zakończyć na Kozim Stawie (4), który został założony już pod koniec XIV wieku. Obecnie zajmuje on powierzchnię 2 ha, zasilany jest wodą z Młynówki i zdobią go trzy podświetlane, tryskające strumieniami wody aeratory.

Po drodze z parku Miejskiego na legnicki Rynek warto zatrzymać się przy „Chłopcu z łabędziem” (5) przed Nowym Ratuszem. To adaptowania do roli fontanny popularna w XIX wieku rzeźba ogrodowa. Najbardziej znane i najpiękniejsze legnickie fontanny to niewątpliwie te barokowe na Rynku – „Panna Wodna”, zwana też „Syrenką” z 1733 roku (6) i „Neptun” z XVI wieku (7).

Na placu Powstańców Wielkopolskich znajdziemy zbudowaną w 2009 roku w ramach wielkiej rewitalizacji płyty Rynku i przyległych ulic, niezwykle efektowną fontannę, która mieni się różnymi kolorami (8). W Legnicy istnieją także małe fontanny, źródelka, które tworzone są z inicjatywy mieszkańców, aby upiększyć i ożywić miejską przestrzeń. Tak powstała w 2009 roku fontanna – strumyczek z żółwiem na osiedlu (Piekary A)(9).







# Jak Feniks z popiołów



Licząca sobie ponad 300 lat Akademia Rycerska w Legnicy powróciła do swej wiekowej świetności. Dzień 6 maja 2016 roku, kiedy to oficjalnie przekazano ją społeczeństwu miasta, zapisał się w najnowszych dziejach gmachu, stanowiącego jeden z najznakomitszych na Śląsku zabytków architektury barokowej.

**T**o piękne, historyczne i radosne wydarzenie – powiedział prezydent Legnicy Tadeusz Krzakowski podczas uroczystości w odrestaurowanej Sali Królewskiej. Zgromadziła ona mieszkańców, wybitnych gości wspierających renowację Akademii i rzeszę specjalistów zaangażowanych przez lata w odnawianie budynku i jego budzących dziś podziw sal. – To był ogromny wysiłek, w tym finansowy, ale też wspaniała praca renowatorów, projektantów, inżynierów, budowlanców, którym dziękujemy w imieniu dzisiejszego i przyszłych pokoleń – mówił Tadeusz Krzakowski.

Kilkaset osób zgromadzonych na uroczystości gromkimi owacjami podziękowało odnowicielom za ich pracę. Wszyscy otrzymali pamiątkowe dyplomy i grafiki autorstwa Grzegorza Fijałkowskiego, ukazujące skarby Akademii Rycerskiej.

– Odważyliśmy się zainwestować prawie 60 milionów w ratowanie kulturowego dziedzictwa miasta, regionu i kraju – podkreślał prezydent Legnicy. Daliśmy radę. To miejsce będzie tętniło życiem. Damy też radę w dalszym ciągu rozwijać inwestycyjnie i cywilizacyjnie nasze miasto. Dzisiaj chcemy ze wszystkimi dzielić się radością tego wydarzenia.

(ciąg dalszy s. II)



Sala Królewska po renowacji



Sala Królewska jest ich dziełem



Chór Madrygał



Grażyna Litwin, dyrektor wydziału inwestycji UM – Akademia Rycerska to jej ukochane dziecko





**G**ośćmi uroczystości byli m.in.: marszałek województwa dolnośląskiego Cezary Przybylski, biskup legnicki Zbigniew Kiernikowski, biskup Diecezji Wrocławskiej Kościoła Ewangelicko-Augsburskiego Waldemar Pytel, posłowie Elżbieta Stępień i Stanisław Huskowski oraz przedstawiciele samorządów powiatu oraz miast i gmin regionu.

Marszałek województwa Cezary Przybylski pogratulował samorządowi Legnicy woli, siły, odwagi i wyobraźni, dzięki którym Akademia się odrodziła. Gratulacje składał też poseł Stanisław Huskowski, który stwierdził, że zazdrości Legnicy tak wspaniałego obiektu. Biskup legnicki Zbigniew Kiernikowski nazwał Akademię świadkiem nie zawsze łatwej historii. Życzył, by odwiedzających to miejsce legniczan przenikała radość, piękno i harmonia. Wzruszony był Marek Błaszczuk, prezes firmy Cobex, która od 1993 roku remontowała Akademię. – Spędziłam w tych szacownych murach 23 lata. To kawał życia. Ale warto było widzieć, jak z ruiny podnosi się piękno.

Uroczystość miała podniosłe chwile, jak np. wspaniałe wykonanie przez chór Madrygał „Gaude Mater Polonia” w Sali Królewskiej. Publiczność poruszył film dokumentalny o Akademii podnoszonej z ruiny do blasku. Były też akcenty rozrywkowe, które zapewniła swym koncertem w Sali Maneżowej Katarzyna Cerekwicka.



*Koncert w Sali Maneżowej*



*Marszałek województwa Cezary Przybylski*



*Sala Maneżowa, dziś – koncertowa*



# Koniec zwieńczył dzieło

Podczas dnia otwartego Akademii Rycerskiej (7 maja) ponad 700 osób zwiedziło m.in. Salę Królewską i Salę Maneżową, które po renowacji zostały oficjalnie otwarte. Legniczanie przybyli całymi rodzinami, nie zabrakło również gości z innych miast, a nawet spoza Polski.

**N**ie można wręcz uwierzyć, jak bardzo zmieniły się te sale. Ludzie, którzy tu pracowali musieli włożyć tytaniczny wysiłek w odbudowę zabytku. Przecież to była kompletna ruina – mówiła Pani Krystyna, która wraz z przyjaciółką wybrała się na zwiedzanie Akademii z przewodnikiem. – Cieszę się, że udało mi się zapisać do grupy z przewodnikiem, który ma olbrzymią wiedzę historyczną. Człowiek zupełnie inaczej zaczyna patrzeć na ten zabytek – dodała.

Największy zachwyt wśród zwiedzających wzbudzała Sala Królewska. Wielu przysiadło na rozstawionych krzesłach i długo podziwiano piękno tej przestrzeni. Niemal każdy zrobił dziesiątki zdjęć. Zwiedzać można było indywidualnie lub w grupie z przewodnikiem.

– Nie przypuszczałem, że koniec tak pięknie zwieńczył dzieło – powiedział pan Stanisław Jaworski, który Akademię zwiedzał z wnukiem. – Jako legniczanin czuję się dumny. Niech to miejsce dobrze służy ludziom.

Jeden z najznakomitszych na Śląsku zabytków architektury barokowej odzyskał utracony blask. Zakrojona na bardzo szeroką skalę renowacja monumentalnego założenia Akademii, której kubatura wynosi ponad 76 000 m<sup>3</sup>, była jednym z największych wyzwań, jakie na Dolnym Śląsku stanęły przed konserwatorami, budowniczymi i rzemieślnikami. Trwała blisko 25 lat.

**W latach 1991-2015 na rewitalizację Akademii Rycerskiej wydano prawie 60 mln złotych, z czego 52 mln zł pochodziło z budżetu miasta. Pozostałą kwotę uzyskano dzięki wsparciu następujących instytucji:**

- Ministerstwo Kultury i Dziedzictwa Narodowego
- Ministerstwo Spraw Wewnętrznych i Administracji
- Dolnośląski Urząd Wojewódzki
- Urząd Marszałkowski Województwa Dolnośląskiego
- Fundacja Współpracy Polsko-Niemieckiej
- Fundacja KGHM Polska Miedź

FUNDACJA  
**KGHM**  
Polska Miedź



Sala Maneżowa z plafonami





# Akademia Rycerska odzyskała blask

Józefińska Królewska Akademia Rycerska została powołana dekretem cesarza Józefa I w 1708 roku. Elitarna uczelnia dla katolickiej i protestanckiej młodzieży szlacheckiej przysposabiła wychowanków do służby dworskiej, kariery wojskowej oraz urzędniczej.





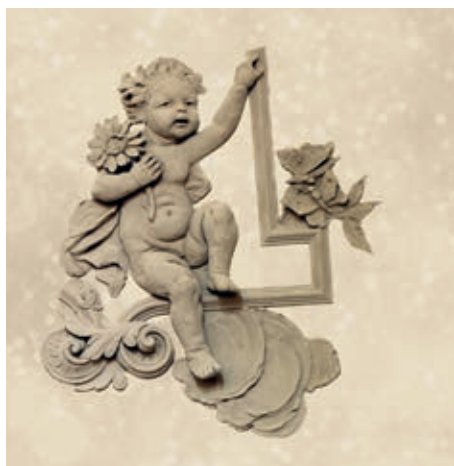
## Akademia Rycerska odzyskała blask!



Sala Królewska



LEGNICA



J

ej założenie podkreślało rangę miasta i jego wysokie aspiracje. Monumentalny, czterospokrzydłowy gmach Akademii powstawał etapami, uzyskując swój kształt w latach 1709-1738. Fasada frontowa rozciąga się wzdłuż ul. Chojnowskiej i swą długością (86 m) przewyższa długość północnej pierzei Rynku (80 m). Najstarszą częścią reprezentacyjnej budowli jest tzw. ujeżdżalnia wzniesiona w 1709 roku według projektu nauczyciela legnickiej Akademii Chryściana Gottlieba Hertla. Parter obiektu zajmowała obejmująca dwie kondygnacje sala maneżowa, piętro - sala do nauki fechtunku i tańca. Ujeżdżalnia pełniła swoją funkcję do 1902 roku. W gmachu Akademii Rycerskiej w latach 1945-1978 znajdowały się sowieckie magazyny i pracownice. Po przejęciu budynków przez polską administrację witraże w dawnej Sali Królewskiej, mocno zniszczone, jednak znajdowały się na swoim miejscu. Później witraże w niewyjaśnionych okolicznościach zaginęły. Pewna ilość znajduje się w zbiorach Muzeum Architektury we Wrocławiu, gdzie trafiły jako przekaz Ministerstwa Kultury i Sztuki pod koniec lat 70. XX wieku. Zostały zatrzymane na granicy państwa i przejęte przez Urząd Celny. W sumie w zbiorach wrocławskiego muzeum znajduje się ponad 20 fragmentów witraży pochodzących z dawnej Sali Królewskiej. Cztery fragmenty wypożyczone zostały do Muzeum Miedzi w Legnicy. Weszły w skład stałej ekspozycji poświęconej dziejom Akademii Rycerskiej. Od momentu otwarcia w 1904 roku Sala Królewska przez 40 lat służyła szkolnej społeczności. Od 1945 roku używana była jako magazyn przez wojska sowieckie. Oddana wraz z całym kompleksem w 1978 r. polskiej administracji, doczekała się renowacji, zakończonej w 2015 roku.





# Z dziejów Sali Królewskiej

Inicjatorem przebudowy gmachu dawnej ujeżdżalni i autorem ideowej wymowy całego przedsięwzięcia był ówczesny kurator Akademii Rycerskiej, Ślązak Carl August von Kospoth. Głównym celem jego działań była adaptacja górnej kondygnacji na aulę szkolną, poświęconą cesarzowi Wilhelmowi II, nazwaną Salą Królewską (Königssaal).



**A**by zapewnić auli bezpośrednie wejście od strony dziedzińca, wzniesiono między dwiema częściami skrzydła zachodniego wieżę, kryjącą klatkę schodową. Prace budowlane prowadzono w latach 1902-1903.

Środki na realizację całego przedsięwzięcia pochodziły z różnych źródeł. Budowa części zewnętrznej, czyli wieży z klatką schodową oraz prace budowlane w sali zostały sfinansowane z kasy ministerstwa. Kwotę 15.000 marek na wystrój Sali Królewskiej przekazał z prywatnej skatki sam cesarz. Pozostałe środki Kospoth dostał od protektorów Akademii, osobistych przyjaciół i absolwentów szkoły.

Uroczyste otwarcie i poświęcenie nowej auli odbyło się 16 stycznia 1904 roku. Przybyłych gości podejmował kurator Akademii hrabia Kospoth. Cesarza reprezentował generał von Kessel. Obecni byli także nauczyciele, urzędnicy i wychowankowie, goście wypełniali dużą salę do ostatniego miejsca.

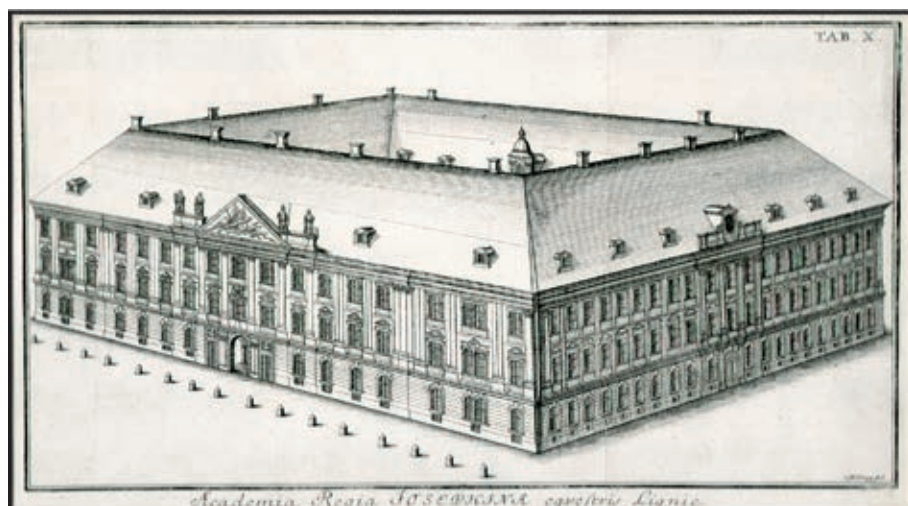
Sala Królewska zajmująca całą przestrzeń najwyższej kondygnacji skrzydła północo-zachodniego o powierzchni 367 m<sup>2</sup>, posiada kolebkowe sklepienie o przekroju eliptycznym. W opisach z epoki podkreślano nowoczesne rozwiązania techniczne, m.in. fakt, iż w konstrukcji dachu zastosowano rodzaj żelaznego rusztu, na którym trzyma się eliptyczna forma sklepienia.

Surowe wnętrze ozdobione zostało bogatą dekoracją stiukową, utrzymaną w stylu późnego baroku. Ściany, sufit oraz wnęki okienne pokryto motywami kwiatów, gałązek winorośli, owoców i putt. Sklepienie obramowane zostało profilowaną otoczką z ornamentem muszlowym i wicią roślinną. Dekorację sali zaprojektował i wykonał Kretzschmar – rzeźbiarz z Berlina. Opisy z epoki podkreślają artystyczny charakter sztukaterii. Ponadto identyfikują przedstawienia na suficie jako: cztery pory roku, cztery pory dnia, jak również sztukę i naukę zobrażone przez alegoryczne figury. Zwracają uwagę na pokryte ornamentami filary oraz wnęki okienne z bogatymi stiukami.

Głównym elementem wystroju Sali Królewskiej był obraz z pełnopostaciowym wizerunkiem cesarza Wilhelma II, umieszczony w stiukowej ramie, w której bogatą dekorację wpleciono u dołu orła, zaś u góry – monogram władcy oraz cesarską koronę podtrzymywaną przez dwa putta.

Osiemnastowieczny kominek, znajdujący się w przeciwległej ścianie, otrzymał nową formę architektoniczną z bogatą stiukową oprawą dekoracyjną. Obramowanie wneki paleniska





Widok gmachu Akademii  
Rycerskiej. Miedzioryt  
C.M. Trappa z 1941 r.  
(ze zbioru Muzeum Miedzi)

Sala Królewska  
z epoki



Cesarz Wilhelm II  
(po prawej)  
oraz Karl August  
von Kospoth



Widok wieży  
z dziedzińca



ozdobił herb Legnicy. Centralną część nadstawy wypełniała (niezachowana) brązowa płyta z przedstawianiem św. Jerzego walczącego ze smokiem. Sala posiadała trzy żyrandole, środkowy na 60, boczne na 40 świec elektrycznych. Podłoga wykonana była z dębowego parkietu. W szesnastu oknach Sali Królewskiej znajdowały się witraże herbowe ufundowane przez rody szlacheckie, których synowie otrzymali wychowanie w Akademii Rycerskiej. Rameczka gdzieś na dole

**Serdeczne podziękowania dla pani Grażyny Humeńczuk z Muzeum Miedzi, której opracowania na temat Akademii Rycerskiej były dla nas cennym źródłem informacji.**

Redakcja



# Akademia pełna rocka

W niedzielę (8 maja) około tysiąca legniczan bawiło się na koncercie Raya Wilsona, który zakończył trzydniowe świętowanie pod hasłem Vivat Akademia. Wystuchać można było największych przebojów legendarnej grupy Genesis. Ray Wilson został wyróżniony przez „Classic Rock Magazine” jako jeden z najwybitniejszych wokalistów z Wielkiej Brytanii. Swoją klasę potwierdził współpracą z zespołem Genesis, kiedy w 1996 roku zastąpił Phila Collinsa w roli wokalisty.





# Nowoczesne inwestycje

– TUTAJ, NA TYM OSIEDLU POWSTAŁO NOWE MIASTO W LEGNICY, Z KTÓREGO JESTEŚMY DUMNI – POWIEDZIAŁ PREZYDENT TADEUSZ KRZAKOWSKI PODCZAS UROCZYSTOŚCI ZAKOŃCZENIA BUDOWY OSIEDLA SUDECKIEGO PRZEZ FIRMĘ MODERNBUD.



**Legnica**  
smart city

W piątek, 13 maja, legnicka firma Modernbud połączyła symbolicznie dwa ważne dla naszego miasta wydarzenia – wmurowanie kamienia węgielnego pod wznoszony budynek MPoint przy ul. Wrocławskiej i otwarcie Osiedla Sudeckiego.

Osiedle Sudeckie zostało wzniesione na Piekarach w rejonie ulic: Armii Krajowej, Kedynu, Jankowskiego i Okulickiego. Tworzy je kompleks dziewięciu czterokondygnacyjnych budynków, w których jest 310 mieszkań, pięć podziemnych parkingów na 227 miejsc i 33 domki jednorodzinne. A także Centrum Zdrowia z gabinetami lekarskimi, apteką i ośrodek fitness. Budowa osiedla

trwała osiem lat (2008–2016). Firma Modernbud zainwestowała w to przedsięwzięcie 80 mln zł. A mieszka już tutaj około półtora tysiąca osób.

– Na osiedlu powstały także nowe drogi, chodniki – mówił prezes Modernbud Zbigniew Baran. – W kosztach ich budowy partycypowała gmina Legnica. Bez tego wsparcia nie byłoby osiedla.

A jak się tutaj mieszka? – Wspólnie. Spokój, cisza. Mamy wszystko, czego nam potrzeba. To osiedle jest – można powiedzieć – wzorcowe – mówią państwo Barbara i Kazimierz Ramotowscy.

W tej części miasta, na Piekarach inwestowali i budowali domy także inni przedsiębiorcy. Powstały inne okazałe budynki i domki jednorodzinne. Miasto także konsekwentnie wspierało te inwestycje, budując drogi, chodniki, kanalizację, wydając kilkanaście milionów złotych.

Wmurowanie kamienia węgielnego pod wznoszony apartamento-



wiec przy ul. Wrocławskiej to kolejna ważna dla miasta inwestycja, która przybliży centrum miasta w kierunku ul. Wrocławskiej.

W sześciopiętrowym gmachu będzie 80 mieszkań, a także lokale usługowo-handlowe, gabinety lekarskie, podziemny parking. Zakończenie budowy zaplanowano na czerwiec przyszłego roku. Koszt inwestycji to około 35 mln zł.

– Ten nowoczesny i inteligentny

obiekt będzie naszą miejską wizytówką – powiedział prezydent Tadeusz Krzakowski.

Przypomnijmy, że w sąsiedztwie wznoszonego MPointu w minionym roku zbudowany został również nowoczesny gmach Urzędu Skarbowego. Aby połączyć ten obiekt z miejskim układem komunikacyjnym gmina zainwestowała w budowę dróg dojazdowych, chodników i parkingów ponad milion zł. ■

OSIEDLE SUDECKIE  
TWORZY KOMPLEKS  
DZIEWIĘCIU  
CZTEROKONDYGNACYJNYCH  
BUDYNKÓW, W KTÓRYCH  
JEST 310 MIESZKAŃ, PIĘĆ  
PODZIEMNYCH PARKINGÓW  
NA 227 MIEJSC I 33 DOMKI  
JEDNORODZINNE.





**Liegnitz.pl****2016 rok ustanowiony został w Legnicy Rokiem Benjamina Bilsego.**

# GENERAL BILSE

MUZEUM MIEDZI PRZYGOTOWAŁO BOGATĄ EKSPOZYCJĘ POŚWIĘCONĄ TEMU WYBITNEMU DYRYGENTOWI I KOMPOZYTOROWI, KTÓREGO 200. ROCZNICA URODZIN PRZYPADNIE 17 SIERPNIA. LEGNICZANIE MAJĄ OKAZJĘ ZAPOZNAĆ SIĘ Z JEGO ŻYCIEM I TWÓRCZOŚCIĄ.

Benjamin Bilse urodził się i zmarł w Legnicy, tutaj tworzył i koncertował. Tutaj także założył rodzinę. 13 sierpnia 1844 r. w kościele Marii Panny wziął ślub z Agnes Lange. Wkrótce para zamieszkała przy ul. Złotoryjskiej 57. Tam przyszło

na świat ich pięcioro dzieci: dwie córki – Clara i Ida, oraz trzech synów: Hermann, Ludwig i Artur. Clara swoje życie związała z rodzicami, często odbywając z ojcem liczne podróże koncertowe. Ida wyszła za mąż za Karla Hermanna Zimmera, z którym miała sześciu dzieci. Hermann był jedynym dzieckiem Bilsego, które zawodowo zajęło się muzyką. Był wiolonczelistą w orkiestrze ojca. Dwaj pozostali synowie wybrali karierę wojskową. Najmłodszy, Artur Wilhelm Bilse, urodzony 20 sierpnia 1861 r. dosłużył się nawet stopnia generała majora.

Artur wychowywany był głównie przez matkę i starsze siostry. Jego ojciec już w tym czasie zaczynał święcić triumfy wraz ze swoją orkiestrą, stając się częstym gościem, m.in. w Warszawie. O tym, jak zapracowanym człowiekiem był wówczas Benjamin Bilse, świadczy fakt, że nie miał zbyt wiele czasu na świętowanie narodzin swojego piątego dziecka. Dzień po nich, 21 sierpnia, orkiestra dała wieczorny koncert w Legnicy, w znajdującej się w okolicy parku restauracji Badehaus. 22 sierpnia odbył się koncert w Domu Strzeleckim, 23 sierpnia w Ogrodzie Fiedlera, 25 i 26 – ponownie w Badehaus. Ten ostatni, zorganizowany z okazji kolejnej rocznicy bitwy nad Kaczawą, zakończony został pokazem fajerwerków.

W 1878 r. młody Artur Bilse wstąpił do armii, gdzie swój los związał z artylerią. Niedługo później przydzielony został do Dolnośląskiego Regimentu Artylerii Piechoty nr 5 w Poznaniu. To właśnie w tej jednostce Benjamin Bilse poświęcił jeden ze swoich popularnych marszów (Opus 37. Mit

**Generał Artur Bilse**

Bomben und Granaten). Na początku XX w. Artur Bilse służył w stopniu kapitana w Westfalskim Regimentzie Artylerii Piechoty nr 7 w Kolonii. Wkrótce został mianowany majorem w Regimentzie Artylerii Piechoty Hohenzollernów nr 13, który stacjonował w Ulm, Altbreisach i Mülheim. W 1912 r. został podpułkownikiem komandorem Westfalskiego Regimentu Artylerii Piechoty nr 7. W 1913 r. awansował na pułkownika, a w 1915 r. na generała majora. Artur Bilse zginął na froncie pierwszej wojny światowej. Stało się to 1 stycznia 1916 r. podczas katastrofy samolotu dowodzonego pod Les Baraques we Francji. Podlegała mu wówczas artyleria dużego odcinka frontu i z samolotu chciał sobie wyrobić wyobrażenie pozycji artylerii.

Ośmiu generałów, oprócz legnickiego dziennika „Liegnitzer Tageblatt”, informował również „Kurier Warszawski” w swoim wydaniu z 7 stycznia 1916 r.: Zabity generał. Jak donosi Lokal Anzeiger, generał-major Artur Bilse, dowódca artylerii jednej z dywizji, kawaler orderu Krzyża żelaznego 1. i 2. klasy, zginął podczas śmiętego lotu wywiadowczego dla zbadania stanowisk nieprzyjacielskich. (Generał Bilse dowodził od r. 1911 do 1915 siódmym pułkiem artylerii piechoty w Kolonii).

**Marcin Makuch**  
(Liegnitz.pl)

**Okladka**  
kompozycji ojca dla  
regimentu syna



Zdjęcia ze zbiorów Bilse Gesellschaft



Z prac Rady Miejskiej Legnicy

# Mamy legnicki program rewitalizacji

NA KWIETNIOWEJ SESJI (25 KWIETNIA) RADA MIEJSKA JEDNOGŁOSNIE PRZYJĘŁA UCHWAŁĘ W SPRAWIE „LOKALNEGO PROGRAMU REWITALIZACJI DLA MIASTA LEGNICY NA LATA 2015–2020”. PRACE NAD PROJEKTEM TRWAŁY OK. ROKU. DZIAŁANIA REWITALIZACYJNE BĘDĄ SIĘ KONCENTROWAĆ NA ZAKACZAWIU, JAKO OBSZARZE SZCZEGÓLNIE WYMAGAJĄCYM WSPARCIA.

■ Zakres zaplanowanych inwestycji i innych działań na Zakaczuwiu określony został na podstawie analiz i badań specjalistycznej firmy oraz społecznych konsultacji. Wyznaczono dwanaście zadań, których realizacja zdecydowanie poprawi jakość życia w tym rejonie miasta. Zadania te mają łączną wartość ponad 21 mln zł. Miasto wystąpi o unijne dofinansowanie ich wykonania.

Podczas kwietniowej sesji odbyło się również ślubowanie nowej radnej. Złożyła je Bogumiła Słomczyńska, obejmując w ten sposób mandat po Sławomirze Masojciu, który został dyrektorem wydziału zarządzania kryzysowego i obrony cywilnej Urzędu Miasta. Jest to już jej trzecia kadencja samorządowa. Pani radna otrzymała gratulacje od prezydenta Tadeusza Krzakowskiego i przewodniczącego RM Wacława Szetelnickiego.



PODZAS KWIETNIOWEJ SESJI ODBYŁO SIĘ RÓWNIEŻ ŚLUBOWANIE NOWEJ RADNEJ. ZŁOŻYŁA JE BOGUMIŁA SŁOMCZYŃSKA



PRZEDSIĘWZIĘCIA SKŁADAJĄCE SIĘ NA REWITALIZACJĘ ZAKACZAWIA W NADCHODZĄCYCH LATACH:

- 1. Rozbudowa i adaptacja budynku przy ul. Kościelnej 3 na potrzeby Centrum Integracji Społecznej wraz z zagospodarowaniem terenu
- 2. Zagospodarowanie oraz utworzenie estetycznych i funkcjonalnych przestrzeni publicznych obejmujących wnętrza ograniczone ulicami: Wrocławską/Kościelną/Kamienną
- 3. Przebudowa ulicy Wrocławskiej od placu Sybiraków do ulicy Nadbrzeżnej
- 4. Budowa bulwaru nad Kaczawą wraz z przebudową ulicy Nadbrzeżnej i skrzyżowania ulic Kartuskiej i Kamiennej
- 5. Przebudowa ulicy Bolesława Limanowskiego wraz z rozbudową parkingu na potrzeby uczestników imprez nad Kaczawą
- 6. Zagospodarowanie przestrzeni przy Szkole Podstawowej nr 1 na cele rekreacyjno-edukacyjne
- 7. Renowacja części wspólnych wielorodzinnych budynków mieszkalnych przy ulicy Kościelnej 2 oraz Kamiennej 2a, 4, 5 i 6
- 8. Integracja mieszkańców
- 9. Zagospodarowanie wnętrza podwórkowych
- 10. Termomodernizacja wielorodzinnych budynków mieszkalnych przy ulicy Kamiennej 12, 13 a, 13 b i 17
- 11. Remonty ulic: Kamiennej, Kościelnej, Daszyńskiego, Niedziałkowskiego
- 12. Termomodernizacja wielorodzinnych budynków mieszkalnych pozostających poza zasobem gminnym



# Nasi seniorzy oczarowali Czechów

PARTNERSTWO LEGNICY I BLANSKA NABIERA NOWEGO WYMIARU. POWSTAJE BOWIEM WSPÓLNY PROGRAM WSPÓŁPRACY ŚRODOWISK SENIORALNYCH OBU MIAST I SAMORZĄDÓW.

Właśnie o tej współpracy rozmawiano w szerokim gronie podczas trzydniowej (10–11 maja) wizyty oficjalnej delegacji z naszego partnerskiego miasta Blanska w Czechach.

Wśród gości byli starosta miasta Ivo Polák, jego zastępca Jiri Crha oraz dyrektorzy wydziałów tamtejszego ratusza, zajmujących się sprawami społecznymi i współpracą zagraniczną.

Z gośćmi spotkał się prezydent Tadeusz Krzakowski, a także przedstawiciele Miejskiej Rady Seniorów, Uniwersytetów Trzeciego Wieku i Centrum Seniora przy Legnickim Centrum Kultury.

Tak się właśnie materializuje partnerstwo miast – powiedział prezydent Tadeusz Krzakowski. – Na poziomie ludzi, a nie władz. Chcemy wspólnie pracować i uczyć się od

siebie różnych, dobrych i sprawdzonych form otaczania troską ludzi starszych.

Podczas spotkań wymieniane były doświadczenia Legnicy i Blanska związane ze wspieraniem środowisk senioralnych, ich aktywizacją społeczną, sportową, edukacyjną, turystyczną itd.

– W naszym mieście przybywa osób starszych, ale są oni coraz sprawniejsi i poszukują zajęć, w których mogą być nadal aktywni i realizować życiowe pasje – mówiła zastępczyni prezydenta Dorota Purgal. – Legnica posiada sprawny i stale rozszerzany system wsparcia instytucjonalnego, finansowego i organizacyjnego dla seniorów.

Podczas tej wizyty były też mniej oficjalne, ale pełne wrażeń dla czeskich gości spotkania. W Centrum Seniora Legnickiego Centrum Kultury zostali powitani przez naszych seniorów w historycznych strojach, którzy zaśpiewali całkiem współ-

czesną piosenkę Heleny Vondráčkovéj „Malovaný džbánek”. Był też występ artystyczny – dawne tańce i śpiewy, a dla ciała – pyszne domowe wypieki. Goście z Blanska zachwycali się urokami Akademii Rycerskiej, a zwłaszcza Sali Królewskiej i Zamku Piastowskiego. Odwiedzili słuchaczy Legnickiego Uniwersytetu Trzeciego Wieku w Centrum Kształcenia Zawodowego i Ustawicznego.

– Jesteśmy pod wrażeniem Legnicy i jej bardzo aktywnych seniorów – mówił starosta Ivo Polák. – Mam nadzieję na dalsze rozszerzanie naszej współpracy w tej dziedzinie.





# Nowoczesność dla mieszkańców



W URZĘDZIE MIASTA DZIAŁA PUNKT POTWIERDZAJĄCY PROFILE ZAUFANE EPUAP (ELEKTRONICZNA PLATFORMA USŁUG ADMINISTRACJI PUBLICZNEJ). MIEŚCI SIĘ W KANCELARII URZĘDU, NA PARTERZE, PRZY PLACU SŁOWIAŃSKIM 8.

■ ■ ■ – To kolejny produkt smart city dedykowany mieszkańcom Legnicy, ale korzystać z niego mogą klienci administracji publicznej bez względu na miejsce zamieszkania – mówi prezydent Tadeusz Krzakowski. – Rejestrując się na platformie ePUAP i posiadając bezpłatny zaufany profil, zastępujący osobisty podpis, będą mogli załatwić wiele spraw urzędowych przez internet, bez wychodzenia z domu. Przygotowania i testy trwały kilka miesięcy. Ratuszowi informatycy wykonali doskonałą pracę, za co im dziękuję.

Profil zaufany to bezpłatna metoda uwierzytelnienia oby-

wateli w systemach e-administracji. Dzięki niemu możemy załatwić sprawy administracyjne drogą elektroniczną, 24 godziny na dobę, z dowolnego miejsca z dostępem do internetu.

W jaki sposób można założyć profil zaufany? Należy najpierw założyć konto użytkownika na portalu ePUAP ([www.epuap.gov.pl](http://www.epuap.gov.pl)), z którego wysyłamy elektroniczny wniosek o nadanie profilu zaufanego. Następnym krokiem jest osobiste stawienie się i uwierzytelnienie profilu w jednym z punktów potwierdzających profil zaufany – ich lista jest dostępna na platformie

ePUAP (<https://epuap.gov.pl/wps/myportal/punkty-potwierdzenia-pz>).

W wybranym punkcie potwierdzającym, po pozytywnej weryfikacji danych osobowych, na podstawie przedłożonego dokumentu tożsamości i podpisaniu wniosku papierowego, wnioskodawca otrzymuje profil zaufany.

Właściciel takiego profilu może posługiwać się nim w kontaktach z administracją nie tylko samorządową czy państwową, ale też w kontaktach z urzędami skarbowymi czy ZUS.

Dzięki posiadaniu profilu zaufanego można załatwiać m.in. sprawy meldunkowe, wnioski o wydanie prawa jazdy, rozpoczęcie procedury rejestracji samochodu, deklaracje opłat za odbiór odpadów czy rejestrację działalności gospodarczej. ■

## Co i gdzie w Urzędzie Miasta

### ■ Wydział Środowiska i Gospodarowania Odpadami (tel. 76 72 12 340)

m.in.: decyzje: środowiskowe, ustalające dopuszczalny poziom hałasu, zezwolenie na usunięcie drzew lub krzewów, rejestracja psów ras agresywnych, deklaracje „śmieciowe”, harmonogramy wywozu odpadów, edukacja w dziedzinie segregacji odpadów.

### ■ Wydział Finansowy (tel. 76 72 12 200)

m.in.: podatki i opłaty lokalne, podatek od nieruchomości, rolny, leśny, od środków transportu, opłata skarbową.

### ■ Wydział Zdrowia i Spraw Społecznych (tel. 76 72 12 250)

m.in.: świadczenia dla osób niepełnosprawnych: Karty Dużej Rodziny, turnusy rehabilitacyjne, usuwanie barier, współpraca z placówkami opiekuńczo-wychowawczymi.

### ■ Wydział Infrastruktury Komunalnej (tel. 76 72 12 331)

m.in.: interwencje lokatorskie, odnowa zieleni średniej i wysokiej, materiał nasadzeniowy dla np. wspólnot mieszkaniowych i spółdzielni.

### ■ Wydział Geodezji i Kartografii (tel. 76 72 33 173)

m.in.: sprawy związane z geodezją, kartografią, mapami do celów prawnych, projektowych, wypisy z dokumentów państwowych.

### ■ Wydział Gospodarki Nieruchomościami (tel. 76 72 12 310)

m.in.: kupno i sprzedaż nieruchomości, przekształcanie użytkowania wieczystego w prawo własności, dzierżawa gruntów, wydawanie zgody na dysponowanie nieruchomością.

### ■ Wydział Gospodarki Przestrzennej, Architektury i Budownictwa (tel. 76 72 12 318)

– m.in.: wypisy, wyrisy i zaświadczenia z planu miejscowego, opinie urbanistyczne, decyzje o warunkach zabudowy, pozwolenia na budowę, rozbiórkę, na zmianę sposobu użytkowania obiektu lub lokalu.

### ■ Wydział Oświaty Kultury i Sportu (tel. 76 72 12 230)

m.in.: funkcjonowanie placówek oświatowych, akty założycielskie, rejestracja klubów sportowych, upowszechnianie kultury fizycznej i turystyki, współpraca z organizacjami pozarządowymi.

### ■ Urząd Stanu Cywilnego (tel. 76 72 33 375) – m.in.:

zgłaszanie urodzin dziecka, zgonów, zawieranie związków małżeńskich.

### ■ Wydział Spraw Obywatelskich (tel. 76 72 12 275)

– m.in.: ewidencja działalności gospodarczej, uzyskiwanie pozwolenia na sprzedaż alkoholu, wyrobienie dowodów osobistych, prawa jazdy, rejestracja pojazdów.

### ■ Miejski Zespół ds. Orzekania

#### o Niepełnosprawności (tel. 76 72 33 301)

m.in.: orzeczenia o niepełnosprawności do lat 16 i powyżej dla celów pozarentowych, zatrudnieniowych, uzyskania zasiłku pielęgnacyjnego, wydawanie kart parkingowych dla niepełnosprawnych, zaświadczenia uprawniające do ulg w przejazdach MPK, PKP i PKS.

## Telefony alarmowe

■ Policja	997	112	76 876 15 10
■ Straż graniczna			76 877 62 00
■ Straż pożarna	998		76 852 36 61
■ Centrum Powiadamiania Ratunkowego – Pogotowie Ratunkowe	999	112	76 871 32 86
■ Straż Miejska	986		76 723 31 80
■ Powiatowe Centrum Zarządzania Kryzysowego			76 722 13 92
			76 862 20 21
■ Pogotowie energetyczne	991		
■ Pogotowie gazowe	992		76 850 90 00
■ Pogotowie ciepłownicze	993		76 856 82 00
■ Pogotowie wodno – kanalizacyjne	994		76 855 48 00



# Magda Mołek

# MOC SERCA

O POWROTACH DO NATURY,  
SILE I INTUICJI WSPÓŁCZESNYCH KOBIET

25 MAJA 2016 • środa • godz. 18



wstęp wolny

MIEJSCE:

LETIA BUSINESS CENTER  
UL. RYCERSKA 24, LEGNICA



LEGNICKI PARK TECHNOLOGICZNY  
LETIA

**BACKSTAGE**  
STUDIO FRYZJERSKO-KOSMETYCZNE

**Fale Leki Koki**  
Włosy od serca

  
VAST

**ziaja**

  
Jasmed

  
CYNAMON

• MIGOTO SUSHI

**ORIFLAME**

**OLT**  
CATERING  
IS Grupa Catering