

bliżej legniczan i ich spraw

LEGNICA.eu

magazyn miejski

NR 10 (42)/2016 LISTOPAD



gazeta bezpłatna



W Legnicy
dobrze się żyje

Projekt
budżetu 2017

30 milionów
dla miasta

MAGICZNA LEGNICA

w numerze

- W Legnicy dobrze się żyje **str. 4–5**
- Projekt budżetu na 2017 r. **str. 6**
- Sukces Roweru Miejskiego **str. 7**
- Autobusy XXI wieku **str. 7**
- Miliony dla Legnicy **str. 8**
- Hybrydowa murawa **str. 9**
- Najbezpieczniejszy stadion **str. 9**
- Magiczna Legnica **str. 10–11**
- Legnica, mój dom **str. 12**
- Jubileusz biblioteki **str. 13**
- Młode malarstwo **str. 13**
- Mongołowie pod Legnicą **str. 14**
- Strażnik z pasją **str. 15**
- Miłość na lata **str. 16–17**
- Niższe podatki 2017 **str. 18**
- Aplikacja dla turystów **str. 19**
- Startup **str. 20**



Skarbówka ma nowego właściciela

Miasto sprzedało budynek wraz z działką dawnego Urzędu Skarbowego przy ul. Najświętszej Marii Panny 3. Jego nabywcą, za kwotę 1.006.000 zł, została firma Dom Bazalt sp. z o. o. sp. komandytowa z Lubania.

Nieruchomość może być rozebrana lub remontowana i przebudowana. Zgodnie z miejscowym planem zagospodarowania przestrzennego może ona pełnić funkcje zarówno mieszkaniowe, jak i usługowe, a charakter obiektu musi spełniać wymagania ochrony zabytkowego układu staromiejskiej urbanistyki.

Jeśli nabywca zdecyduje się na remont, musi go rozpocząć w ciągu dwóch lat od zawarcia aktu notarialnego i zakończyć w ciągu czterech lat. W przypadku rozbiórki – musi się ona rozpocząć do dwóch lat od zawarcia aktu notarialnego, budowa – w terminie do trzech lat, zaś zakończenie budowy – w terminie do pięciu lat.

Nowy lokator w palmiarni



Do legnickiej palmiarni przybył nowy rezydent – agama brodata o imieniu Andrzej. Dołączył on do drugiej agamy – Leszka, który od kilku tygodni gości już w palmiarni. Obie jaszczurki to bardzo łagodne zwierzęta, nie gryzą, nie są alergiczne, nie „biją” ogonem i nie są jadowite.

– Bardzo dobrze zaaklimatyzowały się w terrarium, które umieszczone zostało na wprost wejścia do palmiarni – mówi Henryk Zdziech, miejski ogrodnik. – Zapraszamy do odwiedzenia tego miejsca i poznania Leszka oraz Andrzeja. Szczególnie ten drugi jest bardzo przyjacielski, uwielbia ludzi i chętnie pozuje do zdjęć.

Mini-zoo czynne jest w okresie jesiennym (do 30.11.) przez cały tydzień w godzinach 10.00–17.00, a w okresie zimowym (od 1.12. do 31.03.) w godzinach 10.00–16.00. Z kolei palmiarnia czynna jest w okresie zimowym od wtorku do piątku w godzinach 10.00–14.00, a w weekendy i święta – w godzinach 12.00–18.00.

Darem krwi ratują życie

Prezydent Tadeusz Krzakowski uhonorował nagrodami legnickich krwiodawców podczas uroczystości, które odbyły się w Sali Królewskiej Akademii Rycerskiej.

Wśród wyróżnionych był legniczanin Janusz Taft, który w czasie 44 lat podarował potrzebującym 72 litry tego bezcennego leku.

– Dlaczego pan oddaje krew? – Bo lubię pomagać innym – mówi skromnie. – Wciągnęło. Teraz robię to regularnie, co dwa miesiące.

– Bardzo dziękuję za to, że oddajecie część siebie, ratując życie potrzebującym – mówił prezydent. – Dziękuję za to i życzę dużo zdrowia, przede wszystkim zdrowia.

W dniach 22–26 listopada obchodzone były Dni Honorowego Krwiodawstwa Polskiego Czerwonego Krzyża. W tym roku przypada też 70 rocznica krwiodawstwa i krwiolecznictwa na Dolnym Śląsku.

**Redaktor naczelny:**

Arkadiusz Rodak

Wydawca: Gmina Legnica

ISSN 2299-8659

Adres redakcji:

pl. Słowiański 8; 59-220 Legnica
tel. 76 721 23 62
e-mail: redakcja@legnica.eu
www.legnica.eu

Zdjęcia:

archiwum fotograficzne UM

Druk: Drukarnia JAKS

ul. Bogedaina 8
50-514 Wrocław

Magazyn Miejski „Legnica.eu” dostępny jest także w wersji elektronicznej na stronie internetowej www.legnica.eu.



Ewa Szczecińska-Zielińska
dyrektor Wydziału
Promocji
i Komunikacji
Społecznej Urzędu
Miasta Legnicy



Magiczna Legnica, przybywaj!

Kochacie swoje miasto? Lubicie je? Nasz nowy projekt *Magiczna Legnica* jest dla wszystkich tych, którzy kochają i lubią Legnicę, ale też ma sprawić, że pokochają ją nie tylko tzw. lokalersi.

Jarosław Jaśnikowski – młody, zdolny artysta, który – ku naszej uciechy – tu właśnie, w Legnicy, tworzy swoje surrealistyczne dzieła. Zachwycające, fantastyczne obrazy osadzone w przestrzeni miasta. Tego miasta.

Wiedzą Państwo, że futurystyczny i niedostrzegany do niedawna magiczny realizm, którego przedstawicielem jest Jarosław Jaśnikowski, będzie miał swoje muzeum? Powstaje ono w Wiśle (otwarcie planowane jest na maj przyszłego roku).

Wyobraźcie sobie, że filarem kolekcji będą prace legniczanina. Będzie to stała wystawa, której bohaterem jest nie kto inny – jak nasza Legnica. Dlaczego o tym piszę? Nasz skromny i cichy artysta, z którym może mijacie się nieraz na ulicy, to naprawdę (mówię to z ogromnym przekonaniem) nasze lokalne dobro i chodząca promocja Legnicy.

W imieniu prezydenta miasta, Tadeusza Krzakowskiego, najszczerzej jak potrafię, zapraszam Państwa na spotkanie z tym wyjątkowym artystą w dniu promocji miejskiego kalendarza, zaplanowanej na 16 grudnia. Do Państwa rąk trafi wyjątkowy, fantastyczny i magiczny – Kalendarz Miejski 2017.

LEGNICA

z nią zawsze po drodze

Legnica na drodze rozwoju



Legnica
smart city

POŁOŻENIE LEGNICY W BLISKIM SĄSIĘDZTWIE SKRZYŻOWANIA AUTOSTRADY A4 Z BUDOWANĄ DROGĄ SZYBKIEGO RUCHU S3 STWARZA DLA MIASTA WIELKIE SZANSE ROZWOJOWE. DEBATOWANO O TYM (24 LISTOPADA) PODCZAS KONFERENCJI „MIASTA W STREFIE S3. LEGNICA” ZORGANIZOWANEJ PRZEZ GAZETĘ WYBORCZĄ – WROCŁAW I URZĄD MIASTA LEGNICY.



■ ■ ■ – Chcemy tę szansę maksymalnie wykorzystać. Połączymy siły Legnicy, jako centrum aglomeracji, z siłami innych sąsiednich gmin powiatu – podkreślił gospo-

darz spotkania, Tadeusz Krzakowski. – Dysponujemy potencjałem materialnym, infrastrukturalnym, ludzkim i intelektualnym. Posiadamy dobrze rozwiniętą, wspie-

rany przez firmy przemysłowe, system nowoczesnego kształcenia zawodowego, nastawiony na wymagania rynku pracy. Naszym atutem są: wygoda życia, bardzo niskie bezrobocie, niskie koszty pracy, koszty utrzymania rodzin, dostępność edukacji i szkolnictwa wyższego, kultury, bogata historia i cenne zabytki, a przede wszystkim wartościowe tereny inwestycyjne. Legnicki subregion z powodzeniem może konkurować z sąsiadami w Niemczech i Czechach – mówił prezydent Krzakowski, dodając: W tym kontekście potrzebny jest wielki finansowo-gospodarczy program rządowy dla Polski zachodniej.

■ ■ ■ Uczestnikami debaty byli: Tadeusz Krzakowski, prezydent Legnicy, Zbigniew Sebastian, prezes Dolnośląskiej Izby Gospodarczej, Herbert Wirth, były prezes KGHM, Rajmund Papiernik, dyrektor biura Dolnośląskiej Organizacji Turystycznej i Robert Radoń – Pełnomocnik Marszałka ds. Kluczowych Projektów Samorządu Województwa. Spotkanie prowadził redaktor Jacek Kulesza z Gazety Wyborczej.

W Legnicy dobrze

– CHCEMY POKAZAĆ, ŻE LEGNICA JEST DOBRYM MIEJSCEM DO ŻYCIA, PRACY I ROBIENIA BIZNESU. MAMY DOBRĄ ARCHITEKTURĘ, INSTYTUCJE KULTURY I WIELOWIEKOWĄ TRADYCJĘ – MÓWI **TADEUSZ KRZAKOWSKI** W ROZMOWIE Z **JACKIEM KULESZĄ**, OPUBLIKOWANEJ W GAZECIE WYBORCZEJ – WROCŁAW.

Jacek Kulesza: – Legnica znajdzie się wkrótce na skrzyżowaniu dwóch ważnych tras: autostrady A4 i trasy szybkiego ruchu S3. Inni prezydenci miast pewnie zaśdroszczą Panu takiej lokalizacji?

Tadeusz Krzakowski, prezydent Legnicy:

Trzeba pamiętać, że teren w pobliżu skrzyżowania A4 z S3 leży na terenie czterech gmin, nie tylko Legnicy, ale również Miłkowic, Krotoszyca, Legnickiego Pola i Powiatu Legnickiego. Musimy działać wspólnie, by czerpać z tego faktu korzyści. Można też powiedzieć, że mamy wspólną szansę na powiększenie naszego potencjału.

Możliwości tego obszaru nie są jednak nieograniczone. Mieszkańców nie wystarczy, by sprostać wymaganiom inwestorów. Co z tego, że będzie teren pod inwestycję, gdy zabraknie pracowników posiadających odpowiednie przygotowanie zawodowe i doświadczenie w pracy. Musimy zadbać, żeby Polacy wracali z emigracji oraz by Niemcy i Czesi nie podbierali nam pracowników. Musimy Polakom pokazać, że Legnica jest dobrym miejscem do życia.

– Podobna sytuacja jest pod Wrocławiem na terenie gminy Kobierzyce. W Bielaniach Wrocławskich powstało ogromne centrum handlowe, a obok w Biskupicach Podgórnym wielka strefa przemysłowa, która zaczęła się od inwestycji koncernu LG. Wiele postrzega te miejsca jako część Wrocławia. Legnica też może stać się źródłem kadry i wykształconych pracowników dla sąsiednich gmin.

Jesteśmy do tego przygotowani. Posiadamy nie tylko szkoły zawodowe, ale i wyższe uczelnie. Jesteśmy też miejscem, w którym



można dobrze żyć (dotyczy to zarówno pracowników, jak i przedsiębiorców) – mamy dobrą ofertę edukacyjną, kulturalną, rekreacyjną i służbę zdrowia. Legnica to więc nie tylko skrzyżowanie oraz tereny inwestycyjne, ale i duży potencjał. A z Wrocławiem czy Zagłębiem

Miedziowym możemy konkurować niższymi kosztami i bardziej przyjaznymi warunkami do życia i pracy.

Teraz nasi mieszkańcy jeżdżą pracować w podwrocławskich firmach. Dzięki nowym inwestycjom nie będą musieli. Powiedzą: – Po co tracić czas, skoro pracę mamy w Legnicy.

– Czy jednak Wrocław, z kilkukrotnie większym potencjałem, nie jest dla Legnicy zbyt dużą konkurencją?

Stąpam twardo po ziemi i rozumiem uwarunkowania.



Umiemy żyć obok Wrocławia, który ma od nas siedmiokrotnie więcej ludności i na dodatek jest dużym ośrodkiem akademickim. Dlatego nie konkurujemy z Wrocławiem, lecz staramy się wykorzystać dobra, jakie daje jego bliskie sąsiedztwo. Po co na przykład Legnicy własne lotnisko skoro do wrocławskiego autostradą możemy dojechać w tym samym czasie, co mieszkańcy Wrocławia z drugiego krańca tego miasta. A teren byłego lotniska możemy przeznaczyć pod inwestycje, dające miejsca pracy.

Ale Wrocław wysysa też kadry. Młodzi ludzie przyjeżdżają tam na studia i zostają.

A z Wrocławia wyjeżdżają do Warszawy lub za granicę. Do nas z kolei przyjeżdżają np. z Jawora, Złotoryi i wielu ościennych gmin. Bo mamy czym przyciągać: niskie bezrobocie (ok. 6 proc.), tanie mieszkania i to zarówno nowe, jak i w starym budownictwie (jest duży wybór). Można powiedzieć, że Legnica jest miastem dobrze skrojonym na miarę. Posiada wszystko, co potrzebne jest do życia, a wszę-

TEREN BYŁEGO
LOTNISKA MOŻEMY
PRZEZNACZYĆ POD
INWESTYCJE, DAJĄCE
MIEJSCA PRACY.

... się żyje

dzie jest blisko. Na pewno mamy lepszą mobilność miejską, niż inne miasta w regionie.

Chcemy więc pokazać, że Legnica jest dobrym miejscem do życia, pracy i robienia biznesu. To miasto z charakterem. Dlatego budujemy wizerunek miasta, w którym warto się osiedlić. Stąd hasło: „Legnica, z nią zawsze po drodze”, nie przejazdem, lecz do zamieszkania.

A oferta dla inwestorów?

■ Jest bardzo konkurencyjna. Mamy atrakcyjne tereny inwestycyjne i potrafimy zabezpieczyć

Firmy muszą tylko wiedzieć, jakich pracowników będą potrzebować i kiedy, a my jesteśmy w stanie ich wykształcić. Mamy kadre i wyposażenie – w zależności od zapotrzebowania – uruchomić odpowiedni profil kształcenia. Dlatego chcę np. rozmawiać z Mercedesem, żeby poznać ich potrzeby w związku z budową fabryki w Jaworze.

POTRZEB JEST WIĘCEJ, JAK NP. BUDOWA OSTATNIEGO, LICZĄCEGO SOBIE 2,5 KILOMETRA, ODCINKA OBWODNICY POŁUDNIOWO-WSCHODNIEJ LEGNICY.

nieważ nie spełnia standardów autostrady. Chodzi nie tylko o brak pasa awaryjnego, ale i zjazdy, również do Legnicy. Wjazd na węzeł Jaworzyńska często jest zakorkowany. Samochody stoją na A4, co grozi wypadkiem. Przygotowaliśmy już teren pod budowę tu nowego węzła.

Ale dla nas bardzo ważne jest także dokończenie południowo-wschodniego odcinka obwodnicy Legnicy. Ten fragment biegnie poza miastem. A to będzie m.in. dojazd od strony Środy Śląskiej do strefy przemysłowej, która powstała na terenie Legnicy i Legnickiego Pola oraz do terenu inwestycyjnego po byłym lotnisku o powierzchni niemal 150 hektarów.

S3 to jednak nie tylko szansa na pozyskanie nowych inwestorów, ale również na większą liczbę turystów.

■ W Legnicy mamy turystykę sentymentalną, przyjeżdżają do nas Niemcy oraz obywatele wschodniej Europy. Stawiamy także na wydarzenia kulturalne i sportowe, by w ten sposób promować się i zachęcać do odwiedzania Legnicy. Mamy dobre hotele, gastronomię, duży potencjał historyczny, a miasto jest ciepłe – nie tylko ze względu na klimat, ale również na gościnność mieszkańców. Chcemy stać się turystycznym centrum objazdowym, bazą wypadową dla subregionu, skąd turyści będą ruszali na turystyczne wyprawy do mniejszych ośrodków i wracali do nas.

Dlatego też organizujemy duże eventy, jak Ogólnopolski Turniej Chórów Legnica Cantat, Satyrykon, Legnickie Conversatorium Organowe, sportowe mistrzostwa świata i Europy. Prezentujemy się na targach. Nasza oferta nie ogranicza się do samego miasta, lecz opiera się na współpracy z innymi gminami, jak Legnickie Pole (bazylika i Muzeum Bitwy Legnickiej), Kunice (tereny wodne i rekreacyjne), Kro-

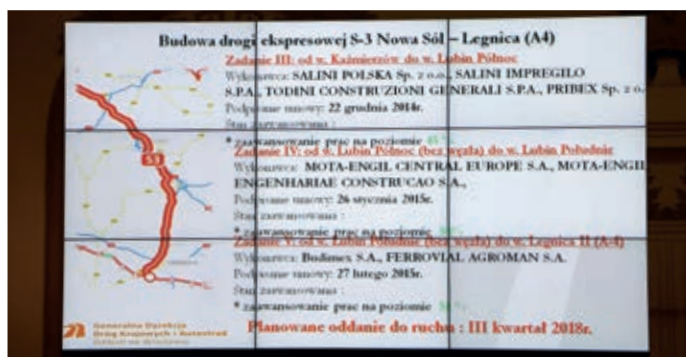
toszycę (pałac), Jawor (Kościół Pokoju), Wąwóz Myśliborski czy Kraina Wygastłych Wulkanów. Atrakcją są także inscenizacje bitew nad Kaczawą z czasów napoleońskich i pod Legnicą z 1241 r. Ta ostatnia w tym roku została przygotowana z wielkim rozmachem i obejrzało ją kilka tysięcy osób. Razem powinniśmy zbudować ofertę dla turystów, którzy będą jechali z północy Polski i Europy, by mogli się tu zatrzymać na dzień lub dwa i ciekawie spędzić czas.

Wspomniał Pan o turystyce sentymentalnej, ale czy na Polaków nadal działa magia „Małej Moskwy”, zachęcająca do odwiedzania części miasta zajmowanej kiedyś przez Armię Radziecką?

■ Kwadrat nadal budzi zainteresowanie, ale sukces ten chcemy wykorzystać szerzej, pokazując filmową Legnicę, ponieważ nasze miasto zagrało w wielu filmach, a nie tylko u Waldemara Krzystka. Powstała też aplikacja na telefony komórkowe, która pozwala wybrać kilka różnych opcji do zwiedzania miasta.

Słynna podróżniczka Elżbieta Dzikowska, będąc pod wrażeniem architektury i klimatu Legnicy, powiedziała: „Legnica zachwyca”. Mieszkańcy o tym wiedzą, a goście się dowiedzą.

Dziękuję za rozmowę.



wszelkie wymagania infrastrukturalne i techniczne. Nasze spółki miejskie świadczą wszelkie usługi komunalne na wysokim poziomie, związane np. z dostawami wody, odbiorem i oczyszczaniem ścieków, gospodarką odpadami i nowoczesną komunikacją publiczną o nastawieniu proekologicznym. Wspólnie z sąsiednimi gminami i powiatem możemy przygotować drogi i plany zagospodarowania. Zapewniamy profesjonalną obsługę inwestorów.

Odpowiednio wykształconych pracowników także?

■ W Legnicy nigdy nie zlikwidowano kształcenia zawodowego. Co więcej, dopasowujemy naszą ofertę do potrzeb przedsiębiorców i rynku pracy, dzięki czemu powstają klasy patronackie, związane z firmami działającymi w sferze nowoczesnych technologii. M.in. współpracujemy z Winkelmanem, kształcimy maszynistów dla Kolei Dolnośląskich czy specjalistów energetyków wspólnie z firmą Tauron.

Potrzebny jest także mocny rządowy program wsparcia dla Polski Zachodniej. Bo tu mamy technologię i potencjał, a rywalizujemy nie z resztą Polski, lecz z Niemcami i Czechami.

S3 jest budowana do Bolkowa, a już rząd zapowiedział, że zostanie przedłużona do Lubawki.

■ To bardzo dobrze, bo musimy zadbać o polski interes. Funkcjonuje przecież konkurencyjny korytarz komunikacyjny północ-południe przez Niemcy i Czechy. Ale potrzeb jest więcej, jak np. modernizacja odcinka autostrady A18 z Olszyny w stronę Legnicy czy budowa ostatniego, liczącego sobie 2,5 kilometra, odcinka obwodnicy południowo-wschodniej Legnicy.

Konieczne jest także poszerzenie A4 do trzech pasów w każdą stronę. Już teraz ruch jest tak wielki, że jeden z pasów jest zajęty przez same tiry.

■ Musi nie tylko zostać poszerzona, ale i zmodernizowana, po-

Mamy projekt budżetu na 2017 rok

PRAWIE 488 MLN ZŁ TO ZAPLANOWANE NA 2017 ROK DOCHODY BUDŻETU MIASTA. WYDATKI MAJĄ PO RAZ PIERWSZY PRZEKROCZYĆ KWOTĘ PÓŁ MILIARDA. NA INWESTYCJE PRZEZNACZA SIĘ PONAD 45 MILIONÓW. PROJEKT BUDŻETU PREZYDENT PRZEKAZAŁ RADZIE MIEJSKIEJ.

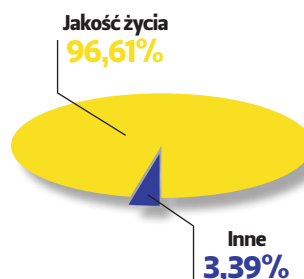
■ ■ ■ – Przygotowaliśmy optymalny, bezpieczny i stabilny plan finansowy gwarantujący dalszą realizację aspiracji i potrzeb mieszkańców Legnicy – powiedział prezydent Tadeusz Krzakowski, prezentując projekt budżetu Legnicy na rok 2017. – Daje on perspektywę stabilnego rozwoju miasta we wszystkich dziedzinach jego funkcjonowania. Będzie oczywiście podlegał ewaluacji, będzie też wymagał dyscyplinowanej polityki finansowej. Unikamy wzrostu konsumpcji, koncentrując się na tworzeniu trwałych warunków do szybkiego rozwoju poprzez kolejne inwestycje zarówno w mieszkańców, jak i w nowoczesną infrastrukturę komunikacyjną, techniczną i społeczną. To będzie rok zabiegów o pozyskanie nowych środków z funduszy unijnych, do czego jesteśmy dobrze przygotowani – dodał prezydent.

Tadeusz Krzakowski podkreślił, że 2017 to rok kluczowych inwestycji drogowych i infrastrukturalnych. – Poprawiamy dostęp do terenów inwestycyjnych i sty-

mulujemy rozwój budownictwa mieszkaniowego. Poprawimy jakość powietrza, zbudujemy więcej chodników, oświetlenia ulicznego i placów zabaw. Rozbudujemy projekt Legnickiego Roweru Miejskiego. Zrealizujemy zadania LBO. Dofinansujemy sport i wspierać będziemy utalentowanych uczniów. Skierujemy środki do organizacji pozarządowych i stowarzyszeń. Będą też imprezy o randze międzynarodowej – mówił, prezentując projekt, gospodarz miasta.



STRUKTURA WYDATKÓW BUDŻETU MIASTA LEGNICY W ROKU 2017

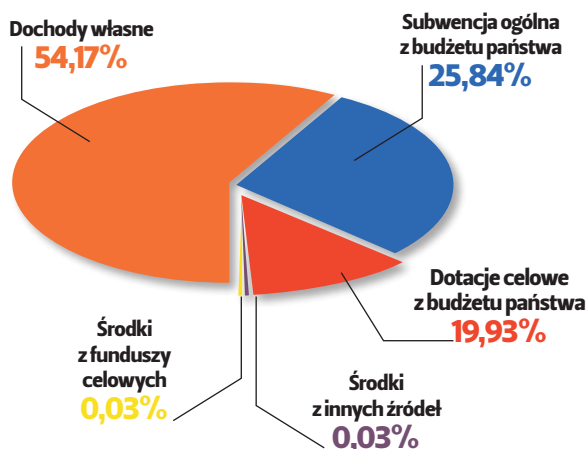


Prezydencki projekt budżetu na 2017 rok zakłada dochody miasta w wysokości 487.743.000 zł. Największy udział w tej kwocie (ponad 54 proc.) mają własne dochody miasta. Po stronie wydatków zaplanowanych jest 507.523.000 zł. Najwięcej pieniędzy przeznacza się na oświatę i wychowanie (ponad 182 mln zł, czyli ok. 36 proc. całości). Drugie miejsce na liście wydatków zajmują pomoc społeczna (ponad 42 mln zł) oraz wydatki w sferze rodzin (ponad 89 mln), a trzecie – transport i łączność – ponad 51 mln zł.

W budżecie zapewniono środki na realizację bardzo wielu (95) zadań inwestycyjnych. Ich wartość wyniesie 45.228.000 zł. Ponad 54 proc. tej kwoty jest przeznaczona na inwestycje drogowe. Oto najważniejsze przedsięwzięcia komunikacyjne przyszłego roku. ■

- **Ograniczenie niskiej emisji transportowej** w Legnicy poprzez zakup nowoczesnych autobusów miejskich na potrzeby transportu zbiorowego wraz z rozbudową systemu dynamicznej informacji przystankowej (DIP) – 3.444.000,00 zł,
- **Budowa Zbiorczej Drogi Południowej** – Etap II od ul. Wojska Polskiego do al. Rzeczypospolitej z budową mostu na Kaczawie – 330.000,00 zł,
- **Przebudowa ul. Jaworzyńskiej** – 9.756.000,00 zł,
- **Przebudowa mostu na Czarnej Wodzie** w ciągu ul. Leszczyńskiej – 1.480.000,00 zł,
- **Przebudowa** zatok autobusowych wraz z wymianą nawierzchni jezdni w ciągu al. Piłsudskiego i ul. Sikorskiego – 1.875.000,00 zł,
- **Uzbrojenie** i budowa dróg w rejonie ulicy Jaworzyńskiej oraz obwodnicy południowo – zachodniej dla terenów produkcyjno – usługowych – 1.300.000,00 zł,
- **Budowa** drogi dojazdowej wraz z parkingiem przy Szkole Podstawowej nr 7 w Legnicy – 1.200.000,00 zł,
- **Budowa** układu komunikacyjnego dla obszaru aktywizacji gospodarczej i społecznej między ul. Wrocławską – Zieloną i ul. Jordana – Orła Białego – 1.315.000,00 zł,
- **Rewitalizacja** zdegradowanych obszarów Zakaczawia – przebudowa ulicy Wrocławskiej od placu Sybiraków do ulicy Nadbrzeżnej – 1.200.000,00 zł.

STRUKTURA DOCHODÓW BUDŻETU MIASTA LEGNICY W ROKU 2017





Sukces Roweru Miejskiego

– ROWER MIEJSKI STAŁ SIĘ HITEM TEGOROCZNEGO LATA I JESIENI. BYŁ ATRAKCJĄ MIASTA, A LEGNICZANIE PRZYJĘLI GO BARDZO CIEPŁO I ŻYCZLIWIE – POWIEDZIAŁ PREZYDENT TADEUSZ KRZAKOWSKI PODCZAS PODSUMOWANIA TEGO PROJEKTU.

– Projekt okazał się sukcesem, strzałem w dziesiątkę i odpowiedzią na istniejące zapotrzebowanie – mówi Tomasz Wojtkiewicz prezes firmy Nextbike, operatora systemu. – Statystyki użytkowania są doskonałe na tle innych miast w kraju. Pilotażowy system Legnickiego Roweru Miejskiego

został uruchomiony 18 sierpnia i działał do 15 listopada 2016 roku, czyli przez 90 dni. Firma Nextbike dostarczyła, zamontowała i uruchomiła system czterech stacji bezobsługowych wypożyczalni oraz 21 rowerów. W tym czasie zarejestrowały się 1144 osoby i dokonano 4363 wypożyczeń.

Legniczanie pokochali miejskie rowery.

Prezydent Tadeusz Krzakowski kolejny już raz zapowiedział, że w przyszłym roku system rowerowy, jako ekologiczne, atrakcyjne uzupełnienie transportu publicznego, zostanie rozszerzony o większą ilość rowerów oraz sta-

cji – wypożyczalni i działać będzie dłużej. W tym celu ogłoszony zostanie przetarg. – Legnica, jako lider, zaprosi do udziału w projekcie okoliczne gminy, by można było wyjeżdżać za miasto, a nasi sąsiedzi również mogli być jego użytkownikami – podkreślił prezydent.

Prezes Nextbike dodał, że po tak dobrych doświadczeniach jego firma na pewno przystąpi do przetargu.

Podsumowanie pilotażowego projektu było też doskonałą okazją do podziękowania i wyróżnienia osób, które z Legnickim Rowerem Miejskim związały się w sposób szczególny. Henryk Król społecznie opiekował się rowerami i stacjami, zgłaszał usterki, dostarczał pojazdy i akcesoria pozostawione w niewłaściwych miejscach. Po prostu dbał o dobro publiczne, a o problemach zawsze informował pracowników Wydziału Ruchu Drogowego. Wyróżniony został bonem do wykorzystania w jeździe miejskimi rowerami. Otrzymał też pamiątki i gadżety.

Podziękowania i nagrody były też dla najaktywniejszych użytkowników Legnickiego Roweru Miejskiego. Wyróżnieni to: Patryk Torebko, Robert Augustyn, Marek Maziarsz, Paweł Siejba i Paweł Haleta. ■

Autobusy XXI wieku

KOLEJNYCH PIĘĆ NOWOCZESNYCH AUTOBUSÓW SOLARIS URBINO – TRZY PIĘTNASTOMETROWE I DWA DWUNASTOMETROWE OTRZYMAŁO MIEJSKIE PRZEDSIĘBIORSTWO KOMUNIKACYJNE. PRZEWOŻĄ JUŻ PASAŻERÓW NA NAJBARDZIEJ UCZĘSZCZANYCH LINIACH.

– Te autobusy to nowa jakość naszych usług przewozowych – mówi prezes MPK, Zdzisław Bakinowski – Legnica jest pierwszym miastem w kraju, które nabyło Solarisy najwyższej, IV generacji, spełniające międzynarodową normę spalania Euro VI.

Przypomnijmy, że w ramach tego samego kontraktu w czerwcu br. do MPK trafiło 10 pierwszych Solarisów.

Autobusy „dwunastki”, czyli liczące sobie 12 metrów długości, mogą przewozić łącznie 95 pasażerów, natomiast „piętnastki” – aż 135, a także wózki dziecięce i inwalidzkie.

Nowe Solarisy posiadają pełną klimatyzację, funkcję obniżenia podwozia na przystankach, system detekcji ognia z urządzeniem gaszącym w komorze silnika, cyfrowy monitoring, monitor oraz autokomputer współpracujący z inteligentnym systemem zarządzania ruchem.

Siedzenia dla osób starszych i z problemami w poruszaniu się, usytuowane są na niskich podłogach bez schodków. Każdy posiada cztery odpowiednio oznaczone kolorami i napisami miejsca dla kobiet ciężarnych i osób niepełnosprawnych.

Autobusy wyposażono w rampy umożliwiające wjazd różnego typu wózków dziecięcych

i inwalidzkich, w tym o napędzie elektrycznym. Nowością są zewnętrzne tablice informacyjne dla osób niedowidzących oraz system zapowiedzi głosowych wewnątrz i na zewnątrz pojazdów. Przyciski STOP i otwierające drzwi są dodatkowo opisane alfabetem Braila. Absolutną nowością jest możliwość korzystania z gniazd USB do ładowania baterii telefonów komórkowych.

– Konsekwentnie wymieniamy i będziemy wymieniali autobusy dla podniesienia komfortu i bezpieczeństwa podróżowania transportem publicznym. To też dodatkowa zachęta dla pasażerów oraz, co ważne, niższe koszty eksploatacyjne dla naszej spółki komunalnej. Już złożyliśmy wniosek o unijne dofinansowanie przyszłorocznego zakupu kolejnych ośmiu autobusów, w tym czterech hybrydowych – zapewnia prezydent Tadeusz Krzakowski.

Dzięki takiej polityce tabor MPK jest stale odmładzany. Obecnie przeciętny wiek 64 pojazdów eksploatowanych przez firmę zmniejszył się z 15 do 9 lat.

– Podróżowanie tymi nowoczesnymi autobusami jest przyjemne i komfortowe – mówi legniczanie Jerzy Zielonecki. – Nasza miejska komunikacja ma jeszcze jedną zaletę – jest bardzo punktualna. ■





30 unijnych milionów dla Legnicy

DOTARŁA DO NAS DOBRA INFORMACJA. URZĄD MARSZAŁKOWSKI WOJEWÓDZTWA DOLNOŚLĄSKIEGO PRZYZNAŁ LEGNICY KWOTĘ 29.856.000.650 ZŁ W RAMACH REGIONALNEGO PROGRAMU OPERACYJNEGO WOJEWÓDZTWA DOLNOŚLĄSKIEGO 2014–2020. UNIJNE WSPARCIE DOTYCZY PRZEBUDOWY UL. JAWORZYŃSKIEJ.

– To doskonała wiadomość dla nas wszystkich – mówi prezydent Tadeusz Krzakowski. – Cieszymy się, że Zarząd Województwa docenił znaczenie tej inwestycji. Nasz wniosek dobrze wpisał się w założenia RPO. Gratuluję też innym



samorządom uzyskanych dotacji. Teraz czekamy na oficjalne zawiadomienie i podpisanie umowy – dodaje Tadeusz Krzakowski.

Przypomnijmy, że całkowita wartość legnickiego projektu pn. Modernizacja trasy 2A w Legnicy

celem poprawy jakości połączeń z siecią TEN-T i dróg krajowych – przebudowa ul. Jaworzyńskiej wynosi 51.129.000.470 zł. Unijna refundacja to ok. 60 proc. wartości inwestycji.

FOTOŻART



(Fot.: e-legnickie.pl)

Drużyna samorządowa

Podczas Energetyka Boxing Night w Polkowicach prezydent Legnicy Tadeusz Krzakowski kibicował Eliażowi Jankowskiemu, który w barwach miasta, w pięknym stylu pokonał swojego rywala.

Tego wieczoru powody do dumy mieli też burmistrz Polkowic Wiesław Wabik i Emilian Bera, burmistrz Jawora, których zawodnicy (Bartosz Muszyński i Grzegorz Lenart) również stoczyli widowiskowe walki. To był bardzo emocjonujący wieczór i najwyraźniej wywołał on wolę współdziałania w samorządowcach, którzy zgodnie komentowali – w jedności siła.

Dofinansowanie dobrego szkolnictwa

LEGNICKI PROJEKT WYPOSAŻENIA PRACOWNI DO NAUKI PRZEDMIOTÓW MATEMATYCZNO – PRZYRODNICZYCH I INFORMATYCZNYCH W LICEACH OGÓLNOKSZTAŁCĄCYCH JAKO JEDYNY W LEGNICKO – GŁOGOWSKIM OBSZARZE INTERWENCJI OTRZYMA UNIJNE DOFINANSOWANIE W WYSOKOŚCI OKOŁO 600 TYS. ZŁ. – POINFORMOWAŁ SERWIS REGIONALNEGO PROGRAMU OPERACYJNEGO WOJEWÓDZTWA DOLNOŚLĄSKIEGO.

Projekt startował w konkursie inwestycji w edukację ponadgimnazjalną i zawodową. Jego całkowita wartość opiewa na 849.147,04 zł, a dofinansowanie wynosi 586.701,01 zł.

To bardzo dobra wiadomość dla miasta, a jednocześnie pierwsza dotacja dla Legnicy w ramach unijnego wsparcia na lata 2014–2020.

W ramach projektu zakupione zostanie nowoczesne wyposażenie do 16 pracowni przedmiotowych (matematyka, fizyka, biologia, chemia i informatyka) w czterech liceach ogólnokształcących (I, II i V LO oraz LO Integracyjne w ZSI).

To przedsięwzięcie pozwoli 1400 uczniom z terenu Legnicy nieodpłatnie korzystać z wyposażonych pracowni podczas dodatkowych zajęć, warsztatów czy konkursów. Projekt uwzględnia też wymagania uczniów o szczególnych potrzebach edukacyjnych, np. niepełnosprawnych czy szczególnie uzdolnionych.

Beneficjenci projektu będą pogłębiać wiedzę z zakresu nauk matematyczno – przyrodniczych, co w przyszłości powinno zwiększyć zainteresowanie uczniów technicznymi i medycznymi kierunkami studiów. To z kolei przełoży się na zwiększenie ich szans na wymagającym wysokich kwalifikacji rynku pracy.



Hybrydowa murawa na legnickim stadionie

NA STADIONIE ORŁA BIAŁEGO JEST JUŻ UŁOŻONA MURAWA O POWIERZCHNI BLISKO 10 TYS. M². WCZEŚNIEJ POD JEJ POWIERZCHNIĄ ZAINSTALOWANO 25 TYS. METRÓW RUREK ZE SPECJALNEGO TWORZYWA SZTUCZNEGO, KTÓRYMI POPŁYNIE PODGRZEWAJĄCY NAWIERZCHNIĘ GLIKOL. TRWAJĄ JESZCZE PRACE NAD DOPROWADZENIEM I BUDOWĄ WĘŻŁA CIEPLNEGO. TE ROBOTY WYKONUJE WOJEWÓDZKIE PRZEDSIĘBIORSTWO ENERGETYKI CIEPLNEJ.



■ Na wiosnę na przebudowanej płycie boiska z najnowocześniejszą, hybrydową, podgrzewaną murawą, podobną do tej ze stadionu Realu Madryt, zagrają piłkarze Miedzi Legnica. W kolejnym etapie przebudowy stadionu Orła Białego zbudowane zostanie zadaszenie trzech trybun.

Przypomnijmy. Przetarg na przebudowę nawierzchni wygrała firma Bud-Ziem z Pszenna,

oferując cenę 2 mln 687 tys. zł. Termin pielęgnacji murawy wyznaczono do grudnia 2017 roku. Na płycie staną nowe bramki i piłkochwyty. Wykonane też będą przyłącza umożliwiające zainstalowanie band elektronicznych wokół boiska.

– Troszczymy się o to, by piłkarze Miedzi mieli jak najlepsze warunki do profesjonalnej gry w piłkę nożną. Zainwestowaliśmy również i wykona-

liśmy systemy zapewniające bezpieczeństwo na stadionie – mówi prezydent Tadeusz Krzakowski. – Zmodernizowany obiekt będzie na miarę oczekiwań piłkarzy i kibiców. Dlatego wymagamy od naszych zawodników gry na poziomie mistrzowskim i wejścia do ekstraklasy. Teraz już trzymamy kciuki za ich jak najlepsze wyniki sportowe.



Stadion Miejski im. Orła Białego najbezpieczniejszy w 1. Lidze

Aż pięć prestiżowych nagród przyznano naszemu stadionowi podczas XVI Konferencji Polskiego Związku Piłki Nożnej „Bezpieczny Stadion” w Kielcach. Wśród nich była ta najważniejsza – dla najbezpieczniejszego stadionu w 1. lidze.

■ W Kielcach ponad 400 przedstawicieli świata sportu, w tym klubów piłkarskich oraz instytucji odpowiedzialnych za zabezpieczanie imprez sportowych, rozmawiało nad istotnymi kwestiami związanymi z bezpieczeństwem na polskich stadionach. Konferencję zakończyła tradycyjna Gala Fair Play, podczas której Zbigniew Boniek – prezes PZPN – wręczał prestiżowe nagrody dla najlepszych.



Aż pięć z nich trafiło do przedstawicieli Miedzi Legnica. Nagrody otrzymali kierownik ds. bezpieczeństwa Miedzi Wiesław Jurkowski oraz spiker zawodów Paweł Kościółek, którego głos doskonale znają kibice Miedzi. Ponadto legnicki klub otrzymał

nagrody za politykę informacyjną, stewardind oraz za ogólną ocenę organizacji i bezpieczeństwa meczu, a więc dla najbezpieczniejszego stadionu w 1. lidze.

To nie pierwsza nagroda dla Miedzi za bezpieczeństwo na stadionie. Od kilku lat legnicki

klub regularnie jest nagradzany w tej sferze nie tylko podczas kieleckiej konferencji, ale po raz pierwszy otrzymał najważniejszą nagrodę – dla najbezpieczniejszego stadionu w lidze.

– Mamy wyraźne potwierdzenie tego, o czym zapewniamy już od kilku lat. Na meczach Miedzi jest bardzo bezpiecznie, a kiedy w przyszłym roku stadion zostanie w pełni zadaszony, widzowie będą czuć się jeszcze bardziej komfortowo. Już dziś zapraszamy wszystkich na wiosenne mecze Miedzi w Legnicy – mówi Martyna Pajączek, prezes zarządu Miedzi.

(Źródło: Miedź Legnica, fot. B. Hamanowicz/Miedź Legnica)



Legnica
smart city

Magia Legnicy na kartach kalendarza

– TAJEMNICZA LEGNICA ZACHWYCA – POWIEDZIAŁ PREZYDENT TADEUSZ KRZAKOWSKI PODCZAS INAUGURACJI PROJEKTU PROMOCYJNEGO MAGICZNA LEGNICA. – ZACHWYCIŁA TEŻ AUTORA DZIEŁ, KTÓRE TRAFIŁY NA KARTY MIEJSKIEGO KALENDARZA NA ROK 2017.



■ ■ ■ – Legnicę i jej materię doskonale znam na co dzień – mówi Jarosław Jaśnikowski, bohater spotkania. – Jednak historię o niej, o jej architekturze, ludziach, zdarzeniach i atmosferze opowiadałem w sposób surrealistyczny. Cieszę się, że moje obrazy w kalendarzu trafią do wielu ludzi. Kocham miasto i to, co robię. Czuję się spełnionym i zadowolonym artystą – wyznał.

Malarz wraz z gospodarzem miasta odślonili obraz, który

stanowi pierwszą stronę kalendarza. – Jestem pewien, że tak, jak to dzieło, całe wydawnictwo oczaruje legniczan swą baśniową wyjątkowością – komentował Tadeusz Krzakowski. Autor zaś podkreślił, że chciał w nim zawrzeć jak najwięcej aspektów legnickości. – Stworzyłem bryłę, która jest syntezą treści architektonicznych, konkretnych obiektów, jak np. huta, wydarzeń kulturalnych, młodości i nieoczywistości.

Jarosław Jaśnikowski to arty-

sta urodzony i tworzący w Legnicy. Malarstwem zajmuje się od 25 lat. Pierwsze kroki na swojej drodze twórczej stawiał pod kierunkiem Mirosławy Lickiewicz, legnickiej artystki i pedagoga. Następnie ukończył naukę w głogowskim Studium Sztuk Plastycznych, gdzie w 2001 roku obronił dyplom z malarstwa, pod okiem Telemacha Pilitsidisa. Obecnie Jaśnikowski jest jednym z czołowych twórców realizmu fantastycznego w Polsce, a jego





obrazy trafiły już do kolekcji na całym świecie. W 2015 roku eksponowało je Muzeum Miedzi na wystawie pt. Podróże po alternatywnym świecie.

Obrazy Jarosława Jaśnikowskiego stanowią swego rodzaju relację z podróży artysty po nieznanych światach. Autor, tworząc własną rzeczywistość, poddaje ją zupełnie odmiennym prawom fizyki, kpiąc sobie z grawitacji czy z właściwości materii. Jego malarstwo charakteryzuje się również zamiłowaniem do wszelkiego rodzaju fantastycznych pojazdów, machin, jak i miłością do gotyku. Obrazy osnute są mroczną tajemnicą, tworząc oniryczny, surrealistyczny klimat, wpisujący je w konwencję realizmu magicznego.

– Legnickie kalendarze to zawsze projekty, które wzbudzają

ogromne zainteresowanie. Jestem przekonany, że przyszłoroczny będzie absolutnie wyjątkowy. Legniczanin Jarosław Jaśnikowski to artysta nietuzinkowy – podkreślał prezydent Tadeusz Krzakowski.

Pierwsze spotkanie z kalendarzem Magiczna Legnica będzie miało miejsce 12 grudnia o godzinie 18.00 w Sali Królewskiej Akademii Rycerskiej (na zaproszenia). Natomiast oficjalna jego inauguracja odbędzie się 16 grudnia o godzinie 17.00 w Galerii Piastów. Odbędzie się też niecodzienny happening: twórcy polskiego magicznego realizmu – Jarosław Jaśnikowski, Marcin Kołpanowicz, Edward Szutter i Jacek Szykarczuk w ciągu jednego dnia wspólnie namalują obraz „Legnica”.





/MiastoLegnica

Miasto Legnica | Strona główna

Miasto Legnica
@MiastoLegnica

Strona główna

Informacje



Z MIESIĄCA NA MIESIĄC PRZYBYWA FANÓW NA OFICJALNYCH KONTACH MIASTA LEGNICY W MEDIACH SPOŁECZNOŚCIOWYCH. Z OKAZJI PRZEKROCZENIA LICZBY 15 TYSIĘCY FANÓW NA FACEBOOKU, ZADALIŚMY LEGNICZANOM PYTANIE: JEŻELI MIAŁBYŚ JEDNYM SŁOWEM OPISAĆ LEGNICĘ, TO JAKIE BYŁOBY TO SŁOWO? A OTO, CO NAM ODPOWIEDZIELI.

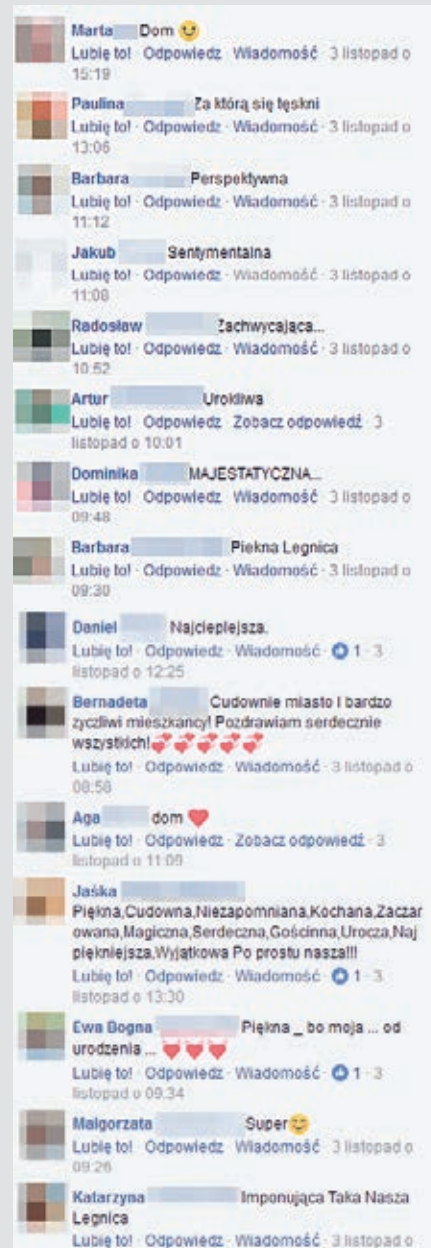
👉 Jednym z najczęściej pojawiających się słów było: DOM. Dla obecnych, jak i byłych legniczan, nasze miasto zawsze będzie domem. Miejsce, które powiązane jest z rodziną, przyjaciółmi, wspólnie spędzonymi, szczęśliwymi chwilami, po którym uwielbiamy spacerować i które darzymy wielkim sentymentem. Wielu legniczan zwraca jednocześnie uwagę, że bardzo często nie doceniamy naszego miasta i dopiero, gdy wyjeżdżamy na dłuższy czas, uświadamiamy sobie, jak bardzo za nim tęsknimy.

A jaka jeszcze jest Legnica? Inspirująca, niezwykła, urokliwa, najpiękniejsza, magiczna, zadziwiająca, zjawiskowa – to tylko niektóre z przymiotników, jakimi legniczanie opisują swoje miasto. Zwracają uwagę również na jej walory historyczne, takie jak wielość zabytków i starych, pięknych zabudowań oraz na walory naturalne i pogodowe, takie, jak piękny park i fakt, że Legnica uznawana jest za jedno z najcieplejszych miast w Polsce.

Legniczanie kochają swoje miasto również za jego magię w nocy, za podświetlone budynki i uliczki. Ela, jedna z naszych fanek na oficjalnym profilu Legnicy na Facebooku pisze: Noc ma w sobie coś, co zabiera nas jakby w inny czas, czas spokoju, ciszy, marzeń ... Lubię spacerować nocą po Legnicy, to MAGIA.

Zapraszamy do śledzenia naszych profili w następujących kanałach społecznościowych:

facebook.com/MiastoLegnica • instagram.com/miasto_legnica • twitter.com/MiastoLegnica





Dostojny wiek naszej biblioteki

LEGNICKA BIBLIOTEKA PUBLICZNA
OBCHODZI W TYM ROKU JUBILEUSZ
70-LECIA POWSTANIA. ROCZNIE JEJ
PLACÓWKI ODWIEDZA PRZESZŁO
200 TYSIĘCY CZYTELNIKÓW.

Podziękowania, gratulacje i życzenia legnickimi bibliotekarzom z okazji ich święta złożyli m.in.: prezydent Tadeusz Krzakowski, wojewoda Paweł Hreniak, parlamentarzyści, samorządowcy, instytucje kultury, szkoły i dolnośląscy bibliotekarze.

Legnicka Biblioteka Publiczna w statystyce

W 2015 roku placówki LBP odwiedziło 222.244 osób. Udostępniło 412.400 egzemplarzy materiałów bibliotecznych i 59.117 informacji. Z internetu skorzystało 8.011 osób. W różnych formach pracy z czytelnikami wzięły udział 42.558 osoby.

Obecnie LBP posiada księgozbiór liczący 305.857 woluminów, 237 tytułów czasopism oraz zbiory specjalne, obejmujące 62.052 pozycji.

A jak było przed 70 laty?

27 lutego 1947 r. w Legnicy oficjalnie rozpoczęła działalność Biblioteka



Powiatowa.

Liczyła

ona wówczas 1011 tomów. Tego dnia wysłano do 20 punktów bibliotecznych na terenie powiatu 28 szafek, zawierających po 40 książek „oprawnych w półtłusto,

o treści popularno-naukowej, beletrystycznej i po kilka dzieł dla młodzieży”. Przygotowania organizacyjne rozpoczęto we wrześniu 1946 roku.

W mieście działała wtedy, (od grudnia 1945 r.) prywatna biblioteka „Kultura” przy ul. Grodzkiej, słynna

z dostępnych na zapleczu prohibitorów, czyli książek autorów niezbyt mile widzianych przez nowe władze. Część jej książek została odkupiona przez Bibliotekę Miejską. Została ona zamknięta po 2 latach działalności. Druga prywatna biblioteka działała aż do 1966 roku.

Odważne, abstrakcyjne, swobodne. PROMOCJE 2016

Legnica
smart city

Obrazy Rui Golby Klasa i Przynależność obronny, narysowane białą kredą na szarozielonym materiale tablicy szkolnej, zostały najwyższej ocenione na 26. Ogólnopolskim Przeglądzie Malarstwa Młodych PROMOCJE. Utalentowana warszawska artystka oprócz Grand Prix za najlepsze prace otrzymała nagrodę dodatkową Miesięcznika Artystycznego Format.

Zestaw jej obrazów wyróżnia się koncepcją odważną i bardzo całościową. Odwaga i swoboda malarskiego gestu połączona z trafnym wyborem tworzywa obrazu doskonale współgra z refleksją egzystencjalną oraz krytycznym odniesieniem do problemów procesu kształcenia i młodego człowieka zmuszonego w nim funkcjonować.



Trześć i forma dopełniają się tu w sposób nie budzący wątpliwości – ocenili jurorzy.

Na tegoroczny konkurs wpłynęło 168 prac 56 artystów. Około 80 z nich zostało zakwalifikowanych do II etapu.

Obrazy przedstawione do konkursu pokazały, że obecnie nie ma jednego wyróżniającego się stylu czy tendencji, która pociągnęłaby za sobą większą grupę naśladowców – mówi Ryszard Grzyb, artysta, jeden z jurorów. – Pośród tych prac wy-

stępowały obok siebie obrazy abstrakcyjne i realistyczne, ekspresyjne i wykonane przy użyciu szablonów.

Przegląd Malarstwa Młodych PROMOCJE to jeden z najstarszych tego typu przeglądów w Polsce, który poprzez swoją wieloletnią tradycję, daje wiarygodny obraz trendów i swoistą panoramę najświeższej polskiej sztuki współczesnej. Galeria Sztuki w Legnicy jest organizatorem PROMOCJI od 26 lat.

Ideą przeglądu jest prezentacja i dokumentacja poszukiwań twórczych najmłodszego pokolenia malarzy oraz ułatwienie młodym twórcom startu w dojrzałe życie artystyczne, czemu służyć ma prowadzona przez galerię działalność wystawiennicza, edytorska i promocyjna.

Bitwa z Mongołami w nowoczesnej aranżacji



MUZEUM MIEDZI ZAPRASZA DO ODWIEDZENIA ODRESTAUROWANEGO MUZEUM BITWY LEGNICKIEJ W LEGNICKIM POLU, KTÓRE PREZENTUJE EKSPOZYCJĘ MULTIMEDIALNĄ, POŚWIĘCONĄ TEJ BATALII.

Wystawa „Spotkanie dwóch światów. Pamięć o bitwie pod Legnicą 1241 r.” wykorzystuje nowoczesne rozwiązania multimedialne. Tworzą je interaktywne prezentacje wyświetlane na ekranach dotykowych, a także projekcja audiowizualna, która odwzorowuje przebieg bitwy według kroniki Jana Długosza.

Wystawa oraz multimedia dostępne są w siedmiu wersjach językowych: polskiej, niemieckiej, angielskiej, rosyjskiej, czeskiej, węgierskiej i mongolskiej. W nowej aranżacji wykorzystano również cieszącą się popularnością wśród publiczności ekspozycje znane z poprzednich odsłon wystawy, tj. rekonstrukcje oraz kopie uzbrojenia i wyposażenia walczących stron, a także kopia nagrobka księcia Henryka II.

Ekspozycja łączy tradycję oraz nowoczesność. Swoją wyjątkowy charakter przestrzeni muzealnej zawdzięcza surowemu, kościelnemu wnętrzu. Muzeum mieści się bowiem w

dawnym kościele benedyktynów pw. Trójcy Św. i NMP. Przez wieki uważano, że świątynia powstała na miejscu odnalezienia ciała poległego w bitwie księcia Henryka Pobożnego. Zupełnie zmieniono aranżację ekspozycji. Jej dopełnieniem jest witraż ukazujący moment śmierci księcia. W oparciu o projekt Stanisława Wyspiańskiego z 1900 r. wykonał go krakowski witrażysta Piotr Ostrowski.

Otwarcie ekspozycji stanowi zwieńczenie wieloletnich prac remontowych i adaptacyjnych, prowadzonych ze środków własnych Muzeum Miedzi oraz dzięki wsparciu finansowemu Ministerstwa Kultury i Dziedzictwa Narodowego, Urzędu Miasta Legnicy, Fundacji KGHM Polska Miedź, Ośrodka Kultury i Sztuki we Wrocławiu oraz Legnickiej Specjalnej Strefy Ekonomicznej.

Tę nietuzinkową wystawę można zwiedzać od środy do niedzieli w godzinach od 11.00 do 17.00.



Strażnik miejski z pasją

ZNAMY ICH GŁÓWNE Z ULICZNYCH PATROLI, KONTROLI I PILNOWANIA PORZĄDKU W MIEŚCIE. MAŁO KTO WIE, ŻE WIELU Z NICH MA OGROMNE TALENTY I LICZNE PASJE. MOWA O LEGNICKICH STRAŻNIKACH MIEJSKICH, KTÓRYCH SYLWETKI CHCEMY PRZYBLIŻAĆ NASZYM CZYTELNIKOM.

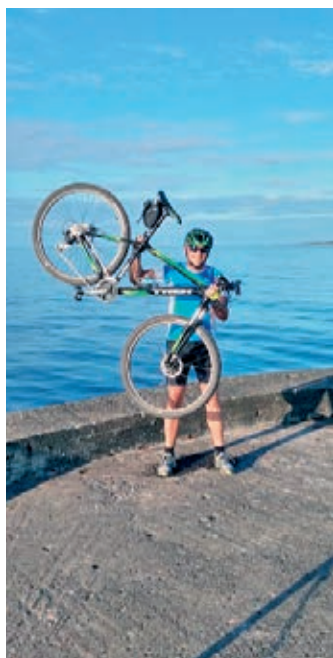
Konrad Szczepański w legnickiej Straży Miejskiej pracuje od 2002 roku. Obecnie, jako starszy specjalista, zajmuje się sprawami związanymi z funkcjonowaniem monitoringu miejskiego. Do jego obowiązków należy m.in. planowanie pracy operatorów monitoringu oraz archiwizacja danych na potrzeby policji. Prywatnie jest wielkim fanem sportu, przede wszystkim jazdy na rowerze.

– Już w szkole podstawowej uwielbiałem wszelkie zajęcia sportowe, jednak to była raczej tylko zabawa. W szkole średniej rozwinąłem zamiłowanie do jazdy na rowerze. Kiedy tylko była okazja, wskakiwałem na rower i razem ze znajomymi pokonywaliśmy wiele kilometrów – opowiada pan Konrad.

Jego pasją jest przede wszystkim kolarstwo górskie. Choć aktywnie uprawia również narciarstwo biegowe i wędkarstwo, to jednak rower jest numerem jeden.

– Wiosna i lato należy zdecydowanie do roweru i staram się kilka razy

dzień amatorsko, niż zawodowo, to jednak ostatnio mógł poczuć prawdziwą rywalizację, startując w Rowerowym Biegu Piastów.



Na bardzo wymagającym, dwudziestokilometrowym górskim odcinku jazda na rowerze dała mu dużo satysfakcji. Wśród 232 startujących zajął 26 pozycję w swojej grupie wiekowej.

Konrad myśli już o nowym sezonie rowerowym. Przede wszystkim chce zwiększyć liczbę zawodów, w których będzie startował i stopień ich trudności. Planuje też zwiększyć dystans na Rowerowym

Biegu Piastów i przygotować się do trasy długości 60 km.

– Teraz czekam na większe opady śniegu w górach, żeby wyruszyć na narty biegowe – mówi.

– Wspólnie z żoną zapisaliśmy się już na Bieg Piastów organizowany w Jakuszycach na dystansie 12 km techniką klasyczną. A na co dzień wystarczy wybrać się na przejażdżkę, by utrzymywać dobrą formę fizyczną i psychiczną. ■



w tygodniu przejechać 20–30 km. W Legnicy buduje się coraz więcej ścieżek rowerowych i to zachęca do częstszej jazdy. Teraz mamy też rowery miejskie. Idealnym terenem pod rower górski jest z kolei Lasek Żłotoryjski. Jesień i zima to czas na treningi na siłowni i wyjazdy na narty do Jakuszy. Obie te dyscypliny są też formą wspólnego spędzania czasu z rodziną – dodaje strażnik miejski.

Choć pan Konrad wciąż powtarza, że sport uprawia bar-



Wieloletnia miłość na medal

W WYTWORNEJ SALI KRÓLEWSKIEJ AKADEMII RYCERSKIEJ ODBYŁY SIĘ UROCZYSTOŚCI ZWIĄZANE Z DŁUGOLETNIM POŻYCIEM MAŁŻEŃSKIM LEGNICZAN. PRZYBYŁO SIEDZIE PAR, KTÓRE OBCHODZIŁY JUBILEUSZE ZŁOTYCH (50 LAT), SZMARAGDOWYCH (55 LAT) I DIAMENTOWYCH (60 LAT) GODÓW.

– To wspaniałe, że mimo licznych kłopotów dnia codziennego, tak wiele par żyje ze sobą w zgodzie i może pochwalić się tak długim stażem małżeńskim – mówił prezydent Legnicy, Tadeusz Krzakowski. – Wszyscy widzimy, że bardzo się Państwo kochacie, więc życzę, aby tej miłości nigdy Wam

nie zabrakło. A przybyłym na dzisiejszą uroczystość rodzinom życzę, aby wzięły z Państwa przykład – dodał prezydent, który odznaczył wszystkich Jubilatów Medalem za Długoletnie Pożycie Małżeńskie.

Pary, zapytane o receptę na tak długie związki, odpowiadały niemal

jednomyślnie: cierpliwość, kompromisy, słuchanie małżonka i dużo miłości. Jeżeli wszystkie te rzeczy są w związku obecne, a do tego zdrowie dopisuje, to człowiek ani się obejrzy, a już obchodzi diamentowe gody w szczęśliwym małżeństwie.



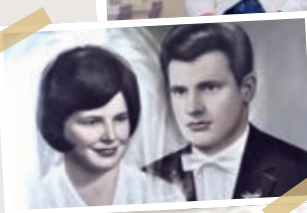
WANDA IRENA I PAUL HERMAN WRONOWIE
Związek małżeński zawarli 7 lutego 1956 roku w Legnicy, Diamentowe Gody.



JANINA I KONSTANTY PETRYKOWSCY
Związek małżeński zawarli 8 października 1960 roku w Legnicy, Szmaragdowe Gody.



GRAŻYNA MARIA ZOFIA I ZBIGNIEW WAJDOWIE
Związek małżeński zawarli 24 lipca 1965 roku w Legnicy, Złote Gody.



KRYSTYNA I BOGDAN KAZIMIERZ JANUCHOWSCY
Związek małżeński zawarli 14 grudnia 1965 roku w Legnicy, Złote Gody.

MARIA I ZYGMUNT NIECHAJEWICZOWIE
Związek małżeński zawarli 9 kwietnia 1966
roku w Biskupcu, Złote Gody.



ZOFIA MARIA
I JÓZEF SKIBOWIE
Związek małżeński
zawarli 25 czerwca
1966 roku w Złoto-
ryi, Złote Gody.

WIKTORIA
I KAZIMIERZ RUDZI
Związek małżeński za-
warli 12 lutego 1966 roku
w Legnicy, Złote Gody.





Z prac Rady Miejskiej Legnicy

Legnickie podatki 2017 niższe lub bez zmian

NA LISTOPADOWĄ SESJĘ RADY MIEJSKIEJ (28 LISTOPADA) PREZYDENT LEGNICY ZAPROPONOWAŁ RADNYM M.IN. PRZYJĘCIE PODATKOWYCH UCHWAŁ OKOŁOBUDŻETOWYCH, MAJĄCYCH OBOWIĄZYWAĆ W 2017 ROKU. RADA PRZYJĘŁA JE WIĘKSZOŚCIĄ GŁOSÓW.

– Wzmacniamy poprzez politykę finansową nasze działania prospołeczne, sprzyjające mieszkańcom i legnickim przedsiębiorcom – powiedział Tadeusz Krzakowski. – To projekty inwestujące w podnoszenie komfortu życia w mieście, zmierzające do jego unowocześniania.

W omawianym pakiecie znalazł się projekt uchwały o podatku od nieruchomości. Jego stawki pozostaną na tym samym, niezmiennym już od 5 lat poziomie. Dotyczy to: budynków mieszkalnych, pozostałych gruntów, gruntów związanych z działalnością gospodarczą oraz tych pod stojącymi wodami powierzchniowymi. Obniżeniu ulegają stawki dla pozostałych podmiotów opodatkowania, m.in. dla budynków związanych z działalnością gospodarczą oraz z udzielaniem świadczeń zdrowotnych. Na tych rozwiązaniach skorzystają zarówno przedsiębiorcy, jak i będące właścicielami nieruchomości osoby fizyczne oraz ich budżety rodzinne.



Uchwała w sprawie podatków od środków transportowych określa niższe stawki dla pojazdów ciężarowych i ciągników siodłowych. Obniżka jest efektem konsultacji, jakie były prowadzone z legnickimi przedsiębiorcami. Podatek od pozostałych pojazdów nie ulegnie zmianie.

Na tej sesji radni podjęli aż 19 różnych uchwał. Wśród nich dwie

dotyczyły nadania nazw ulicom. Nazwę Owocowa otrzymała droga wewnętrzna, biegnąca prostopadle od ul. Wielogórskiej na osiedlu Przybków. Z kolei nowa ulica (w rejonie Wrocławskiej), położona przy Urzędzie Skarbowym i powstającym gmachu mieszkalno-usługowym otrzymała miano Złotego Florena. Historycznie była to pierwsza złota

moneta obiegowa na ziemiach polskich, bita przez księcia legnickiego Wacława I w XIV wieku. Stanie przy niej ufundowana przez prywatnego inwestora rzeźba Floka, brata bardziej znanego Julka spod Galerii Sztuki, autorstwa Edwarda Mirowskiego. Florek trzyma w ręce właśnie Złotego Florena.

Rada przyjęła również zaproponowaną przez prezydenta zmianę budżetu Legnicy na rok bieżący. Pozwala ona m.in. przeznaczyć ponad 2,3 mln zł na dotacje podmiotową dla niepublicznych jednostek oświatowych.

Radni PO złożyli wniosek o wprowadzenie do porządku obrad głosowania nad dokumentem – Stanowiskiem Rady Miejskiej w sprawie stosowania się władz Legnicy do orzeczeń Trybunału Konstytucyjnego. Wniosek ten został przyjęty na początku sesji, a w końcowej jej części – zdjęty z porządku obrad na wniosek radnego PiS.

Stop trucieliom powietrza

LEGNICCY STRAŻNICY MIEJSKY KONTROLUJĄ, CZYM PALIMY W PIECACH. ZA UŻYWANIE DO TEGO CELU ODPADÓW SZKODLIWYCH DLA ZDROWIA GROŻĄ DOTKLIWE KARY.

Tylko jednego dnia patrol specjalistyczno-interwencyjny Straży Miejskiej ujawnił przy ul. Wałbrzyskiej na terenie bazy magazynowej wielkie ognisko, w który spalane były odpady komunalne i gabarytowe. Sprawca został ukarany mandatem w wysokości 500 zł.

W chwilę później ten sam patrol interweniował przy ul. Nowodworskiej. Mieszkańcy poinformowali o gryzącym i duszącym dymie, wydobywającym się z komina jednej z firm. Okazało się, że w kotłowni spalane były impregnowane elementy drewniane. I tutaj sprawa zakończyła się mandatem.

Spalanie w piecach np. plastikowych opakowań, styropianu czy pociętych opon jest plagą polskich miast. Taki sposób pozbywania się śmieci jest nielegalny i stanowi naruszenie przepisów ustawy o odpadach, która mówi, że termiczne

przekształcanie odpadów prowadzi się wyłącznie w specjalistycznych spalarniach. Naruszenie tych zasad stanowi wykroczenie i zagrożone jest karą grzywny do 5000 zł, gdy sprawa trafi do sądu. Dotyczy to także spalania liści i innych śmieci na terenie posesji czy ogródków działkowych.

Funkcjonariusz, na podstawie ustawowego upoważnienia, ma prawo wstępu na teren nieruchomości w celu wykonania czynności sprawdzających oraz prawo do żądania informacji w zakresie niezbędnym do ustalenia stanu faktycznego, a także dokumentów i wszelkich danych związanych z problematyką kontroli.

Uniemożliwienie takiej kontroli stanowi przestępstwo i na mocy art. 225 kk. zagrożone jest karą do trzech lat pozbawienia wolności. Interwencje na temat spalania odpadów można zgłaszać pod numerem alarmowym Straży Miejskiej 986 lub 76 7233185.



Co i gdzie w Urzędzie Miasta

Wydział Środowiska i Gospodarowania Odpadami (tel. 76 72 12 340)

m.in.: decyzje: środowiskowe, ustalające dopuszczalny poziom hałasu, zezwolenie na usunięcie drzew lub krzewów, rejestracja psów ras agresywnych, deklaracje „śmięciowe”, harmonogramy wywozu odpadów, edukacja w dziedzinie segregacji odpadów.

Wydział Finansowy (tel. 76 72 12 200)

m.in.: podatki i opłaty lokalne, podatek od nieruchomości, rolny, leśny, od środków transportu, opłata skarbową.

Wydział Zdrowia i Spraw Społecznych (tel. 76 72 12 250)

m.in.: świadczenia dla osób niepełnosprawnych: Karty Dużej Rodziny, turnusy rehabilitacyjne, usuwanie barier, współpraca z placówkami opiekuńczo-wychowawczymi.

Wydział Infrastruktury Komunalnej (tel. 76 72 12 331)

m.in.: interwencje lokatorskie, odnowa zieleni średniej i wysokiej, materiał nasadzeniowy dla np. wspólnot mieszkaniowych i spółdzielni.

Wydział Geodezji i Kartografii (tel. 76 72 33 173) ul. Kościuszki 38

m.in.: sprawy związane z geodezją, kartografią, mapami do celów prawnych, projektowych, wypisy z dokumentów państwowych.

Wydział Gospodarki Nieruchomościami (tel. 76 72 12 310)

m.in.: kupno i sprzedaż nieruchomości, przekształcanie użytkowania wieczystego w prawo własności, dzierżawa gruntów, wydawanie zgody na dysponowanie nieruchomością.

Wydział Gospodarki Przestrzennej, Architektury i Budownictwa (tel. 76 72 12 318)

– m. in.: wypisy, wyrzysy i zaświadczenia z planu miejscowego, opinie urbanistyczne, decyzje o warunkach zabudowy, pozwolenia na budowę, rozbiórkę, na zmianę sposobu użytkowania obiektu lub lokalu.

Wydział Oświaty Kultury i Sportu (tel. 76 72 12 230)

m.in.: funkcjonowanie placówek oświatowych, akty założycielskie, rejestracja klubów sportowych, upowszechnianie kultury fizycznej i turystyki, współpraca z organizacjami pozarządowymi.

Urząd Stanu Cywilnego (tel. 76 72 33 375), ul. Chojnowska 2

– m.in.: zgłaszanie urodzin dziecka, zgonów, zawieranie związków małżeńskich.

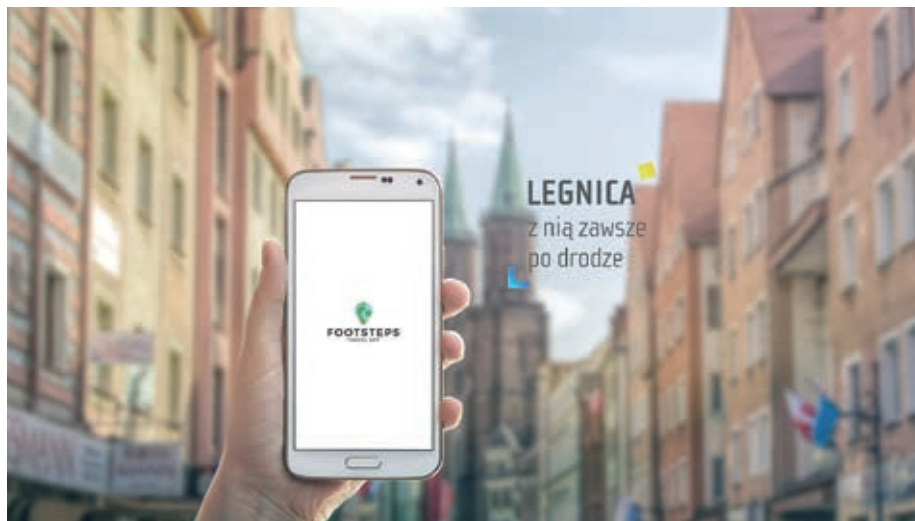
Wydział Spraw Obywatelskich (tel. 76 72 12 275)

– m.in.: ewidencja działalności gospodarczej, uzyskiwanie pozwolenia na sprzedaż alkoholu, wyrabianie dowodów osobistych, prawa jazdy, rejestracja pojazdów.

Miejski Zespół ds. Orzekania o Niepełnosprawności (tel. 76 72 33 301), ul. Zielona 13 oficyna

m.in.: orzeczenia o niepełnosprawności do lat 16 i powyżej dla celów pozarentowych, zatrudnieniowych, uzyskania zasiłku pielęgnacyjnego, wydawanie kart parkingowych dla niepełnosprawnych, zaświadczenia uprawniające do ulg w przejazdach MPK, PKP i PKS.

Pierwsza w Legnicy aplikacja dla turystów



NIEMAL KAŻDY Z NAS POSIADA SMARTFONA LUB INNE URZĄDZENIE MOBILNE Z DOSTĘPEM DO INTERNETU. TAM TEŻ NAJCZĘŚCIEJ SZUKAMY INFORMACJI O MIEŚCIE, KTÓRE ZAMIERZAMY ZWIEDZIĆ, KORZYSTAJĄC NP. Z DEDYKOWANYCH TURYSTOM APLIKACJI. TAKĄ OD NIEDAWNA POSIADA RÓWNIEŻ LEGNICA.

Footsteps to mobilna aplikacja stworzona przez pięciu studentów, z których jeden pochodzi z Legnicy. Umożliwia ona zwiedzanie konkretnego miasta na podstawie z góry określonego profilu turysty. Wśród takich miast, jak Warszawa, Wrocław, Kraków i Gdańsk, znalazła się również Legnica. Ta aplikacja turystyczna jest oficjalnie rekomendowana przez nasz Urząd Miasta.

Na czym polega wyjątkowość tej aplikacji? Przede wszystkim na personalizacji: turysta już na samym początku wybiera, na jakich zasadach chce zwiedzić miasto: czy interesuje go historia, czy lubi aktywnie spędzić czas, a może

głównie chciałby odwiedzić lokalne restauracje? To tylko część propozycji, które można wybrać lub je ze sobą połączyć.

Gdy już określimy swoje preferencje i wybierzemy miasto, aplikacja przedstawi nam szereg gotowych tras. W Legnicy dostępnych jest obecnie sześć tras, które są ciągle aktualizowane, zaś kolejne – w przygotowaniu. Każda z tras oraz ich istotne punkty są opisane oraz opatrzone zdjęciem. Aplikacja nie da nikomu się zgubić, ponieważ prowadzi nas przy pomocy GPS-u.

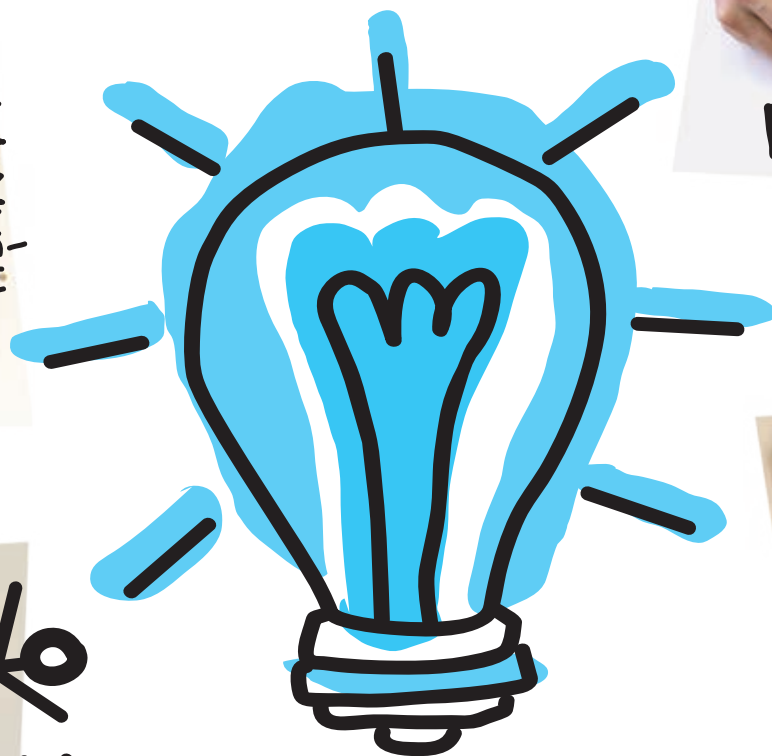
Footsteps dostępne jest dla systemów operacyjnych iOS (<http://apple.co/1Y68Tqv>) oraz Android (<https://play.google.com/store/apps/details?id=travel footsteps>).

[google.com/store/apps/details?id=travel footsteps](https://play.google.com/store/apps/details?id=travel footsteps).

Aplikacja Footsteps to nie jedyny efekt współpracy miasta z jej twórcami. Już niedługo młodzi, zdolni legniczanie wezmą udział w bezpłatnych warsztatach pod patronatem prezydenta Legnicy. Nauczą się m.in., jak założyć startup czy też stworzyć swoją własną aplikację. Warsztaty poprowadzą twórcy Footsteps: Piotr Sędzik, Jan Kamiński i Radosław Bułat, znani już w Polsce startupowcy, którzy mimo młodego wieku (żaden z nich nie ma skończonych 25 lat) i wielu „potknięć” biznesowych po drodze – dziś są współwłaścicielami dobrze prosperującej firmy.

Telefony alarmowe

■ Policja	997	112	76 876 15 10
■ Straż graniczna			76 877 62 00
■ Straż pożarna	998		76 852 36 61
■ Centrum Powiadamiania Ratunkowego – Pogotowie Ratunkowe	999	112	76 871 32 86
■ Straż Miejska	986		76 723 31 80
■ Powiatowe Centrum Zarządzania Kryzysowego			76 722 13 92
			76 862 20 21
■ Pogotowie energetyczne	991		
■ Pogotowie gazowe	992		76 850 90 00
■ Pogotowie ciepłownicze	993		76 856 82 00
■ Pogotowie wodno – kanalizacyjne	994		76 855 48 00



ZRÓB SWÓJ STARTUP

WARSZTATY
GRUDZIEŃ 2016 - MARZEC 2017
dla młodzieży ze szkół ponadgimnazjalnych

pod patronatem Prezydenta Legnicy
Tadeusza Krzakowskiego



Legnica
smart city

LEGNICA
z nią zawsze
po drodze

www.legnica.eu

