



LEGNICA



WARTO ZOBACZYĆ

- | | |
|---------------------------------------|--|
| I Stary Ratusz | IX Fontanna Neptuna |
| II Studnia Zakochanych | X Pomnik papieża Jana Pawła II |
| III Kamieniczki śledziowe | XI FILIP - Satyrykonowy Chłopaczek |
| IV Kula z panoramą Legnicy z XVIII w. | XII Kamienica Scholza |
| V Kamieniczka Pod Przepiórczym Koszem | XIII Pomnik poległych legniczan w wojnach 1866 i 1870-71 |
| VI RING | XIV Poczta Główna |
| VII Teatr | XV Dawny klasztor benedyktynek i kościół św. Maurycego |
| VIII Fragment torowiska | XVI Dworzec kolejowy |

TOP 15

STRONA

- | | |
|-------------------------------|----|
| 1 Zamek | 4 |
| 2 Katedra | 5 |
| 3 Akademia Rycerska | 6 |
| 4 Muzeum Miedzi w Legnicy | 7 |
| 5 Kościół św. Jana Chrzyciela | 8 |
| 6 Mauzoleum Piastów | 9 |
| 7 Ulica N.M.P. | 10 |
| 8 Kościół Marii Panny | 11 |
| 9 Rynek | 12 |
| 10 Brama Cłogowska | 13 |
| 11 Tarninów | 14 |
| 12 Centrum Witelona | 15 |
| 13 Park Miejski | 16 |
| 14 Cmentarz żydowski | 17 |
| 15 Kościół św. Jacka | 18 |
| | 19 |



Fot. Archiwum UM Legnica

Legnica, Liegnitz, Lignica – pod tymi nazwami kryje się miasto o wielowiekowej, burzliwej historii, w której splatają się tradycje różnych narodów i kultur. Ponad 500 lat pozostawało pod berłem Piastów, to tutaj najdłużej panowała dynastia pierwszych królów Polski. Podobnie jak cały region, Legnica przechodziła pod panowanie Korony Czeskiej, Habsburgów, Prus i Niemiec.

Pod Legnicą rozegrały się wielkie bitwy, w których rozstrzygała się historia Europy. Pierwsza – z Mongołami w 1241 roku, następne – w 1760 roku, kiedy to wojska pruskie Fryderyka II pokonały oddziały austriackie oraz w 1813 roku, gdy dowodzone przez marszałka Blüchera wojska koalicji antynapoleońskiej po raz pierwszy zmusiły do odwrotu niezwyciężoną dotąd armię cesarza Napoleona.

W drugiej połowie XX wieku, w czasach Zimnej Wojny, Legnica była jednym z najważniejszych i najpilniej strzeżonych punktów na mapie Europy. W dzieje miasta mocno wpisała się prawie półwieczna okupacja wojsk sowieckich. Dopiero w 1993 roku Legnica odzyskała pełną suwerenność i terytorialną integralność. Rozpoczął się wtedy proces jej odbudowy.

Bogatą historię miasta najlepiej ilustrują jego piękne zabytki, począwszy od średniowiecznego zamku Piastów, skąd na bój z Mongołami ruszył książę Henryk Pobożny, katedry, kościoła Marii Panny, poprzez barokowe założenie Akademii Rycerskiej, a skończywszy na secesyjnych willach Tarninowa.

Legnica jest prężnym ośrodkiem kulturalnym i artystycznym Dolnego Śląska. Miasto słynie z ciekawych, wyjątkowych imprez o charakterze ogólnopolskim i międzynarodowym, takich jak: międzynarodowa wystawa „Satyrykon Legnica”, Legnicki Festiwal Srebra, Festiwal Legnica Cantat, Międzynarodowy Festiwal Folklorystyczny „Świat pod Kyczerą” oraz Conversatorium Organowe.

Zapraszamy do Legnicy, grodu z bogatą, niezwykłą historią, której świadectwem są wspaniałe zabytki. Zapraszamy do miasta, któremu warto przyjrzeć się z bliska.

DRUGIE OKO ŚLĄSKA

Zamek Piastowski

1

Legnicki zamek, symbol władzy nad grodem i księstwem, od wieków góruje nad miastem. Jedną z pierwszych murowanych warowni na ziemiach polskich nazywana była „alter oculus Silesiae” – drugim okiem Śląska. Do śmierci ostatniego Piasta, księcia Jerzego Wilhelma, w 1675 r., była główną siedzibą książąt legnicko-brzeskich.

W początkach XIII w., w miejscu zespołu grodowego, wzniesiono ceglane palatium oraz dwie wieże obronne nazwane imionami św. Piotra – patrona Legnicy oraz św. Jadwigi – żony Henryka Brodatego. Wspaniałość i znaczenie siedziby śląskich Henryków stworzonej na miarę ich królewskich ambicji dodatkowo podkreślała kaplica dworska, której relikty eksponowane są na dziedzińcu.

To stąd na swój ostatni bój, bitwę z Mongołami, wyjechał książę Henryk II Pobożny. Legendy legnickiego zamku wiążą pomieszczenia w wieży św. Jadwigi z osobą jego matki, patronki Śląska. W początkach XVI w. urządzono tu tzw. Zieloną Komnatę z bogatą polichromią.

- Wieża św. Jadwigi, wewnątrz Zielonej Komnaty



Fot. Człogorz Spółka, archiwum UM Legnica



- Zamek z wieżą św. Piotra oraz renesansową bramą wjazdową

Legnicki zamek był systematycznie upiększany przez kolejnych władców piastowskiej dynastii. Rozbudowy prowadzone przez Fryderyka II legnickiego (1480-1547) i Jerzego Rudolfa (1595-1653) nadały mu układ czworoboku obwiedzionego fortyfikacjami, z czterema bastionami w narożach. Wewnętrzny dziedziniec przedzielił na dwie części mur kurtynowy z galerią i wieżą zegarową. W całym kompleksie szczególnie godne uwagi są partie, które zachowały swą oryginalną formę, takie jak renesansowa brama wjazdowa, dzieło Jerzego z Ambergu.

Obecny kształt obiektu uzyskał w wyniku neogotyckiej przebudowy, przeprowadzonej w XIX w. według zaleceń słynnego niemieckiego architekta Karla F. Schinkla oraz odbudowie po katastrofalnym pożarze w 1945 r.



<< SPRAWDŹ TRASĘ

Zamek Piastowski w Legnicy
Zamkowa 1



LEGNICKI SKARBIEC PAMIĘCI

Katedra św. Apostołów Piotra i Pawła

2

Kościół parafialny św. Piotra i Pawła, przez kronikarzy zwany pierwszą świątynią miasta, wzmiankowany był w 1208 r., w dokumencie księcia Henryka Brodatego. Swoją gotycką formę uzyskał w latach 1333-1380. Przy jego budowie zatrudnieni byli: mistrz Wiland (ściiany), mistrz Konrad z Krakowa (prezbiterium) i mistrz Claus zwany Parlirerem (sklepienia).

W XV w. legnickie rody mieszczańskie, cechy oraz bractwo kurkowe dobudowały szereg kaplic, z których szczególnie wyróżnia się kaplica rodu von der Heyde z bogatymi sklepieniami gwiazdzistymi (1420). W wieży świątyni mieściła się pierwsza szkoła parafialna, założona w XIII w. przez związanego z Legnicą, wielkiego uczonego, Witelona. Od czasów renesansu w murach kościoła przechowywany był także wzbogacany przez książąt legnickich księgozbiór, pierwsza biblioteka miasta. Zawierała ona 8000 dzieł, wśród nich średniowieczne manuskrypty i inkunabuły z XV w.

- Nagrobek księcia Ludwika II oraz jego żony Elżbiety Brandenburskiej



Fot. Dariusz Berdys, archiwum UM Legnica



Fot. Dariusz Berdys, archiwum UM Legnica

- Kościół katedralny od strony południowej

Do świątyni prowadzą dwa gotyckie portale figuralne: zachodni z rzeźbą Marii z Dzieciątkiem (1338-1341) oraz północny z rzadką spotykaną sceną Pokłonu Trzech Króli.

Bogate wyposażenie kościoła: późnoromańska, brązowa chrzcielnica z XIII w., gotyckie rzeźby świętych, figury z nagrobka księcia Ludwika II (1380/85-1436) i jego żony, renesansowa kamienna ambona, wykonana przez legnickiego rzeźbiarza Kaspra Bergera (1586-1588) a przede wszystkim jeden z największych na Dolnym Śląsku zespołów epitafiów i nagrobków (XV-XIX w.) czynią ją prawdziwą skarbnicą historii miasta. Na uwagę zasługuje również ołtarz główny z 1756 r., dzieło legnickiego rzeźbiarza Krystiana Grunewalda i wrocławskiego malarza Johanna Heinricha Kynasta.

Wielokrotnie rozbudowywany, swoją obecną formę kościół uzyskał podczas gruntownej neogotyckiej przebudowy w latach 1892-1894, przeprowadzonej według projektu prof. Johanna Otzena z Berlina. Budowlę oblicowano wówczas cegłą z legnickiej wytwórni Rothera, dobudowano południową wieżę i przebudowano częściowo wnętrze.



<< SPRAWDŹ TRASĘ

Katedra św. Piotra i Pawła
plac Katedralny 6



WIĘKSZA NIŻ ZAMEK KRÓLEWSKI

Akademia Rycerska

3

Jeden z najcenniejszych na Dolnym Śląsku zabytków barokowej architektury świeckiej, siedziba elitarniej Królewsko-Józefińskiej Akademii Rycerskiej, ustanowiona została w 1708 r. edyktem cesarskim. Podobnie jak jej wiedeński odpowiednik była to elitarna szkoła dla młodzieży szlacheckiej obojga wyznań przygotowująca do służby dworskiej, bądź kariery w wojsku. Studenci nabierali tu ogłady, uczyli się pięknego wystawiania, ćwiczyli jazdę konną, poznawali zasady strategii oraz sztukę fortyfikacji.

Monumentalne założenie powstało według projektów Christiana G. Hertla oraz Antonia E. Martinello. Rozmach prowadzonych prac budzi do dzisiaj zdumienie. Czworoboczne, barokowe założenie Akademii wymagało wyburzenia całego kwartału budynków. Jej frontowa fasada długością (86 m) przerasta długość północnej pierzei Rynku, a kubatura przewyższa Zamek Królewski w Warszawie.

● Neobarokowa Sala Królewska



Fot. Archiwum UM Legnica



Fot. Dariusz Berdys, archiwum UM Legnica

● Działalność Akademii Królewskiej

Ogromny gmach powstawał etapami. Budowę skrzydeł: południowego, wschodniego i krótkiego fragmentu skrzydła zachodniego zrealizowano w latach 1728-35. Budowę skrzydła północnego rozpoczęto w 1735 r. Dopiero w 1906 r. oddano do użytku neobarokową Salę Królewską oraz wieżę, która połączyła dwie rozdzielone części skrzydła zachodniego.

Funkcję reprezentacyjnej fasady założenia pełni skrzydło południowe, od ul. Chojnowskiej. Jego centralną część akcentuje trójosiowy ryzalit z tympanonem, na którym umieszczono płaskorzeźby panopliów, atrybuty wiedzy i symbole władzy cesarza Karola VI (głowa Turka, kula ziemską i laska Merkurego). Na attyce ustawiono rzeźby personifikujące: Favor – przychylność cesarza, Akademię – szkołę, Nobilitas – szlachectwo oraz Industrię – pracowitość. Podobnie jak dwie, nieukończone rzeźby koni na dziedzińcu, są one dziełem legnickiego rzeźbiarza Johanna Ch. Hübnera.

Zajęty w 1945 r. przez Armię Czerwoną obiekt został doszczętnie zrujnowany. Jego wieloletnią renowację zakończyło oddanie do użytku reprezentacyjnych sal: Królewskiej oraz Maneżowej. Obecnie Akademia jest siedzibą Legnickiego Centrum Kultury, znajdują się tu również sale wystawienne Muzeum Miedzi.



<< SPRAWDŹ TRASĘ

Akademia Rycerska
Chojnowska 2



LEGNICKI SKARBIEC SZTUKI

Muzeum Miedzi

4

Budynek kurii opatów lubiąskich wzniesiony został w latach 1726-1728 prawdopodobnie przez legniczanina, Karla Martina Frantza. Jego mury rosły równocześnie ze ścianami sąsiednich obiektów – Akademii Rycerskiej, kolegium jezuitckiego i kościoła św. Jana, z którymi tworzy unikalny, wysokiej klasy zespół barokowych budowli.

Legnicka siedziba cystersów od średniowiecza usytuowana była przy Targu Węglowym, o czym świadczy tympanon z 1522 r., zachowany od strony dziedzińca, nad sienią przejazdową. Istniejący pałac został wzniesiony w okresie największej świetności zgromadzenia, przez opata klasztoru cystersów w Lubiążu, Ludwika Baucha. Kartusz herbowy opata, z jego inicjałami, umieszczono na fasadzie frontowej, powyżej portalu zwieńczonego balkonem z figurami św. Jana Chrzciciela i św. Jadwigi.

Od 1962 r. w murach pałacu mieści się Muzeum Miedzi. Placówka gromadzi zbiory związane z wydobywaniem, przeróbką i zastosowaniem miedzi (minerały, miedzioryty, zabytki techniki z zakresu górnictwa i hutnictwa miedzi, dawne i współczesne rzeźby z brązu, wyroby artystyczne i użytkowe z miedzi oraz jej stopów), polskim złotnictwem współczesnym oraz historią Legnicy i regionu.

Obok budowli mieści się lapidarium, gdzie zgromadzono zabytkowe obiekty z terenu miasta, z okresu od XIV do XIX w.



<< SPRAWDŹ TRASĘ

Muzeum Miedzi w Legnicy
Partyzantów 3



Fot. Dariusz Berdys, archiwum UM Legnica



Fot. Archiwum UM Legnica

● Barokowa fasada Kurii Opatów Lubiąskich

● Ekspozycja w salach Muzeum Miedzi



W LEGNICY, JAK W PRADZE

Kościół św. Jana Chrzciciela oraz dawne kolegium

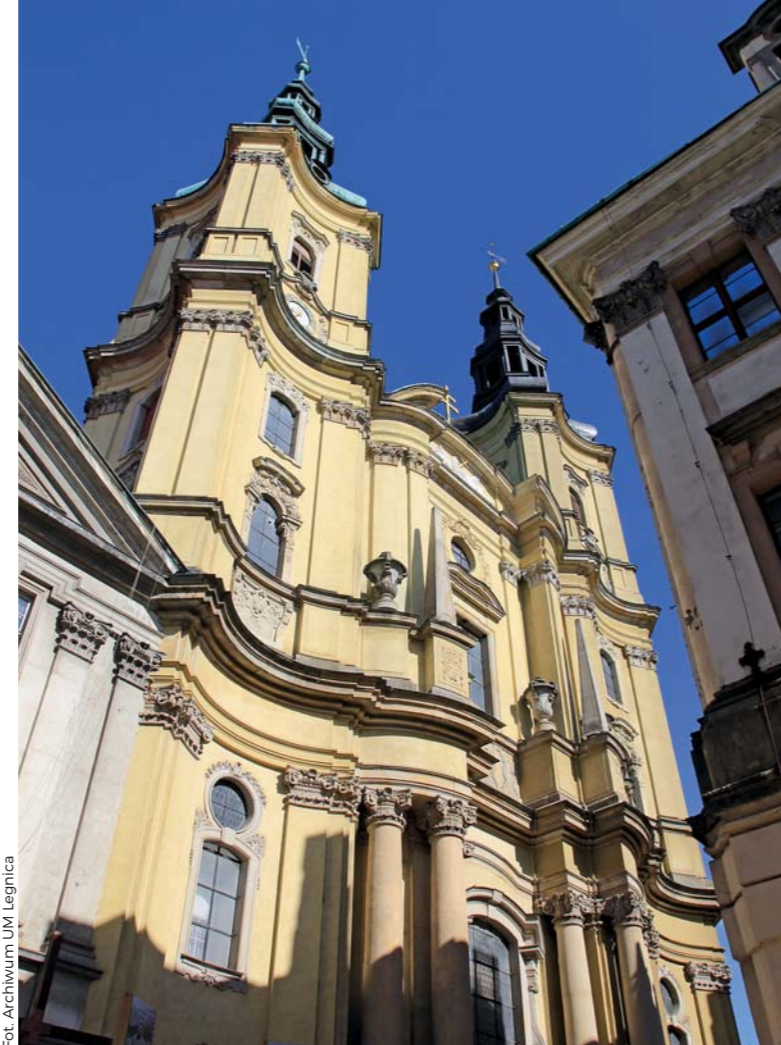
5

Wielka akcja rekatołicyzacji Śląska prowadzona przez austriackich Habsburgów w XVII i początkach XVIII wieku pozostawiła w Legnicy budowle najwyższej, europejskiej klasy. Akademia Rycerska, kościół św. Jana Chrzciciela oraz związane z nim dawne jezuickie kolegium i klasztor, kuria opatów lubiąskich to prawdziwe perły architektury, cztery barokowe budowle, które tworzą własny, osobny świat, magiczne miejsce w centrum miasta. Wystarczy unieść głowę, by znaleźć się w barokowym teatrze wiary, poczuć jak w Pradze i Wiedniu.

Zespół budynków przylegających od zachodu do kościoła św. Jana mieścił kolegium jezuickie, wzniesione w latach 1700-1706 przez Johanna G. Knolla, przy współpracy Martina Frantza. Gmach zdobi od frontu okazały barokowy portal z figurami świętych patronów zakonu: Benedykta i Ignacego Loyoli. Kraty drzwi i okien to, podobnie jak drzwi wejściowe kościoła, to cenny zabytek barokowego ślusarstwa.

Autorami projektu samego kościoła byli prawdopodobnie Christian oraz Kilian Dientzenhoferowie, najwybitniejsi architekci czeskiego baroku, budowniczości świątyni św. Mikołaja na Małej Stranie, w Pradze. Kościół św. Jana nigdy nie został ukończony. W 1744 r. runęła część sklepień nad nawą, a po kasacie zakonu w 1773 r. budowla popadła w ruinę. Na początku XIX w. przekazano ją parafii rzymskokatolickiej i wówczas została odbudowana.

Z wyjątkiem klasycyzującego ołtarza wykonanego według projektu Gaudenzia Ferrariego w latach 1880-1881, na barokowe wyposażenie świątyni złożyły się ołtarze, organy, ławki i konfesjonały przeniesione tu ze zlikwidowanych po sekularyzacji kościołów klasztornych bernardynów i benedyktynek.



Fot. Archiwum UM Legnica

- Dwuwieżowa fasada kościoła św. Jana Chrzciciela

W kaplicy obok prezbiterium znajdują się barokowe sarkofagi z postaciami fundatorów: Johanna Ernsta oraz Eleonory von Sprintzensteinów. Ich testament uczynił jezuitów właścicielami wielkiego majątku ziemskiego Otyń, którego dochody pozwoliły legnickim zakonnikom na prowadzenie tak szeroko zakrojonych prac.



<< **SPRAWDŹ TRASĘ**

Kościół Św. Jana Chrzciciela
Ojców Zbigniewa i Michała 1



LEGNICKI PANTEON

Mauzoleum Piastrów

6

Legnicki barokowy kwartał ukrywa w murach kościoła św. Jana prawdziwą perłę – Mauzoleum Piastrów.

Jego powstanie nierozdzielnie łączy się z dziejami dynastii, której ostatnim władcą był Jerzy Wilhelm (1660-1675), syn księcia Chrystiana (1618-1672) i księżnej Ludwiki Anhalt Dessau (1631-1680). Młody książę zmarł 21 listopada 1675 r., po niespełna ośmiu miesiącach panowania. Jego matka, świadoma politycznych konsekwencji śmierci syna oraz historycznego znaczenia rodu, postanowiła wzniesić mauzoleum będące jednocześnie pomnikiem dynastii pierwszych królów Polski. Księżna była również autorką programu ideowego, w czym wspierał ją śląski poeta, Daniel Casper von Lohenstein (1635-1683).

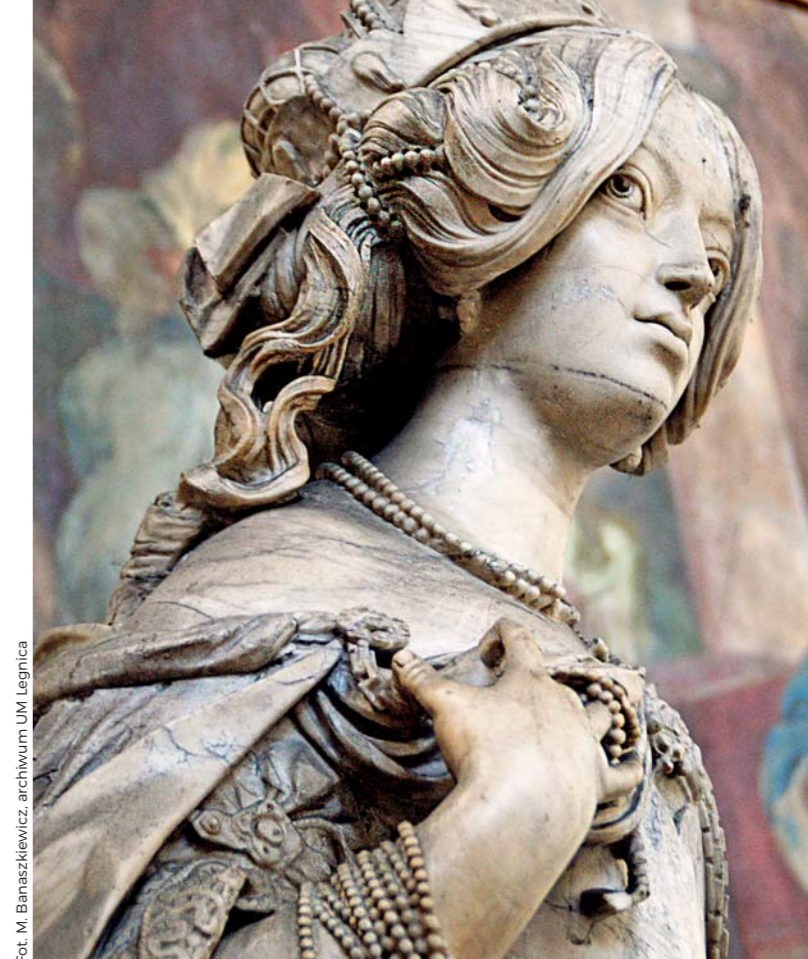
Kaplica, ufundowana jako pomnik grobowy i panteon Piastrów, to pierwsza na Śląsku barokowa kaplica grobowa i jeden z najwybitniejszych zabytków epoki. Nowatorski program ideowy oraz dekoracja wnętrza autorstwa Carla Rossiego i Matthiаса Rauchmüllera spajają w harmonijną całość architekturę, rzeźbę i malarstwo.

Wśród rzeźb przedstawiających Piastrów artysta umieścił ostatnią z dynastii – księżniczkę Karolinę (1652-1707). Jej alabastrowy posąg przez wieki stał odwrócony twarzą do ściany, przypominając o tym, iż księżniczka wyszła za mąż za katolika, sprzeniewierzając się surowej wierze książąt legnickich, którzy byli protestantami.



<< **SPRAWDŹ TRASĘ**

Mauzoleum Piastrów
Ojców Zbigniewa i Michała 1



Fot. M. Banaszkiewicz, archiwum UM Legnica

- Alabastrowa podobizna księżniczki Karoliny Piastrówny (1652-1707)
- Wnętrze Mauzoleum Piastrów



Fot. M. Banaszkiewicz, archiwum UM Legnica

W LEGNICY NAWET ULICE ŚWIĘTUJĄ SWOJE IMIENINY

Ulica Najświętszej Marii Panny

7

Jedna z najstarszych i najważniejszych ulic miasta łączy dwie świątynie o średniowiecznym rodowodzie, których bryły dominują w pejzażu miasta: kościół Mariacki z kościołem Piotra i Pawła. W średniowieczu biegł tędy ważny europejski szlak handlowy – tzw. Wysoka Droga, przecinająca Europę ze Wschodu na Zachód.

O randze i zamożności dawnych mieszkańców świadczą renesansowa kamienica Scholza, obecnie siedziba Ośrodka Sportu i Rekreacji. Górną część jej elewacji pokrywa bogata dekoracja sgraffitowa z 1611 r. Powstała na zlecenie ówczesnego właściciela, Johanna Scultetusa, wybitnego uczonego, rektora szkoły św. Piotra i Pawła, który postanowił ozdobić swoją siedzibę niezwyklej ornamentem sgraffitowym z cyklem personifikacji Siedmiu Sztuk Wyzwolonych oraz autoportretem autora – mistrza Giovanniego.

- Ulica Najświętszej Marii Panny, kamienica Scholza



Fot. M. Banaszkiewicz, archiwum UM Legnica



- Ulica Najświętszej Marii Panny, w głębi kościół Mariacki

Co roku, we wrześniu najpiękniejszy trakt miasta hucznie obchodzi własne święto – pełne atrakcji Imieniny Ulicy Najświętszej Marii Panny. Koncerty, występy, pokazy przyciągają zawsze tłumy legniczan i gości. Od 2006 r. odnowioną ulicę Najświętszej Marii Panny zdobi rzeźba „Satyrykonowego Chtopaczka – Filipa”. Wykonana z brązu postać w czapce trenisza to symbol jednej z najważniejszych na świecie imprez adresowanych do twórców satyry.

Najpiękniejszym legnickim traktem podążają zawsze na swoje święto goście legnickich festiwali: Satyrykon, Legnica Cantat, „Świat pod Kyczerą”, legnickie dzieci a także uczestnicy imprez sportowych.



<< SPRAWDŹ TRASĘ

Najświętszej Marii Panny



UTKANE ZE ŚWIATŁA

Witraże w ewangelickim Kościele Marii Panny

8

Najstarsza zachowana świątynia miasta, wielki, gotycki kościół zwany „Dolnym”, zlokalizowany jest w ciągu ulicy Najświętszej Marii Panny.

To tutaj swój oręż poświęcił Henryk Pobożny, wyruszając na bój z Mongołami. To tutaj, kiedy 8 czerwca 1524 r. duchowny ewangelicki Fabian Eckel odprawił pierwsze luterzańskie nabożeństwo, rozpoczęła się w Legnicy Reformacja.

Początki budowy świątyni sięgają XII w. Kształt okazałej bazyliki z prostokątnym prezbiterium otrzymała w XV w. Z uwagi na lokalizację w pobliżu murów obronnych, jego powiększenie wymagało zastosowania niezwyklego rozwiązania. Prezbiterium zostało podniesione i wsparte na potężnym sklepieniem przejściu mieszczącym przebiegającą wzdłuż murów ulicę.

- Prezbiterium kościoła Marii Panny z neogotycką dekoracją maswerkową



Fot. Dariusz Berdys, archiwum UM Legnica



Fot. Dariusz Berdys, archiwum UM Legnica



- „Książę Henryk Pobożny opuszcza kościół Mariacki przed bitwą z Tatarami” - witraż z pracowni Rudolfa i Ottona Linnemanów z Frankfurtu nad Menem oraz widok dwuwieżowej fasady.

W ten sposób we wnętrzu uzyskano niezwykle malowniczy i dramatyczny efekt – do wyniesionego kilkanaście metrów w górę ołtarza prowadzi czternaście stromych stopni, zajmujących całą szerokość prezbiterium.

Wielokrotnie przebudowywany, w XIX w. kościół został gruntownie odbudowany i zyskał dwie wieże.

W latach 1905-1906, podczas generalnego remontu, świątynia wzbogaciła się o bogate polichromie „w stylu mauretańskim” oraz jeden z największych w kraju zespołów witraży, o łącznej powierzchni 300 m², które wykonali najznakomitsi niemieccy artyści epoki. Zespół kilkunastu figuralnych i heraldycznych witraży, wypełniających ostrołukowe okna kościoła, to jednocześnie napisane światłem i kolorowym szkłem wyznanie wiary oraz wielka opowieść o dziejach Legnicy i świątyni, która od ponad ośmiuset lat jest sceną najważniejszych wydarzeń w historii miasta.



<< SPRAWDŹ TRASĘ

Kościół Marii Panny
Plac Mariacki 1



ARTYSTYCZNY SALON MIASTA

Legnicki Rynek

9

Legnicki Rynek – w średniowieczu miejsce handlu, siedziba władz i jednocześnie węzeł komunikacyjny – pełni rolę prawdziwego artystycznego salonu miasta, przez który przewijają się uczestnicy uznanych na całym świecie, międzynarodowych imprez.

Wytyczony został w I połowie XIII w. Jego centrum zajmowały wówczas ratusz, sukiennice i kramy, które dzieliły przestrzeń na tzw. Duży Rynek (część wschodnia) i Mały Rynek (część zachodnia). Pierwotnie zabudowa Rynku była drewniana, stopniowo zastępowano ją murowaną. Z czasem kamienice uzyskiwały nowożytne formy: renesansowe, manierystyczne, barokowe i klasycystyczne. Od połowy XIX w., w kamienicach wokół Rynku powstawały sklepy, restauracje i nowoczesne domy handlowe.

W maju 1945 r., świętujący upadek Berlina żołnierze Armii Czerwonej podpálili w Legnicy ok. 300 budynków, spłonęła wówczas część Rynku, dlatego większość jego modernistycznej zabudowy pochodzi z lat 60. XX w. O dawnej świetności architektonicznej placu przypominają zachowane do dzisiaj zabytki.

Stary Ratusz

Zgrabna sylwetka Starego Ratusza, usytuowana na historycznej osi głównego traktu miasta – ulicy Najświętszej Marii Panny to prawdziwa ozdoba centrum. Ratusz przypomina barokowy pałac i jest uznawany za najciekawszą tego typu realizację na Dolnym Śląsku. Wybudowano go w latach 1737-1741 według projektu legnickiego budowniczego Franca Michaela Scheerhofera Młodsze. Obecnie jego wnętrza służą jako sale wystawowe oraz pomieszczenia Teatru im. Heleny Modrzejewskiej.



Fot. Przemysław Łyskawa, archiwum UM Legnica

● Duży Rynek z barokowym Starym Ratuszem oraz Śledziówkami



Fot. Archiwum UM Legnica

● Mały Rynek z fasadą teatru po prawej, w głębi Kamieniczka pod Przepiórczym Koszem oraz wieże kościoła św. Jana Chrzciciela

Legnica szczyci się renesansowymi kamienicami zdobionymi techniką sgraffita, które – odkryte w XX w. – powróciły w pełnej chwale do przestrzeni miasta. Obecnie to najliczniejszy na Śląsku zespół dekoracji architektonicznej tego typu.

Kamieniczki Śledziowe

Zespół ośmiu kamieniczek usytuowanych obok Starego Ratusza, powstał prawdopodobnie w początkach XVI w., w miejscu średniowiecznych kramów rybnych. Ozdobione są renesansowymi i klasycystycznymi szczytami oraz podcieniami zrekonstruowanymi w początkach lat 60. XX w. Fasady dwóch kamieniczek pokrywa odkryta w 1934 r. manierystyczna dekoracja sgraffitowa z medalionami portretowymi oraz herbem księstwa legnicko-brzeskiego.

Kamienica „Pod Przepiórczym Koszem”

Pochodząca z XIV w. narożna kamieniczka, usytuowana w części śródmiejscowej swoją nazwę zawdzięcza oryginalnemu, cylindrycznemu wykuszowi. W połowie XVI w. została bogato przyozdobiona sgraffitami, które światło dziennie ujrzaly ponownie w początkach XX w. W poziomych pasach elewacji południowej znalazły się rzadko spotykane przedstawienia figuralne związane z kulturą antyku: triumf bogini Cerery, polowanie na jelenia oraz sceny z bajek Ezopa.

Teatr

Neorenesansowy, monumentalny gmach legnickiego teatru wzniesiony został w latach 1841-1842 przez wybitnego projektanta niemieckiej architektury teatralnej XIX w., Carla Ferdynanda Langhansa Młodsze. W chwili otwarcia należał do najpiękniejszych i najnowocześniejszych scen Śląska. Jego wystrój i wyposażenie zachowały się do dzisiaj. Obecnie jest siedzibą Teatru im. Heleny Modrzejewskiej.

Dwie barokowe fontanny powstały w miejscu dawnych ujęć wody. W pobliżu Starego Ratusza znajduje się fontanna z 1731 r. z posągami Neptuna. Północną część, zwaną Targiem Węglowym, zdobi barokowa fontanna Panny Wodnej z figurą syreny o rozwidlonym ogonie (1733 r.).

W południowej części Rynku, przed pasażem Piotra i Pawła znajduje się **fragment torowiska** oraz brązowa płyta, upamiętniające legnickie tramwaje. W pobliżu Kamieniczek Śledziowych, znajduje się odkryta niedawno **Studnia Zakochanych**, która rzeźbiarską formę zawdzięcza artyście Grzegorzowi Niemyjskiemu. Zaprojektował on również kompozycję **RING**, upamiętniającą Legnicki Festiwal SREBRO oraz brązową **kulę z panoramą Legnicy w XVIII w.**



Fot. Archiwum UM Legnica

● Studnia Zakochanych oraz Kamieniczki Śledziowe w Rynku



W TWIERDZY LEGNICA

Fragmenty legnickich murów obronnych z dwiema wieżami

10

Najbardziej widocznym śladem istnienia legnickiej warowni, która była systematycznie rozbudowywana od czasów średniowiecza, są wieże obronne.

Wieża Bramy Chojnowskiej wzniesiona została w 1. połowie XV w., w linii czternastowiecznych murów obronnych. Flankowała ona usytuowaną obok bramę. Na przestrzeni wieków uległa wielu przebudowom i adaptacjom. Mimo to, do dziś zachowały się ślady strzelnic oraz pierwotnych otworów okiennych. Oryginalnym elementem budowli jest również ceglany wykusz. Od północnej strony do wieży przylega jeden z nielicznych, zachowanych fragmentów muru obronnego.

Odrestaurowana niedawno **Wieża Bramy Głogowskiej**, usytuowana również w linii czternastowiecznych murów obronnych, wzniesiona została w 1. połowie XV w., w miejscu wcześniejszej. Pierwotnie nie była wieżą przejazdową, tylko obronną. Miała trzy, zaakcentowane odsadzkami kondygnacje, wieńczyły ją zamurowane w XX w. blanki. Podczas remontu w XIX w. wieżę przykryto czworobocznym dachem, a w przyziemiu przebito ostrołukowy, sklepiony przejazd. Pozostawiono jednak blanki i okienka strzelnicze na górnych kondygnacjach oraz tarczę XIX-wiecznego zegara słonecznego. Obecnie, w zamkniętym, oszklonym przyziemiu mieści się Punkt Informacji Turystycznej, prowadzony przez Ośrodek Sportu i Rekreacji.



<< **SPRAWDŹ TRASĘ**

Brama Chojnowska
Chojnowska 25



Brama Głogowska
Nowa 70



Fot. M. Banaszekiewicz, archiwum UM Legnica



● Wieża Bramy Głogowskiej



Fot. Dariusz Berdys, archiwum UM Legnica

W CIENIU ZIMNEJ WOJNY

Legnicki Tarninów

11

Tarninów to nastrojowa, zabytkowa enklawa. Wielka rezydencjonalna dzielnica willowa, zakładana planowo od 2. połowy XIX w., jest jedną z najlepiej zachowanych części miasta. Tarninów powstawał w oparciu o regularną siatkę nowowytuczanych ulic, które stopniowo zabudowywano ciągami kamienic i willi z bogatą, najczęściej eklektyczną, secesyjną lub modernistyczną dekoracją.

Do II wojny światowej mieszkali tu najzamożniejsi mieszkańcy: przemysłowcy, kupcy, urzędnicy, przedstawiciele wolnych zawodów i wojskowi. Do najbardziej imponujących rezydencji należą wille: Seilerów (ul. Kościuszki 37), Rotherów (ul. Żłotoryjska 89), Arthura Gubischa (ul. Poselska 24) i Friedricha Alfreda Teicherta (ul. Okrzei 18).

W latach 1945-1993 znajdował się tutaj całkowicie niedostępny dla Polaków tajny kompleks, dowództwo oraz kwatery oficerów Północnej Grupy Wojsk Armii Radzieckiej. Lokalizacja przy ul. Grunwaldzkiej była prawdopodobnie związana z istnieniem w tym miejscu, nowoczesnego sztabu dowództwa 18. Dywizji Piechoty Wehrmachtu, wybudowanego w 1938 r.

● Zabytkowe wille na Tarninowie



Fot. Archiwum UM Legnica



Fot. Archiwum UM Legnica

● Zabytkowa rezydencja Friedricha A. Teicherta przy ul. Okrzei

Według planów przygotowywanych na wypadek III wojny światowej to stąd marszałkowie ZSRR dowodzący Frontem Zachodnim mieli rzucić w bój pancerne dywizje Układu Warszawskiego. Otoczona betonowym płotem, zamknięta strefa o powierzchni blisko 40 ha, zajęta przez generalicję, wyższych wojskowych i ich rodziny, nazywana była potocznie „Kwadratem”. Rezydowali tutaj m.in. marszałek Konstanty Rokossowski (ul. Okrzei 18), marszałek Nikołaj Ogarkow (ul. Konopnickiej 2), czy gen. Wiktor Dubynin (ul. Okrzei 31). Ostatecznie rosyjscy wojskowi opuścili dzielnicę oraz miasto 16 września 1993 r.

Niedostępna przez prawie 50 lat, otoczona betonowym murem dzielnica jest prawdziwym unikatem, nie tylko ze względu na zachowaną architekturę, ale również dzięki wspaniałej roślinności: 120-letniej lipowej alei w ciągu ul. Grunwaldzkiej oraz ogrodów, które pod ręką nowych właścicieli odzyskały utracony blask.



<< **SPRAWDŹ TRASĘ**

Tarninów



OD DOMU STRZELECKIEGO

do Centrum Witelona

12

Historia Domu Strzeleckiego, który przez stulecia towarzyszył ważnym wydarzeniom w życiu miasta, nierozdzielnie łączy się z dziejami Bractwa Strzeleckiego, które już w 1414 r. służyło doskonaleniu się legnickich mieszczan w sztuce posługiwania się łukiem i kuszą.

W pierwszej połowie XIX w. budowla służyła jednocześnie ćwiczeniom Bractwa oraz rozrywkom legniczan. Z czasem, po licznych przebudowach, zyskała miano Domu Koncertowego. Instytucja była „największym i najbardziej ulubionym lokalem rozrywkowym miasta” a najważniejszym wydarzeniem w kalendarzu rozrywek, na którym nie mogło zabraknąć żadnego legniczanina, były lipcowe Festyny Strzeleckie, których tradycja sięgała średniowiecza.

- Główna sala ekspozycyjna Centrum Witelona



Fot. M. Banaszekiewicz, archiwum UM Legnica



- Fasada zachodnia dawnego Domu Strzeleckiego

Rozpocząły się one barwnym pochodem władz miasta, cechów, stowarzyszeń, strzelców, strażaków prowadzonych przez orkiestrę grenadierów, który z centrum zmierzał do parku, gdzie na błoniach przed Domem Strzeleckim rozstawiano specjalnie przygotowane, tematyczne dekoracje. Pochód był początkiem dobrej zabawy, po nim następowały bale i festyny ludowe.

Dzisiejszy kształt budowli, pochodzi z okresu przebudowy w 1928 r. Został on zachowany podczas przebudowy obiektu, na nowoczesne centrum nauki, ukończone w 2024 r.

Nowopowstałe Centrum Witelona to najbardziej nowoczesna w regionie instytucja łącząca naukę, edukację i elementy kultury. Jedyne w Polsce miejsce prezentujące dzieło wybitnego, związanego z Legnicą naukowca – Witelona, na którego myśl powoływali się Mikołaj Kopernik i Leonardo da Vinci.

Główną atrakcją centrum będą interaktywne wystawy związane z badaniami Witelona, przedstawiające jego odkrycia w zakresie optyki, światła, matematyki i fizyki pod wspólnym hasłem „OKO. Perspektywa Przyszłości”. Prezentacje te pozwolą odwiedzającym zrozumieć i docenić wkład wielkiego uczonego, który mienił się synem Turyngów i Polaków, w rozwój nauki oraz ukazać współczesne zastosowania jego odkryć.



<< **SPRAWDŹ TRASĘ**

Centrum Witelona
aleja Orta Białego 7



ZIELONE SERCE LEGNICY

Park Miejski

13

Położony w centrum miasta park Miejski, którego „wspaniałość i rajske piękno” przyniósł Legnicy sławę ogrodu wschodnich Niemiec, powstawał etapami, w XIX i XX w. W jego skład wchodziły kolejne, stopniowo zagospodarowywane obszary, z których każdy ma własną, odrębną historię oraz unikalną nazwę. Od wieków jest nie tylko miejscem spacerów, ale również terenem imprez miejskich.

Osią założenia jest aleja Orta Białego nosząca pierwotnie imię Johanna Gottfrieda Baumgarta, zasłużonego kupca i radnego, który w 1859 r. ufundował lipowy szpaler o długości ponad 1100 m. W gronie planistów decydujących o formie i kompozycji parku znalazł się Eduard Petzold (1815-1891), jeden z najwybitniejszych architektów zieleni XIX-wiecznej Europy, który wzdłuż zachodniej strony głównej alei urządził ogród w stylu angielskim. W 2 połowie XIX w. powstał również zasilany wodami Kozi Staw z obsadzoną drzewami wyspą, klasyczny element europejskiego ogrodu krajobrazowego.

Największe zmiany przyniosła zorganizowana w 1927 r. wielka ogólnoniemiecka wystawa śląskiego rzemiosła i ogrodnictwa, zwana potocznie GUGALI. Teren wystawowy włączony został następnie do parku, wzbogacając go o modernistyczny, geometryczny ogród różany oraz imponujący zespół sześćdziesięciu fontann. Latem, w tej części parku odbywają się pokazy multimedialne łączące taniec wody ze światłem i muzyką.



<< **SPRAWDŹ TRASĘ**

Park Miejski



Fot. Archiwum UM Legnica



- Park Miejski i aleja Orta Białego

Fot. Przemysław Tyśkawa, archiwum UM Legnica



- Pokaz multimedialny

Fot. Przemysław Tyśkawa, archiwum UM Legnica



- Wyspa Róż

LEGNICKI DOM WIECZNOŚCI

Cmentarz Żydowski

14

Gdy w 1812 r. król Fryderyk Wilhelm ogłosił tzw. edykt emancypacyjny, który czynił Żydów pełnoprawnymi obywatelami Królestwa Prus, do Legnicy powrócili przedstawiciele nacji wygnanej z miasta w 1453 r. Jedyny zachowany do dziś cmentarz żydowski w mieście powstał z inicjatywy właściciela najstarszego legnickiego domu bankowego Raphaela Prausnitzera, który zakupił i podarował gminie wyznaniowej grunt przy ulicy Wrocławskiej. Uroczystość otwarcia nowej nekropolii odbyła się 30 listopada 1838 r.

Otoczona żeliwnym ogrodzeniem przestrzeń cmentarza o powierzchni ok. 1 ha to geometryczne założenie parkowe. Liczba zachowanych nagrobków jest trudna do oszacowania, wiadomo jedynie, że do 1942 r. na terenie nekropolii istniało około 1500 grobów. Według szacunkowych danych obecnie znajduje się ich nie mniej niż 1300. Są to znajdujące się w różnym stanie zachowania stele, obeliski, nagrobki architektoniczne, obejście grobowe i nagrobki tablicowo-skrzyniowe.

● Cmentarz, kwatery przy głównej alei



Fot. Archiwum UM Legnica



● Cmentarz Żydowski

Na tle innych żydowskich nekropolii Dolnego Śląska, legnicki cmentarz poszczycić się może dobrze zachowanym zespołem rzeźby sepulkralnej z XIX i XX stulecia. Wykonane z piaskowca, granitu i marmuru macewy ustawione są w kwaterach na osi wschód-zachód. Organizuje je aleja główna, wzdłuż której ulokowano groby znakomitych legniczan. Zostali tu pogrzebani dwaj legniccy rabini: Moritz Landsberg (1824-1882) i Moritz Peritz (zm. 1930), radni miejscy Marcus Levin i Meyer Caro oraz Hirsch Krieg, który przekazał gminie bogaty księgozbiór. Spoczywają tu legniccy kupcy: Louis Danziger, Wolff Krimmer i Georg Doctor a także przedstawiciele inteligencji: filozof Julius Josephy, radca Max Fronzig, asesor Gerhard Breit-Fronzig, doktor Wilhelm Weichmann.

W 1877 r., z inicjatywy rabina Moritza Landsberga, na cmentarzu powstał neorenesansowy dom przedpogrzebowy – budowla na planie prostokąta, we wnętrzu której mieści się sala ceremonialna oraz zamknięta absydą sala modlitw z drewnianym stropem kasetonowym. Pierwotnie ich ściany oraz strop pokrywały barwne polichromie, a w półkolistym zamkniętych oknach umieszczono witraże.



<< **SPRAWDŹ TRASĘ**

Cmentarz Żydowski
Wrocławska 196



W HOŁDZIE PAMIĘCI CESARZA

Kościół św. Jacka

15

Świątynia, położona na prawym brzegu rzeki Kaczawy, w dzielnicy Kartuzy wybudowana została w pocz. XX w. Budowę kościoła zainicjował zawiązany w 1899 r. komitet, któremu przewodniczyli prezydent rejencji legnickiej Gustav von Heyer i nadburmistrz Legnicy Ottomar Oertel. Budowla upamiętniać miała cesarza Fryderyka III Hohenzollerna, który zmarł w 1888 r., po zaledwie 99 dniach panowania.

Projekt świątyni utrzymanej w stylu neogotyckim opracował berliński architekt Oskar Hoßfeld. Budowę prowadzoną ze zbiórki społecznej wsparł finansowo cesarz Wilhelm II. Kamień węgielny pod nową świątynię położony został w rocznicę urodzin Fryderyka III, 18 października 1904 r. Prace budowlane, które ruszyły w następnym roku nadzorowali królewski inspektor budowlany E. Kohte oraz radca rządowy i budowlany Adolf Kerstein.

We wtorek, 9 czerwca 1908 r. odbyła się uroczystość poświęcenia ukończonego ewangelickiego kościoła. Wśród jej uczestników był cesarz Wilhelm II z synem, księciem Oskarem Hohenzollernem.

Legnicki kościół upamiętniający cesarza Fryderyka III był pierwszą poświęconą temu władcy budowlą sakralną na Śląsku. Pomieszczenie przyległe do głównej nawy od strony południowej pierwotnie pełniło funkcję sali pamięci zmarłego cesarza. Jej wschodnią ścianę zdobiła brązowa tablica z podobizną Fryderyka III projektu Augusta Vogla z Berlina.

Wystrój malarski jak i witraże świątyni wykonała pracownia braci Rudolfa i Ottona Linnemanów z Frankfurtu nad Menem.

Fot. Przemysław Tyśkawa, archiwum UM Legnica



● Kościół św. Jacka Odrowąża od strony południowo-zachodniej

Po II wojnie światowej nadkaczawska świątynia została przejęta przez katolików. Obecnie kościół św. Jacka Odrowąża, jako sanktuarium diecezji legnickiej, przyciąga pielgrzymów z różnych stron świata, odwiedzających wystawione do adoracji Relikwie Cudu Eucharystycznego z 2013 r.



<< **SPRAWDŹ TRASĘ**

Kościół św. Jacka
Nadbrzeżna 3





www.legnica.eu

Wydawca:

Urząd Miasta Legnicy
59-220 Legnica, pl. Słowiański 8

Teksty na podstawie:

Zabytki sztuki w Polsce. Śląsk,

red. Sławomir Brzezicki, Christine Nielsen, Grzegorz Grajewski, Dietmar Popp,
Krajowy Ośrodek Badań i Dokumentacji Zabytków, wyd. I, Warszawa 2006

wydawnictw z serii *Zabytki Legnicy*

opracowanych przez Konrada Bysia, Grażynę Humeńczuk, Andrzeja Niedzielenkę i Iżę Sadurską-Ziątkowską
artykułu P. Piluka *Podwójna obcość. Zabytki niemieckich Żydów w Legnicy* (Słowo Żydowskie nr 7/2009)

Zdjęcia na okładce:

Karol Banaszekiewicz, Przemysław Łyskawa, Archiwum Urzędu Miasta Legnicy

ISBN 978-83-973842-0-0